

RUBIDADES

Editorial: **La reducció de l'atur a Rubí**

- 1. Indicadors de conjuntura econòmica, primer semestre de 1998**
 - 1.1. Acceleració del creixement de l'economia catalana
 - 1.2. Progressió de la demanda interna
 - 1.3. Mercat de treball i ocupació
 - 1.4. Evolució de la població i l'atur a Rubí

- 2. Indicadors del mercat de treball, primer semestre de 1998**
 - 2.1. La taxa d'atur a Rubí es situa per primera vegada per sota la mitjana de Catalunya
 - 2.2. Evolució de l'atur durant el primer semestre de 1998
 - 2.3. Anàlisi de la contractació durant el primer semestre de 1998

- 3. Les activitats del sector terciari, IAE 1997**
 - 3.1. Les activitats del comerç: engròs i detall
 - 3.2. Les activitats del sector serveis de restauració
 - 3.3. Altres activitats del terciari

- 4. Referències d'altres estudis d'interès**

Rubidades - Setembre de 1998 - Núm. 2

Recull d'indicadors semestrals

Observatori Econòmic i Social de Rubí

Recull de dades: primer semestre de 1998

Regidoria de Promoció Econòmica

Ajuntament de Rubí

Direcció i realització tècnica

* Coordinació de Promoció Econòmica, Programes i Iniciatives Comunitaris

* Observatori Econòmic i Social

Fax: 93 588 45 26 i 93 588 36 11

Correu electrònic (domenec@xl.ictnet.es) (impes@impes.es)

Editorial:

La reducció de l'atur a Rubí

Els indicadors del mercat de treball a Rubí durant el primer semestre de 1998 presenten elements significatius. En primer lloc, confirmen una tendència de reducció sensible de les persones registrades a les llistes de l'atur. Per avaluar la dimensió d'aquest decreixement cal fer esment que s'ha passat d'un total de 3.557 persones aturades l'any 1994, el 15,7% de la població activa, a un atur registrat de 1.923 persones el mes de juny de 1998, el 7,5% de la població activa. Els millors indicadors dels darrers vint anys.

Cal afegir que aquesta evolució positiva del mercat de treball que s'experimenta arreu de Catalunya té unes connotacions pròpies a Rubí. Això es pot constatar en el fet que per primera vegada la taxa d'atur es situa, no tan sols per sota de la mitjana comarcal (8,53), sinó també per sota de la mitjana de la província de Barcelona (7,95) i de la mitjana de Catalunya (7,60). Aquestes dades permeten identificar alguns dels trets específics que incideixen favorablement en el dinamisme econòmic de la nostra ciutat: la diversificació industrial; el creixement de l'ocupació al sector terciari; la densificació, complementarietat i especialització del teixit empresarial; el desenvolupament de pràctiques de cooperació i de concertació entre els agents econòmics i socials; la consolidació d'instruments d'acompanyament i el suport a les tasques de formació permanent, de creació de noves activitats econòmiques i enfortiment de les pimes.

També constitueix un referent indicatiu d'un major grau de formació, cultura innovadora i d'especialització per part de les empreses i els treballadors. Cada vegada són més les empreses de Rubí que disposen de certificats de qualificació internacional (ISO-9000/ISO-14000) per als seus productes i processos; s'incrementa la presència als mercats exteriors (medalles al mèrit exportador) i diferents empreses de Rubí obtenen guardons internacionals de disseny. Un exponent incentivador tant de la formació dels recursos humans com dels processos d'innovació tecnològica, dues variables fonamentals de competitivitat, que caldria aprofitar en aquesta conjuntura econòmica favorable, per facilitar la incorporació al mercat laboral de col·lectius amb especials dificultats, la generació i conversió de nous llocs de treball estables, de qualitat, que redueixin els nivells actuals de precarietat i temporalitat que constitueixen una tendència dominant, i també un signe de feblesa, de la contractació laboral.

Rubí, setembre de 1998

1.1 Acceleració del creixement de l'economia catalana

Durant els primers mesos de l'any s'ha accentuat la intensitat del creixement de l'economia catalana. El producte interior brut (PIB) de Catalunya ha registrat augments del 4,4% el primer trimestre i es preveu que sigui del 4,2% el segon semestre¹. Aquesta tendència alcista confirma el dinamisme de l'economia catalana, de l'economia espanyola (3,7%), i també la dels principals països europeus (la mitjana d'increment del PIB de França, Alemanya, Itàlia i Regne Unit és d'un 3%). Aquest fet és interpretat per diferents analistes com una expressió que els efectes de la crisi asiàtica no ha tingut (encara) un impacte negatiu significatiu respecte a les economies que han iniciat un procés d'integració sota el paraigua de l'euro.

Quadre 1.1. Creixement del PIB pm a Catalunya i Espanya
1r. trimestre de 1998

% variació real respecte a l'any anterior

	Agricultura	Indústria	Construcció	Serveis	Total anual (1E)
Catalunya	3,0	5,8	5,2	3,3	4,4
Espanya	-2,5	5,3	4,5	2,9	3,7

Font: Institut d'Estadística de Catalunya

(1E): Primera estimació

Nota metodològica: El producte interior brut a preus de mercat (PIB pm) mesura el resultat final de l'activitat de producció en el territori a partir de considerar tres òptiques: oferta, demanda i renda. Des del punt de vista de l'*oferta*, el PIB permet avaluar quina és l'aportació de les diferents branques productives al conjunt de l'economia (valor afegit brut de l'agricultura, la indústria, la construcció i els serveis). Per efectuar una anàlisi des de l'òptica de l'ús final dels béns i serveis produïts (consum privat, consum públic, inversió, sector exterior) s'utilitza el PIB calculat per la banda de la *demanda*. Finalment, des del punt de vista de la *renda*, el PIB permet una desagregació en funció de l'aportació dels factors productius: remuneració d'assalariats (treball) i excedent brut d'explotació (capital).

¹ Les estimacions anuals del PIB i els seus components només es consideren definitives 44 mesos després del període de referència. En conseqüència, durant aquest període són estimacions provisionals i poden ser revisades a partir de la incorporació de nova informació. Les dades considerades són les disponibles el mes de juliol (Institut d'Estadística de Catalunya).

Respecte a l'aportació de les diferents branques productives cal destacar el comportament del sector industrial, que manté una elevada taxa de creixement (5,8%) i aporta gairebé la meitat de l'augment del producte interior brut. Aquesta dinàmica es reflecteix en el conjunt d'indicadors d'activitat industrial disponibles: l'índex de producció de productes industrials (IPPI) ha crescut un 11%, les exportacions un 18,3% i l'ocupació un 4,3%. El sector de la construcció amb un increment del 5,2% ha accelerat també el seu ritme. El subsector de l'habitatge continua liderant l'expansió de la construcció, però l'edificació no residencial (locals comercials, naus industrials, etc.) presenta igualment un elevat grau d'activitat derivada o induïda per l'increment de l'activitat empresarial. El sector serveis amb un increment del 3,3% també expressa una evolució alçista dels seus indicadors: dinamisme del comerç (augment de les vendes en grans superfícies d'un 6,5%), transport (increment del trànsit aerí en un 7,3%), augment de les pernoctacions en establiments hotelers (9,1%).

1.2 Progressió de la demanda interna

Pel que fa a la demanda interna cal destacar el caràcter expansiu del consum privat (3,6%). Els indicadors de despesa de les famílies revelen un creixement important del consum, fet que ha anat acompanyat d'un creixement molt important de les importacions internacionals de béns i serveis (18,1%), que han superat els elevats registres de les exportacions (16,5%). La inversió és el component de la demanda interna més beneficiat de l'actual fase expansiva del cicle (8,6%) i, tant en béns d'equip com en construcció, augmenta a un ritme molt més intens que l'any passat, incentivant les decisions d'augment i renovació de la capacitat productiva.

Quadre 1.2. Creixement del PIB pm a Catalunya. Components de demanda
Evolució 1996, 1997 i 1r semestre de 1998

Taxes reals de variació interanual en percentatges

	1996	1997	1r trim. 98	2n trim.98	Total 1998 (1)
Consum privat	2,3	3,4	3,8	3,7	3,6
Consum públic	1,1	0,4	0,6	0,6	0,8
Inversió total	1,4	4,6	9,4	9,9	8,6
Demanda interna	1,9	3,3	4,7	4,8	4,5
Exportacions	13,6	14,9	15,8	--	16,5
Importacions	12,8	16,2	17,7	--	18,1

(1) Previsions i estimacions

Font: *Informe conjuntura econòmica* de la Caixa de Catalunya, juliol 1998

1.3. Quadre mercat de treball: població activa, població assalariada i atur
Enquesta de Població Activa (EPA), segon trimestre de 1998 (1)

	Catalunya	%variació respecte a l'any anterior	Espanya	%variació respecte a l'any anterior
Població de 16 anys i més (2)	5.088.550	0,32	32.511.900	0,59
Població activa (3)	2.701.200	0,6	16.230.600	0,99
Taxa d'activitat (4)	53,08	0,06	49,92%	0,39
Població ocupada	2.318.300	4,1	13.160.600	3,57
Població aturada	382.900	-17,3	3.070.000	-8,77
Taxa d'atur estimada	14,2%	-3	18,91%	-2
Afiliats a la S. social (juny 1998)	1.985.000	6,1	9.283.300	6,4
Atur registrat INEM/OTG (5)	203.683	-17,16	1.860.627	-11,1
Taxa d'atur registrat	7,6%	-1,7	11%	-2
Població assalariada	1.824.700	3,9	10.115.200	4,9
Sector privat	1.572.000	5,6	7.886.100	6,8
Amb contracte indefinit	1.069.000	9,9	4.926.700	9,9
Amb contracte temporal	498.300	-2,9	2.946.300	2,1
No classificables	4.100	--	13.200	--
Sector públic	252.700	-5,8	2.229.000	-1,2
Amb contracte indefinit	209.100	-8,0	1.847.400	-3,0
Amb contracte temporal	43.600	6,1	380.400	8,0
No classificables	--	--	1.300	--

1. EPA, segon trimestre.

2. Població en edat de treballar.

3. La població activa està integrada per les persones de setze anys o més que treballen en la producció de béns o de serveis (població activa ocupada) o estan disponibles per realitzar una feina remunerada (població activa desocupada).

4. La taxa d'activitat estableix la relació entre la població activa i la població en edat de treballar (16 anys i més).

5. Les persones considerades en situació d'atur són aquelles en edat de treballar que s'inscriuen a les oficines de l'INEM (a Catalunya OTG) amb la intenció de trobar feina o de canviar de lloc de treball.

Font: Institut d'Estadística de Catalunya, INE (Instituto Nacional de Estadística), i Caixa de Catalunya

Els diferents indicadors del quadre anterior (EPA, afiliació a la Seguretat Social, atur registrat...) reflecteixen -malgrat la disparitat de criteris entre l'EPA (14,2% d'atur estimat) i l'atur registrat (7,6%)- una millora generalitzada del mercat de treball a Catalunya, amb una intensitat superior a la resta d'Espanya. Tanmateix cal deixar constància (en un moment de certa eufòria) de diferents elements de feblesa estructural que poden dificultar la consolidació d'aquesta tendència positiva. En primer lloc constatar el molt baix creixement de la població activa (0,6%), la qual cosa vol dir que no hi ha noves incorporacions al mercat de treball, fet rellevant si tenim present que la taxa d'activitat de Catalunya (53,08%) o d'Espanya (49,92%) és inferior en gairebé 10 punts a la mitjana de la Unió Europea; diferencial negatiu que s'accentua respecte a la participació de les dones en la població activa. També s'observa un alentiment de la contractació indefinida, ja que es manté una taxa elevada de temporalitat, elements que dificulten la generació neta de noves ocupacions i llocs de treball amb una perspectiva de continuïtat.

Tal com s'indica a l'*Editorial* l'evolució positiva del mercat de treball que s'experimenta arreu de Catalunya presenta uns trets característics en el cas de Rubí. Al capítol següent s'analitza amb més detall l'evolució de l'atur durant el primer semestre d'enguany i la seva comparació amb els indicadors de la comarca del Vallès, de la província de Barcelona, de Catalunya i d'Espanya.

1.4. Evolució de la població, població activa i de l'atur a Rubí (1980-1998)

Any	Població	Població de 16 anys i més	Població activa	Taxa d'activitat	Atur registrat	Taxa d'atur registrat
1980	43.294				3.472	nd
1981*	43.839	nd	17.354	nd	3.368	nd
1982	44.031				3.754	nd
1983	43.993				4.535	nd
1984	43.718				5.015	nd
1985	43.297				5.192	nd
1986 *	46.360	nd	18.245	nd	5.508 (**)	nd
1987	47.069				5.816 (**)	nd
1988	48.807				5.307 (**)	nd
1989	50.012				3.970 (**)	nd
1990	50.987				2.983 (**)	nd
1991*	50.405	37.978	22.684	59,7	3.678	16,21
1992	50.703				3.706	16,33
1993	51.754				3.630	16,00
1994	52.629				3.557	15,68
1995	53.100				3.007	13,26
1996*	54.085	43.832	25.461	58,1	2.741	12,08
1997	55.987				2.377	10,48
1998	---				1.923	7,5

* Correspon als anys del cens del padró municipal

** Referits al mes de març (únics disponibles) INEM

nd: No Disponibles. (O no es disposen les dades reconegudes oficialment)

Nota: La taxa d'atur de 1996 i 1997 és la relacionada amb la població activa del cens de 1991, que és la que ofereix l'IEC. L'actualització oficial del padró de 1996 no s'ha produït fins 1998

Font: Elaboració pròpia amb dades de l'INEM i Institut d'Estadística de Catalunya

Les dades del quadre 1.4. permeten apreciar els canvis significatius en la estructura econòmica i del mercat de treball a Rubí en els darrers vint anys. El primer que cal destacar es la reducció de l'atur en valors relatius i en valors absoluts, en un grau d'intensitat especialment destacable en els darrers anys. La segona constatació és que confirma que s'ha generat molta activitat econòmica i s'han transformat i diversificat els sectors i les empreses de Rubí i el seu entorn. Des de 1978 (amb 40.272 habitants) a 1997 (amb 55.987) la població de Rubí ha crescut en 15.715 persones (un 39%), en aquest mateix període s'ha incrementat la població activa en més de 8.100 persones (un 47%), i s'ha reduït l'atur registrat de 3.472 a 1.923. La taxa d'activitat (58,1) és situa 5 punts per sobre de la mitjana de Catalunya. Un signe inequívoc que Rubí disposa d'una estructura econòmica i social emprenedora, amb capacitat d'adaptació, generadora d'ocupació i de llocs de treball. Constatant un equilibri entre el nombre de població residencial que treballa fora de Rubí, les persones que surten diàriament a altres localitats (9.000 aproximadament), i el nombre de persones (residents de dia) que venen a treballar diàriament a Rubí procedents d'altres municipis (9.500), segons cens de 1996.

Indicadors del mercat de treball², primer semestre de 1998

2.1 La taxa d'atur a Rubí es situa per primera vegada per sota de la mitjana de Catalunya

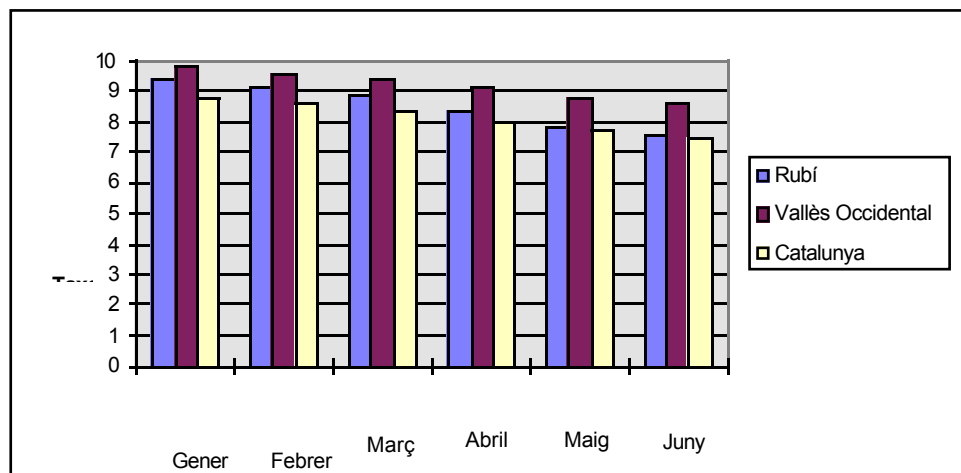
Durant el primer semestre de l'any 1998, es consolida el descens de l'atur registrat a Rubí. Aquesta tendència segueix la mateixa línia que l'experimentada per la comarca i la totalitat de Catalunya. Amb l'anàlisi de la taxa d'atur cal destacar que, si bé l'any 1997 la taxa d'atur registrat es situava, per primera vegada, per sota la mitjana comarcal, el mes de maig d'aquest any la taxa d'atur es situa, també per primera vegada, per sota la mitjana de la província de Barcelona i el mes de juny per sota la mitjana catalana. Aquest fet demostra que la reducció de l'atur ha estat molt més dinàmica a Rubí i, comparativament amb la comarca i Catalunya, el descens ha estat superior.

Quadre 2.1. Evolució mensual comparativa de l'atur registrat a Rubí, Vallès Occidental, província de Barcelona, Catalunya i Espanya. Primer semestre 1998

	Rubí		Vallès Occidental		Província Barcelona		Catalunya		Espanya	
	Aturats	i Taxa	Aturats	i Taxa	Aturats	i Taxa	Aturats	i Taxa	Aturats	i Taxa
Gener	2.403	9,44	31.242	9,82	189.854	9,05	240.122	8,96	2.091.329	13,69
Febrer	2.326	9,14	30.385	9,55	186.377	8,89	234.862	8,76	2.067.830	13,54
Març	2.240	8,8	29.743	9,35	183.532	8,75	229.239	8,55	2.039.130	13,35
Abril	2.127	8,35	28.816	9,06	176.828	8,43	218.127	8,14	1.967.980	12,89
Maig	1.999	7,85	27.819	8,74	170.806	8,14	209.946	7,83	1.902.166	12,45
Juny	1.923	7,55	27.134	8,53	166.757	7,95	203.683	7,60	1.860.627	12,18

Font: Departament de Treball de la Generalitat de Catalunya

Gràfic 2.1. Comparació de la taxa d'atur mensual Rubí, Vallès Occidental i Catalunya. Primer semestre 1998



Font: Departament de Treball de la Generalitat de Catalunya

² Les dades del mercat de treball s'han obtingut de la Xarxa d'Observatoris de la Diputació de Barcelona

2.2

Evolució de l'atur durant el primer semestre de 1998

Durant el primer semestre de l'any 1998 el nombre d'aturats registrats a l'Oficina de Treball de la Generalitat s'ha reduït en 480 persones. Això ha suposat una reducció mitjana de 80 aturats per mes, si bé els mesos més dinàmics han estat els d'abril i maig, amb una reducció de 113 i 126 aturats, respectivament.

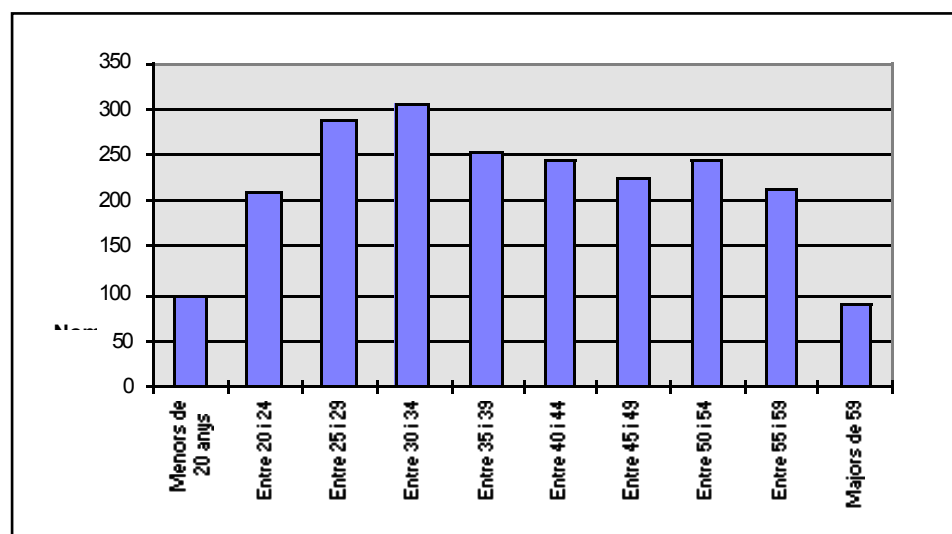
L'anàlisi de l'atur per franges d'edat ens mostra que, tot i que l'atur té una incidència important en el col·lectiu jove, aquest ha estat alhora el més dinàmic pel que fa a la seva reducció. L'atur ha disminuït en totes les franges de forma generalitzada, i comparant els dos primers trimestres de l'any, la reducció en el col·lectiu de joves ha estat considerablement superior a la d'altres col·lectius.

Quadre 2.2. Distribució de la població en atur per edats
Primer semestre 1998

Atur per edats	Trim. 1	Trim. 2	Mitjana semestral	% total
Menors de 20 anys	128	70	99	4,57
Entre 20 i 24	251	167	209	9,64
Entre 25 i 29	320	260	290	13,37
Entre 30 i 34	309	304	306	14,11
Entre 35 i 39	275	234	254	11,72
Entre 40 i 44	250	235	243	11,17
Entre 45 i 49	235	213	224	10,32
Entre 50 i 54	249	236	243	11,17
Entre 55 i 59	215	212	214	9,83
Majors de 59	92	86	89	4,10
Total	2.324	2.017	2.174	100,00

Font: Departament de Treball de la Generalitat de Catalunya

Gràfic 2.2. Distribució de la població en atur per edats
Primer semestre 1998



Font: Departament de Treball de la Generalitat de Catalunya

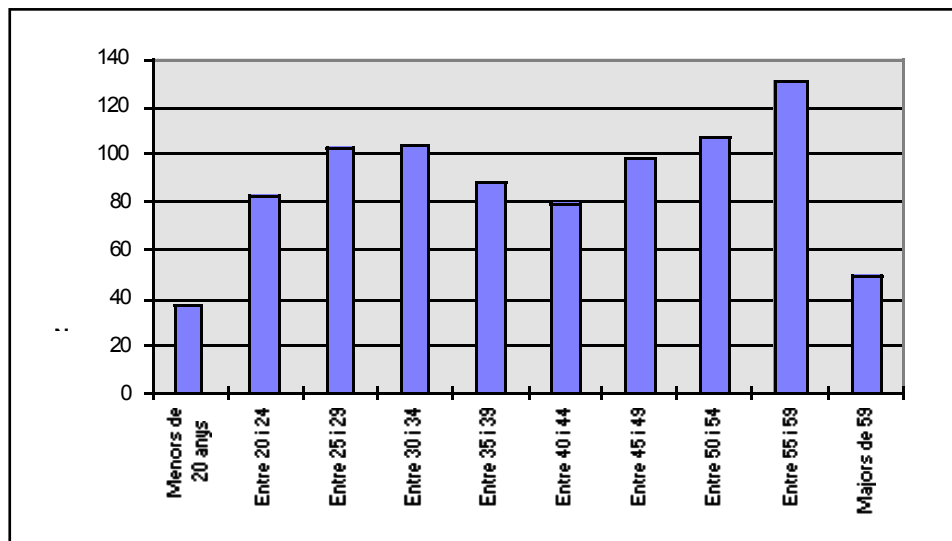
Per sexes s'observa que la reducció de l'atur ha estat superior en les dones que en els homes. El col·lectiu masculí entre 55 i 59 anys continua essent el més nombrós respecte al nombre d'aturats, seguit del col·lectiu de 50 a 54. Així doncs l'atur masculí té una incidència superior en el grup de majors de 50 anys.

Quadre 2.3. Distribució de la població en atur per edats i sexe
Primer semestre 1998 (homes)

Atur homes	Trim. 1	Trim. 2	Mitjana semestral	% total
Menors de 20 anys	50	25	38	4,32
Entre 20 i 24	95	70	83	9,33
Entre 25 i 29	115	91	103	11,72
Entre 30 i 34	106	102	104	11,83
Entre 35 i 39	96	79	87	9,90
Entre 40 i 44	84	73	79	8,99
Entre 45 i 49	103	93	98	11,15
Entre 50 i 54	112	103	108	12,29
Entre 55 i 59	134	128	131	14,90
Majors de 59	51	47	49	5,57
Total	946	811	879	100,00

Font: Departament de Treball de la Generalitat de Catalunya

Gràfic 2.3. Distribució de la població en atur per edats i sexe
Primer semestre 1998 (homes)



Font: Departament de Treball de la Generalitat de Catalunya

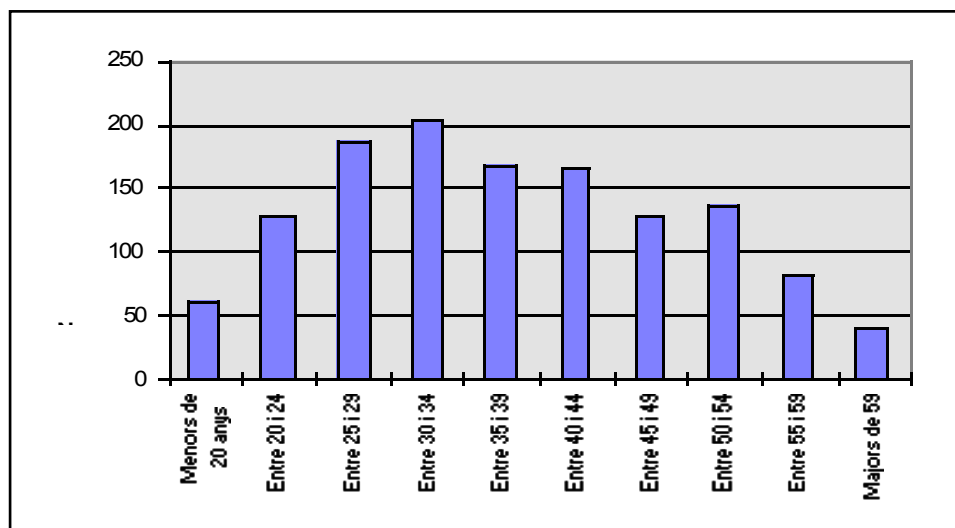
Pel que fa a l'atur femení, aquest es concentra en franges d'edat més aviat joves entre 25 i 35 anys, cal destacar que gairebé un 60% de les aturades corresponen a edats inferiors de 40 anys.

**Quadre 2.4. Distribució de la població en atur per edats i sexe
Primer semestre 1998 (dones)**

Atur dones	Trim. 1	Trim. 2	Mitjana semestral	% total
Menors de 20 anys	78	45	61	4,72
Entre 20 i 24	156	97	126	9,75
Entre 25 i 29	205	169	187	14,47
Entre 30 i 34	203	202	202	15,63
Entre 35 i 39	180	155	168	13,00
Entre 40 i 44	166	162	164	12,69
Entre 45 i 49	132	120	126	9,75
Entre 50 i 54	137	133	135	10,45
Entre 55 i 59	81	84	83	6,42
Majors de 59	40	39	40	3,10
Total	1.378	1.206	1.292	100,00

Font: Departament de Treball de la Generalitat de Catalunya

**Gràfic 2.4. Distribució de la població en atur per edats i sexe
Primer semestre 1998 (dones)**



Font: Departament de Treball de la Generalitat de Catalunya

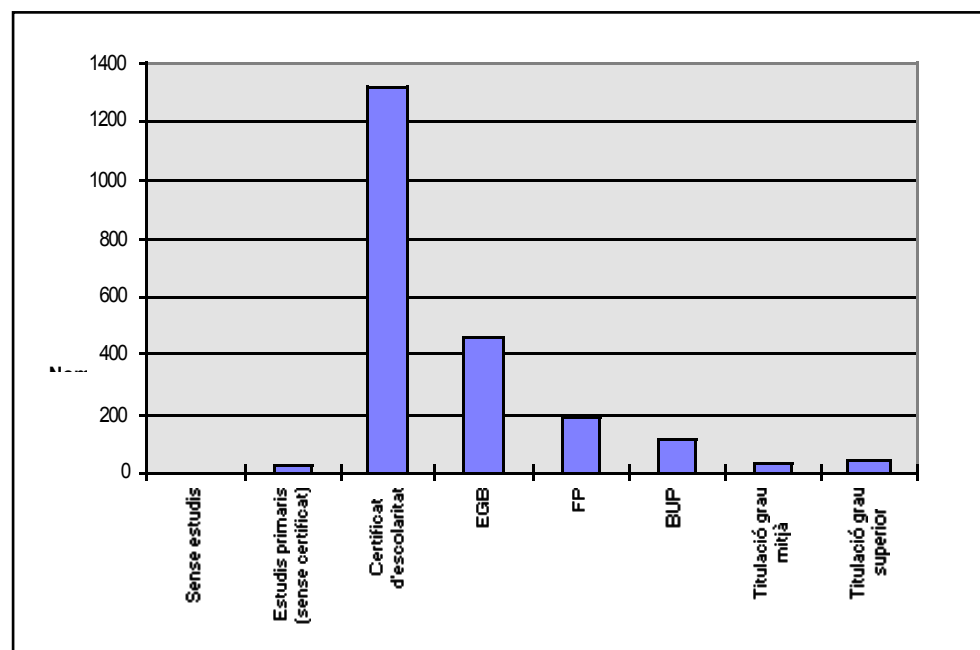
L'atur registrat ha disminuït en tots els nivells acadèmics. Si comparem els dos trimestres tenim que els col·lectius que han experimentat una evolució més favorable han estat els dels aturats que tenen el certificat d'escolaritat, seguit dels que posseeixen la titulació d'EGB. Tot i aquesta reducció, encara són els col·lectius de baix nivell formatiu els que reflecteixen un nivell d'atur més elevat, així els demandants d'ocupació que tenen el certificat d'escolaritat i els que tenen el graduat escolar representen un 60,66% i un 21,05%, respectivament, del total de desocupats.

Quadre 2.5. Distribució de la població en atur per nivell de titulació Primer semestre 1998

Atur per nivell de titulació	Trim. 1	Trim. 2	Mitjana semestral	% total
Sense estudis	1	1	1	0,05
Estudis primaris (sense certificat)	19	16	17	0,78
Certificat d'escolaritat	1.389	1.245	1.317	60,66
EGB	494	420	457	21,05
BUP	211	167	189	8,71
FP	126	104	115	5,30
Titulació grau mitjà	38	25	32	1,47
Titulació grau superior	46	39	43	1,98
Total	2.324	2.017	2.171	100,00

Font: Departament de Treball de la Generalitat de Catalunya

Gràfic 2.5. Distribució de la població en atur per nivell de titulació Primer semestre 1998



Font: Departament de Treball de la Generalitat de Catalunya

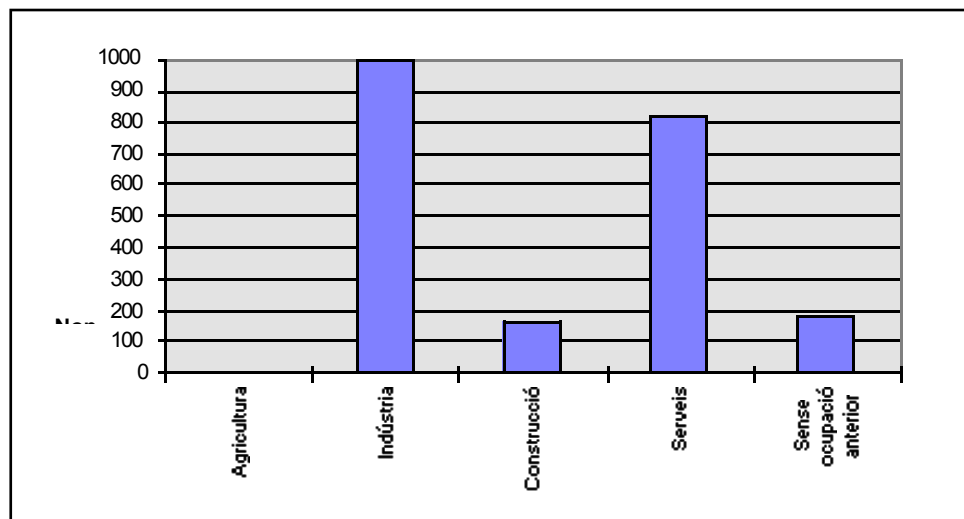
Per sectors d'activitat, continua essent la indústria on es concentra la major part del nombre d'aturats, amb un 46%, seguit del sector serveis, amb un 37,9%. Si analitzem més al detall, observem que la disminució en el nivell d'atur ha repercutit de manera positiva en tots els sectors econòmics, exceptuant la indústria extractiva, i la de l'electricitat, gas i aigua, en els quals ha augmentat lleugerament el nombre d'aturats registrats. Els aturats que provenen de les indústries manufactureres són els que representen un volum més gran del total d'aturats (un 45%).

**Quadre 2.6. Distribució de la població en atur per sectors d'activitat
Primer semestre 1998**

Sectors d'activitat	Trim. 1	Trim. 2	Mitjana semestral	% total
Agricultura	9	9	9	0,41
Indústria	1.061	936	999	46,00
Construcció	175	152	164	7,53
Serveis	867	778	822	37,90
Sense ocupació anterior	212	142	177	8,15
Total	2.324	2.017	2.171	100,00

Font: Departament de Treball de la Generalitat de Catalunya

**Gràfic 2.6. Distribució de la població en atur per sectors d'activitat
Primer semestre 1998**



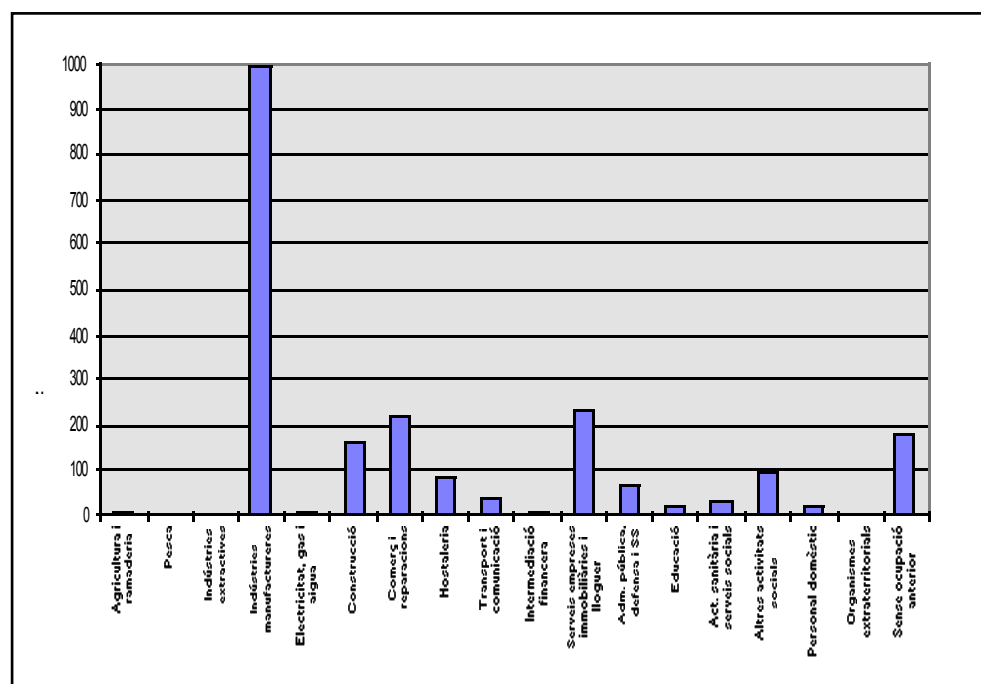
Font: Departament de Treball de la Generalitat de Catalunya

**Quadre 2.7. Distribució de la població en atur per activitats econòmiques
Primer semestre 1998**

Atur per activitats econòmiques	Trim. 1	Trim. 2	Mitjana semestral	% total
Agricultura i ramaderia	9	9	9	0,41
Pesca	0	0	0	0,00
Indústries extractives	2	3	3	0,14
Indústries manufactureres	1.054	924	989	45,56
Electricitat, gas i aigua	5	8	7	0,32
Construcció	175	152	163	7,51
Comerç i reparacions	235	206	220	10,13
Hostaleria	85	79	82	3,78
Transport i comunicació	39	37	38	1,75
Intermediació financera	8	7	8	0,37
Serveis empreses immobiliàries i lloguer	248	218	233	10,73
Adm. pública, defensa i SS	69	63	66	3,04
Educació	24	23	23	1,06
Act. sanitària i serveis socials	35	32	33	1,52
Altres activitats socials	102	95	99	4,56
Personal domèstic	22	19	21	0,97
Organismes extraterritorials	0	0	0	0,00
Sense ocupació anterior	212	142	177	8,15
Total	2.324	2.017	2.171	100,00

Font: Departament de Treball de la Generalitat de Catalunya

**Gràfic 2.7. Distribució de la població en atur per activitats econòmiques
Primer semestre 1998**



Font: Departament de Treball de la Generalitat de Catalunya

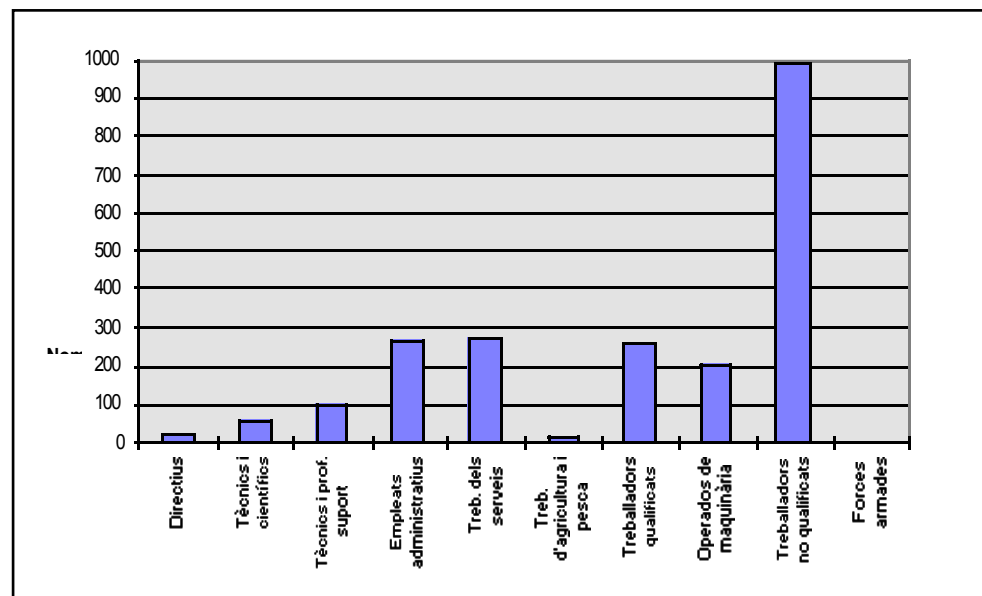
L'anàlisi per grups professionals ens mostra que l'atur registrat ha disminuït en tots els grups. En l'estructuració del nombre d'aturats, segons el grup professional a què pertanyen, es constata que els treballadors no qualificats, amb un 45,56%, seguits dels treballadors dels serveis, amb un 12,57%, són els que representen un major percentatge del total de demandants d'ocupació.

Quadre 2.8. Distribució de la població en atur per grups professionals Primer semestre 1998

Atur per grups professionals	Trim. 1	Trim. 2	Mitjana semestral	% total
Directius	24	21	22	1,01
Tècnics i científics	63	50	56	2,58
Tècnics i prof. suport	97	83	90	4,15
Empleats administratius	288	241	265	12,21
Treballadors dels serveis	292	253	273	12,57
Treballadors agricultura i pesca	8	7	8	0,37
Treballadors qualificats	293	235	264	12,16
Operadors de maquinària	219	189	204	9,40
Treballadors no qualificats	1.040	938	989	45,56
Forces armades	0	0	0	0,00
Total	2.324	2.017	2.1710	100,00

Font: Departament de Treball de la Generalitat de Catalunya

Gràfic 2.8. Distribució de la població en atur per grups professional Primer semestre 1998



Font: Departament de Treball de la Generalitat de Catalunya

2.3

Anàlisi de la contractació durant el primer semestre de 1998

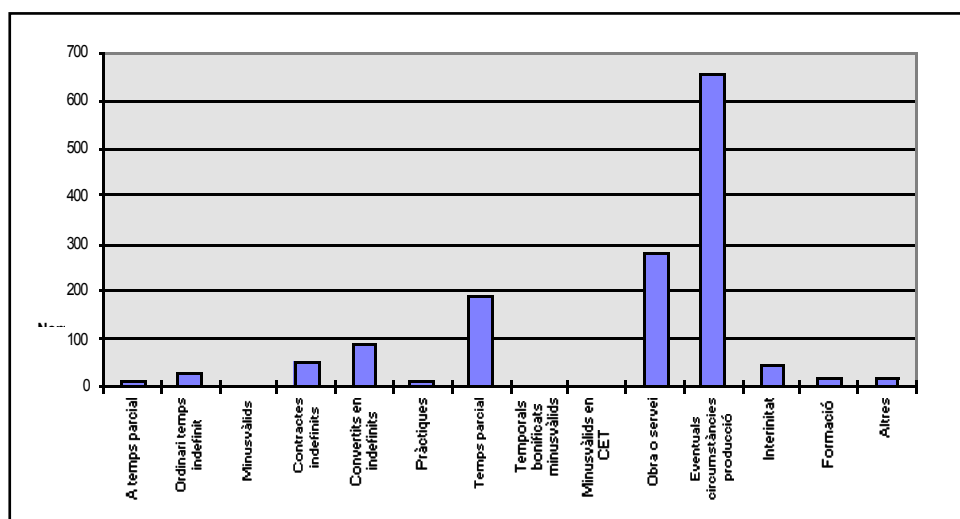
Durant el primer semestre de l'any 1998 s'han formalitzat un total de 8.347 contractes laborals. En l'evolució de la contractació s'observa que el mes de juny ha estat el que ha enregistrat un nombre de contractes més elevat: 1.606, seguit del mes de març amb 1.500. Per tipologia de contracte tenim que la contractació per eventuais circumstàncies de la producció és la més utilitzada en aquest període, ja que un 47,24% del total de contractes s'han efectuat dins aquesta modalitat. La segona forma de contractació emprada ha estat la contractació per obra i servei, amb un 20,05% del total. Cal destacar també la contractació a temps parcial com la tercera modalitat de contractació més utilitzada amb un 13,55% del total de contractes.

**Quadre 2.9. Contractació mensual per tipologia de contracte
Primer semestre 1998**

	Gener	Febrer	Març	Abril	Maig	Juny	Mitjana semestral	%
A temps parcial	4	7	13	8	18	8	10	0,69
Ordinari temps indefinit	20	33	24	25	33	29	27	1,97
Minusvàlids	1	0	0	1	0	0	0	0,02
Contractes indefinits	53	44	65	53	47	46	51	3,69
Convertits en indefinits	96	58	121	106	88	67	89	6,42
Pràctiques	12	10	17	6	9	13	11	0,80
Temps parcial	170	186	196	150	200	229	189	13,55
Temporals bonificats minusvàlids	0	1	1	0	0	1	1	0,04
Minusvàlids en CET	0	0	0	5	0	5	2	0,12
Obra o servei	206	185	237	193	361	491	279	20,05
Eventuals circumstàncies producció	662	482	744	759	659	637	657	47,24
Interinitat	48	51	46	37	35	55	45	3,26
Formació	18	10	19	16	24	10	16	1,16
Altres	18	18	17	6	9	15	14	0,99
Total	1.308	1.085	1.500	1.365	1.483	1.606	1.391	100,00

Font: Departament de Treball de la Generalitat de Catalunya

**Gràfic 2.9. Contractació per tipologia de contracte
Primer semestre 1998**



Font: Departament de Treball de la Generalitat de Catalunya

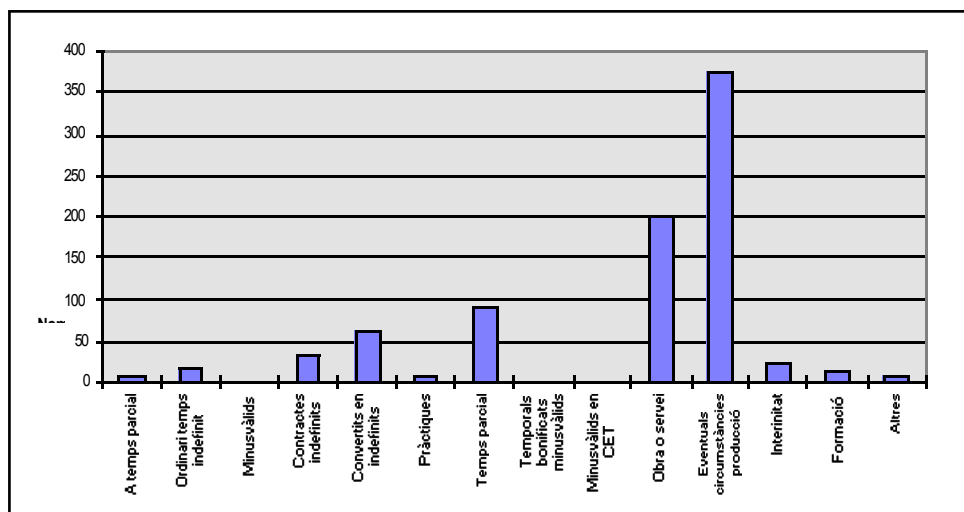
La contractació masculina ha estat notablement superior a la femenina, ja que durant el primer semestre dels 8.347 contractes totals, 5.052 han estat per a homes, mentre que 3.295 han estat per a dones. Percentualment hi ha hagut un 60,5% de contractació masculina respecte a un 39,5% de femenina. Per tipologia de contracte també hi ha algunes diferències, si bé la modalitat contractual més utilitzada és la contractació per eventuals circumstàncies de la producció amb un 44,64% per als homes i un 51,24% per a les dones; en segon lloc observem que el contracte més utilitzat ha estat el d'obra i servei per als homes, amb un 23,87%, i el de temps parcial per a les dones, amb un 17,7%. Finalment en tercer lloc trobem la modalitat contractual a temps parcial, amb un 10,85%, per als homes i la d'obra i servei, amb un 14,18%, per a les dones.

**Quadre 2.10. Contractació mensual per sexes i tipologia de contracte
Primer semestre 1998 (homes)**

Contractació homes	Gener	Febrer	Març	Abril	Maig	Juny	Mitjana semestral	%
A temps parcial	3	5	8	6	8	2	5	0,63
Ordinari temps indefinit	14	24	16	14	24	19	19	2,20
Minusvàlids	1	0	0	0	0	0	0	0,02
Contractes indefinits	42	33	39	36	31	30	35	4,18
Convertits en indefinits	73	40	60	82	60	50	61	7,22
Pràctiques	5	8	11	3	7	3	6	0,73
Temps parcial	101	100	97	80	93	77	91	10,85
Temporals bonificats minusvàlids	0	1	1	0	0	1	1	0,06
Minusvàlids en CET	0	0	0	2	0	2	1	0,08
Obra o servei	168	172	162	151	231	322	201	23,87
Eventuals circumstàncies producció	383	312	404	428	375	353	376	44,64
Interinitat	25	24	27	21	16	33	24	2,89
Formació	13	9	14	16	18	6	13	1,50
Altres	11	12	11	6	6	11	10	1,13
Total	839	740	850	845	869	909	842	100,00

Font: Departament de Treball de la Generalitat de Catalunya

**Gràfic 2.10. Contractació per sexe i tipologia de contracte
Primer semestre 1998 (homes)**



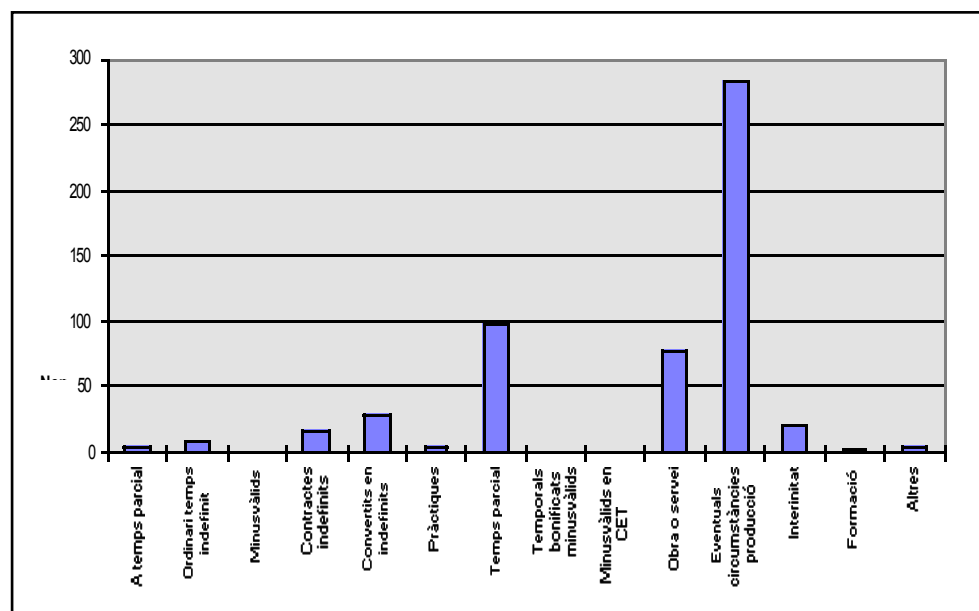
Font: Departament de Treball de la Generalitat de Catalunya

**Quadre 2.11. Contractació mensual per sexes i tipologia de contracte
Primer semestre 1998 (dones)**

Contractació dones	Gener	Febrer	Març	Abril	Maig	Juny	Mitjana semestral	%
A temps parcial	1	2	5	2	10	6	4	0,79
Ordinari temps indefinit	6	9	8	11	9	10	9	1,61
Minusvàlids	0	0	0	1	0	0	0	0,03
Contractes indefinits	11	11	26	17	16	16	16	2,94
Convertits en indefinits	23	18	61	24	28	17	29	5,19
Pràctiques	7	2	6	3	2	10	5	0,91
Temps parcial	69	86	99	70	107	152	97	17,70
Temporals bonificats minusvàlids	0	0	0	0	0	0	0	0,00
Minusvàlids en CET	0	0	0	3	0	3	1	0,18
Obra o servei	38	13	75	42	130	169	78	14,18
Eventuals circumstàncies producció	279	170	340	331	284	284	281	51,24
Interinitat	23	27	19	16	19	22	21	3,83
Formació	5	1	5	0	6	4	4	0,64
Altres	7	6	6	0	3	4	4	0,79
Total	469	345	650	520	614	697	549	100,00

Font: Departament de Treball de la Generalitat de Catalunya

**Gràfic 2.11. Contractació per sexe i tipologia de contracte
Primer semestre 1998 (dones)**



Font: Departament de Treball de la Generalitat de Catalunya

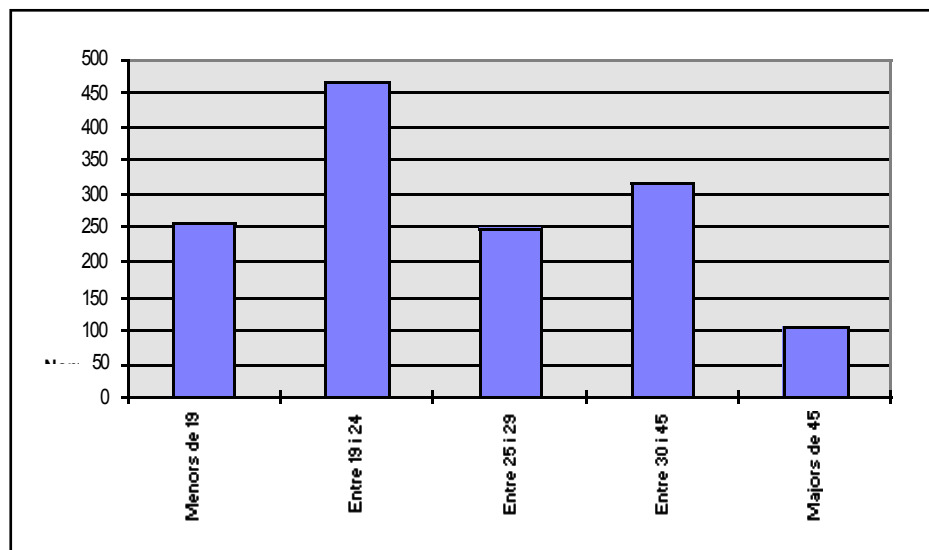
En l'anàlisi de la contractació per franges d'edat s'observa que els col·lectius més joves són els més beneficiats, concretament el 52,19% del total de la contractació d'aquest semestre ha estat per a joves menors de 25 anys.

**Quadre 2.12. Contractació mensual per edat
Primer semestre 1998**

	Gener	Febrer	Març	Abril	Maig	Juny	Mitjana semestral	%
Menors de 19 anys	219	185	256	241	277	366	257	18,50
Entre 19 i 24	463	328	516	460	481	564	469	33,69
Entre 25 i 29	244	198	270	250	249	264	246	17,67
Entre 30 i 45	278	275	336	320	371	311	315	22,66
Majors de 45	104	99	122	94	105	101	104	7,49
Total	1.308	1.085	1.500	1.365	1.483	1.606	1.391	100,00

Font: Departament de Treball de la Generalitat de Catalunya

**Gràfic 2.12. Contractació per edat
Primer semestre 1998**



Font: Departament de Treball de la Generalitat de Catalunya

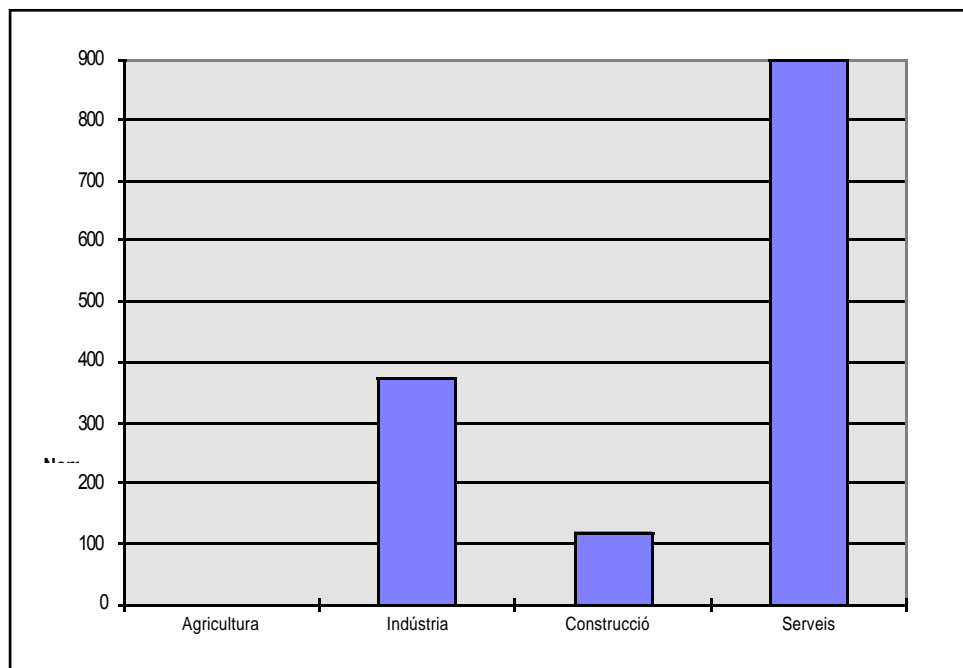
El sector serveis ha estat el que ha tingut un pes més rellevant pel que fa a la contractació laboral realitzada durant el primer semestre de l'any 1998, amb un 64,53% del total de contractes. En segon i tercer lloc, a una distància considerable, tenim el sector de la indústria amb un 26,94% i el de la construcció amb un 8,51% de la contractació total.

**Quadre 2.13. Contractació mensual per sectors d'activitat
Primer semestre 1998**

	Gener	Febrer	Març	Abril	Maig	Juny	Mitjana semestral	%
Agricultura	1	0	1	0	0	1	1	0,04
Indústria	426	288	466	397	401	270	375	26,94
Construcció	124	125	116	114	126	105	118	8,51
Serveis	757	672	917	854	956	1230	898	64,53
Total	1.308	1.085	1.500	1.365	1.483	1.606	1.391	100,00

Font: Departament de Treball de la Generalitat de Catalunya

**Gràfic 2.13. Contractació per sectors d'activitat
Primer semestre 1998**



Font: Departament de Treball de la Generalitat de Catalunya

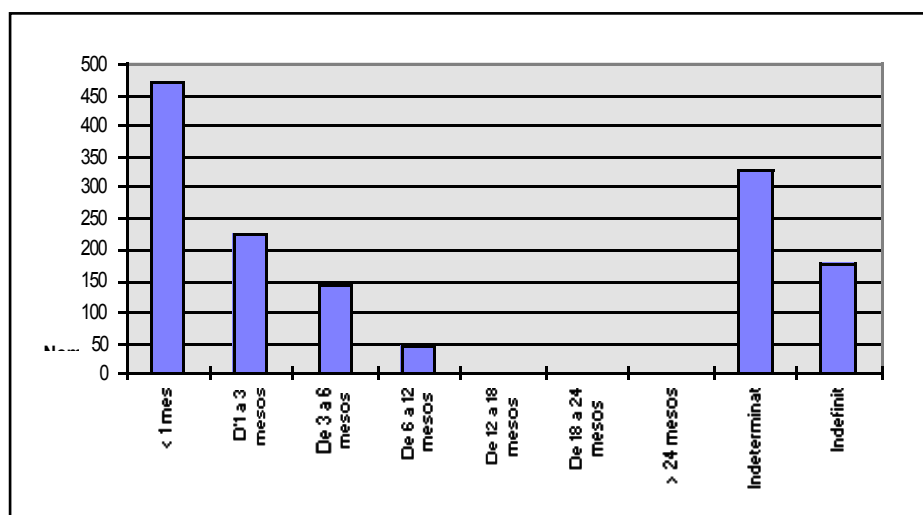
En la classificació de la contractació registrada segons la durada del contracte cal esmentar l'alt índex de temporalitat, ja que un 60,18% dels contractes s'han formalitzat per un període inferior als sis mesos. També cal destacar que un 33,74% dels contractes han estat inferiors a un mes i un 23,65% dels contractes han estat contractes temporals de durada indeterminada. Només un 12,8% de la contractació ha estat indefinida; la resta, un 87,2%, és de caire temporal.

**Quadre 2.14. Contractació mensual per durada de contracte
Primer semestre 1998**

	Gener	Febrer	Març	Abril	Maig	Juny	Mitjana semestral	%
< 1 mes	495	348	522	556	447	448	469	33,74
D'1 a 3 mesos	195	180	236	172	259	313	226	16,24
De 3 a 6 mesos	143	121	164	141	150	132	142	10,20
De 6 a 12 mesos	41	30	68	53	47	26	44	3,18
De 12 a 18 mesos	2	1	1	3	1	1	2	0,11
De 18 a 24 mesos	1	0	3	0	0	1	1	0,06
> 24 mesos	1	0	0	0	3	0	1	0,05
Indeterminat	256	263	283	247	390	535	329	23,65
Indefinit	174	142	223	193	186	150	178	12,80
Total	1.308	1.085	1.500	1.365	1.483	1.606	1.391	100,00

Font: Departament de Treball de la Generalitat de Catalunya

**Gràfic 2.14. Contractació per durada de contracte
Primer semestre 1998**



Font: Departament de Treball de la Generalitat de Catalunya

3.1 El sector terciari l'any 1997

El pes del sector serveis en el municipi de Rubí té una importància rellevant pel que fa a l'ocupació. En la darrera edició del RUBIDADES vam analitzar en profunditat les activitats del comerç i la restauració. En aquest apartat farem una aproximació descriptiva a d'altres activitats del terciari³ que han experimentat un fort creixement en els darrers anys.

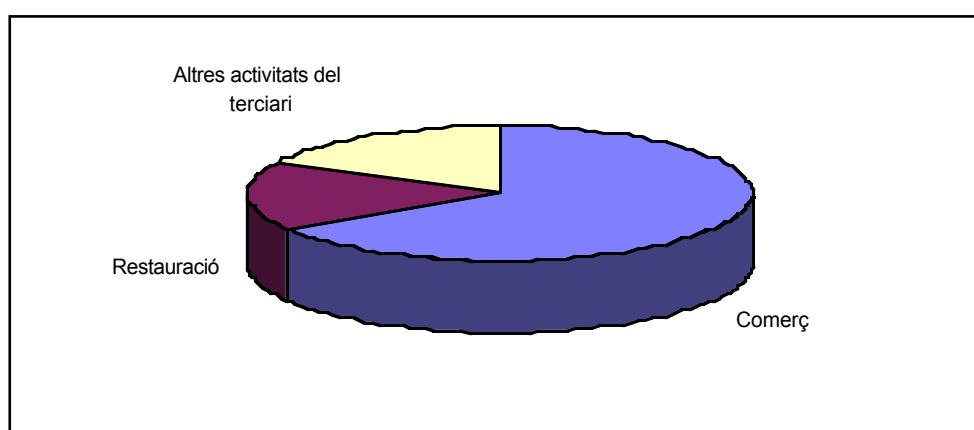
En el següent quadre hi ha una breu aproximació a la composició del sector serveis. Les dades responen al nombre d'activitats existents l'any 1997 segons fonts de l'IAE de l'Ajuntament de Rubí. S'observa que continua essent el comerç el que agrupa un major nombre d'activitats amb un 66,2%, el segueix el grup de les altres activitats del terciari que suposen un 17,23%, i finalment tenim el sector de la restauració amb un 16,57% del total. És en el grup de les altres activitats del terciari on es centrà l'anàlisi.

Quadre 3.1. El sector terciari l'any 1997

	Nombre d'activitats 1997	Percentatge sobre el total
Comerç al detall	944	48,41
Comerç a l'engròs	347	17,79
Total comerç	1.291	66,20
Restauració	323	16,57
Altres activitats del terciari (2)	336	17,23
Total	1.950	100,00

Font: Elaboració pròpia segons dades IAE (1997)

Gràfic 3.1. El sector terciari l'any 1997



Font: Elaboració pròpia segons dades IAE (1997)

³ Les activitats que s'analitzen corresponen a les classificades en la secció primera (activitats empresarials) divisió 8 (institucions financeres, assegurances, serveis prestats a les empreses i lloguers) de l'Impost d'Activitats Econòmiques (IAE) .

3.2

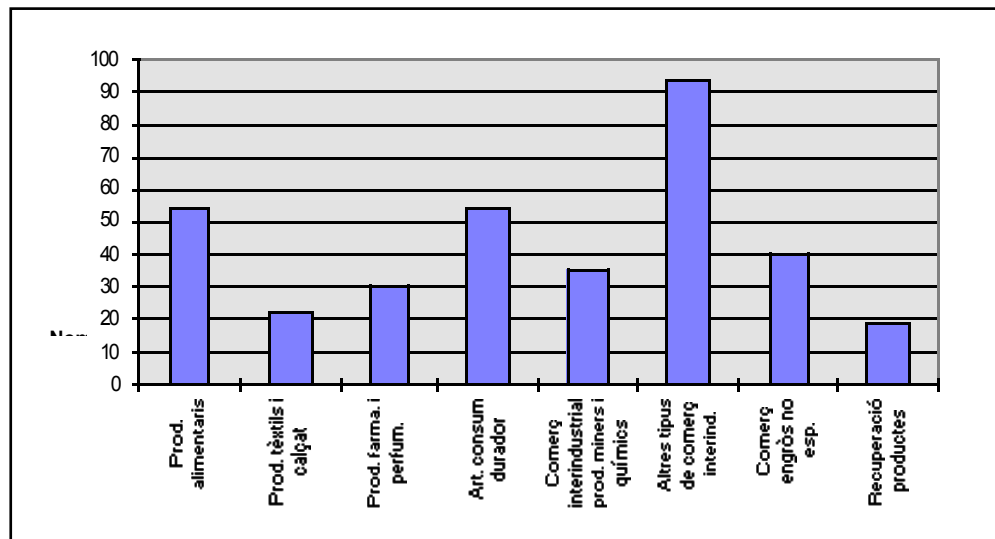
Les activitats del comerç: engròs i detall

Quadre 3.2. Distribució per activitats del comerç a l'engròs

Epígraf	Descripció	Nombre d'activitats 1997	% 1997
612	Productes alimentaris	54	15,56
613	Productes tèxtils i calçat	22	6,34
614	Productes farmacèutics i de perfumeria	30	8,65
615	Articles de consum durador	54	15,56
616	Comerç interindustrial de productes miners i químics	35	10,09
617	Altres tipus de comerç interindustrial	93	26,80
619	Comerç a l'engròs no especialitzat	40	11,53
62	Recuperació de productes	19	5,48
Total		347	100

Font: IAE 1997 (Ajuntament de Rubí)

Gràfic 3.2. Distribució per activitats del comerç a l'engròs



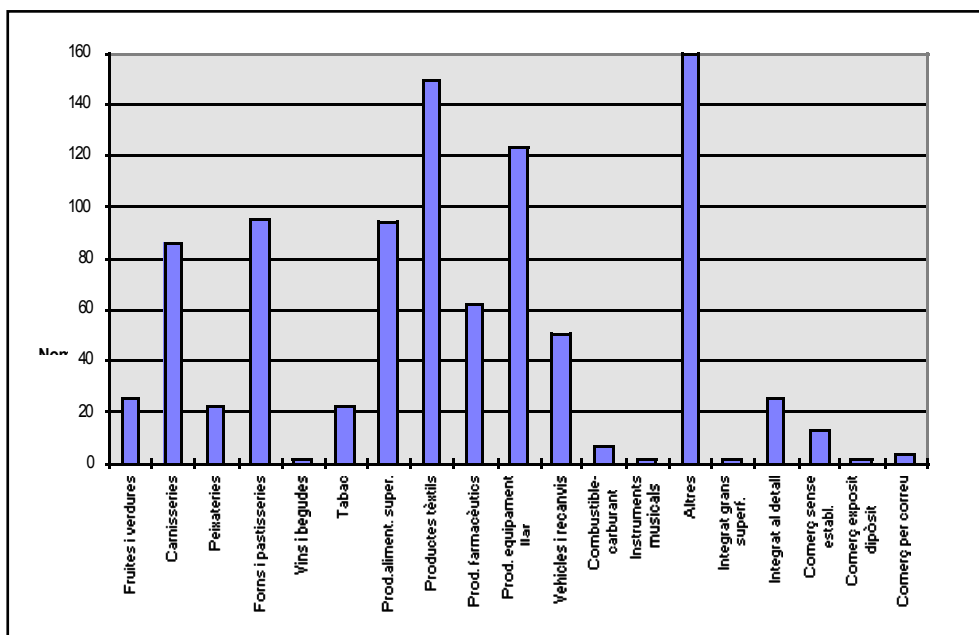
Font: IAE 1997 (Ajuntament de Rubí)

Quadre 3.3. Distribució de les activitats del comerç al detall

Epígraf	Descripció	Nombre d'activitats 1997	% 1997
641	Fruïtes i verdures	26	2,75
642	Carnisseries	86	9,11
643	Peixateries	23	2,44
644	Forns i pastisseries	95	10,06
645	Vins i begudes	2	0,21
646	Tabac	22	2,33
647	Productes alimentaris en supermercats	94	9,96
651	Productes tèxtils	149	15,78
652	Productes farmacèutics	61	6,46
653	Productes per a l'equipament de la llar	124	13,14
654	Vehícles i recanvis	50	5,30
655	Combustibles i carburants	7	0,74
657	Instruments musicals	1	0,11
659	Altres	160	16,95
661	Integrat a grans superfícies	2	0,21
662	Integrat al detall	25	2,65
663	Comerç sense establiment	13	1,38
664	Comerç amb expositors en dipòsit	1	0,11
665	Comerç per correu	3	0,32
	Total	944	100,00

Font: IAE 1997 (Ajuntament de Rubí)

Gràfic 3.3. Distribució de les activitats del comerç al detall



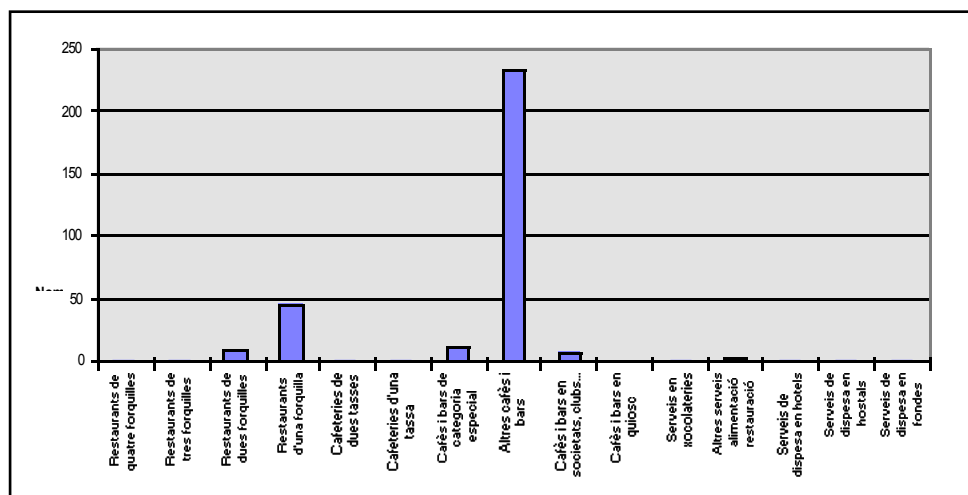
Font: IAE 1997 (Ajuntament de Rubí)

Quadre 3.4. Distribució de les activitats de restauració

Epígraf	Descripció	Nombre d'activitats 1997	% 1997
6712	Restaurants de quatre forquilles	1	0,31
6713	Restaurants de tres forquilles	1	0,31
6714	Restaurants de dues forquilles	10	3,10
6715	Restaurants d'una forquilla	45	13,93
6722	Cafeteries de dues tasses	1	0,31
6723	Cafeteries d'una tassa	2	0,62
6731	Cafès i bars de categoria especial	13	4,02
6732	Altres cafès i bars	233	72,14
6745	Cafès i bars en societats, clubs...	7	2,17
6750	Cafès i bars en quiosc	0	0,00
6760	Serveis en xocolateries	2	0,62
6779	Altres serveis d'alimentació restauració	3	0,93
6810	Serveis de despesa en hotels	2	0,62
6820	Serveis de despesa en hostals	1	0,31
6830	Serveis de despesa en fondes	2	0,62
Total		323	100,00

Font: IAE 1997 (Ajuntament de Rubí)

Gràfic 3.4. Distribució de les activitats de restauració



Font: IAE 1997 (Ajuntament de Rubí)

En aquest apartat s'analitzen les activitats agrupades en la secció primera, divisió vuitena de la classificació de l'IAE (Impost sobre Activitats Econòmiques) que identifica les activitats econòmiques següents: promoció immobiliària, serveis jurídics, serveis comptables i financers, serveis publicitaris i d'altres serveis tècnics i de lloguer per empreses. No s'han considerat, en aquesta descripció, activitats sanitàries, d'ensenyament, esportives..., tant públiques com privades, ni tampoc les activitats professionals.

Tal com es pot apreciar en el quadre 3.5., hi ha 336 activitats empresarials en aquesta agrupació que representen un 17,23% del total del terciari analitzat. El primer que cal subratllar és que aquestes activitats han experimentat un espectacular creixement en els darrers cinc anys (1992-1997), cosa que en nombres absoluts ha suposat passar de 139 activitats l'any 1992 a 336 l'any 1997, 197 activitats més, és a dir un increment del 141,72%.

Aquest fort creixement del sector serveis, en general, i en concret el d'aquesta agrupació s'explica pel procés de diversificació que s'està produint en l'economia de la ciutat, així com, al necessari acompanyament del sector serveis a un fort augment de l'activitat industrial ja consolidada. Cal recordar que segons el padró de 1996 el percentatge d'ocupació del sector serveis a Rubí es situava en un 46,2%, lleugerament per sobre de l'ocupació industrial, 45,86%. (Vegeu RUBIDADES 1).

En analitzar la distribució d'aquestes activitats s'observa que un 34,82% responen a activitats de promoció immobiliària, un 16,07% són serveis prestats a empreses i un 7,74% correspon a caixes d'estalvis.

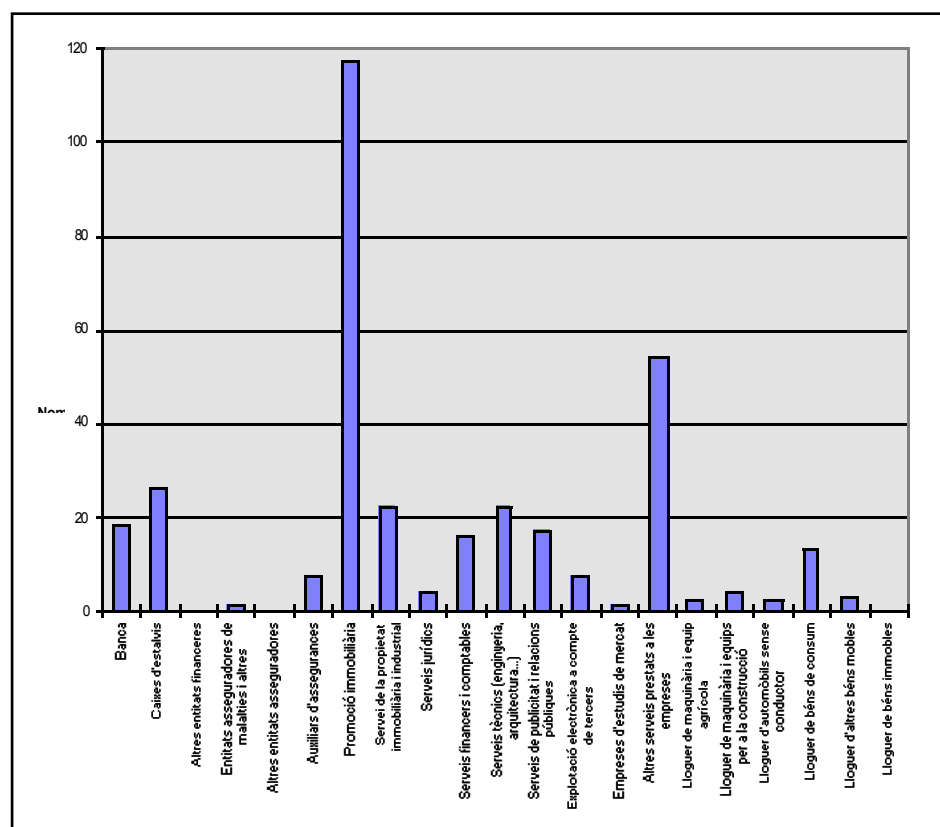
Durant el període 1992-1997 hi ha hagut canvis significatius. Si observem el quadre comparatiu 3.6. podem constatar que s'ha produït un augment generalitzat de gairebé totes les activitats empresarials, exceptuant algunes activitats de lloguer de béns immobles i de maquinària i equips que han tingut un lleuger descens. Les variacions més significatives mostren, en primer lloc, un gran augment en les activitats immobiliàries que han incrementat en més d'un 300%, passant de 29 activitats l'any 1992 a 117 l'any 1997, l'augment durant aquests cinc anys ha estat d'una mitjana de 18 activitats immobiliàries més per any. En segon lloc, també cal destacar un salt força important pel que fa als serveis prestats a empreses que han augmentat en 36 activitats. També els serveis de la propietat immobiliària i industrial han crescut en 20 activitats, cosa que ha suposat un augment percentual de cinc punts durant el mateix període.

Quadre 3.5. Distribució d'altres activitats del sector terciari

Epígraf	Descripció	Nombre d'activitats 1997	% 1997
811	Banca	18	5,36
812	Caixes d'estalvis	26	7,74
819	Altres entitats financeres	0	0,00
822	Entitats asseguradores de malalties i altres	1	0,30
823	Altres entitats asseguradores	0	0,00
832	Auxiliars d'assegurances	7	2,08
833	Promoció immobiliària	117	34,82
834	Servei de la propietat immobiliària i industrial	22	6,55
841	Serveis jurídics	4	1,19
842	Serveis financers i comptables	16	4,76
843	Serveis tècnics (enginyeria, arquitectura...)	22	6,55
844	Serveis de publicitat i relacions públiques	17	5,06
845	Explotació electrònica a compte de tercers	7	2,08
846	Empreses d'estudis de mercat	1	0,30
849	Altres serveis prestats a les empreses	54	16,07
851	Lloguer de maquinària i equip agrícola	2	0,60
852	Lloguer de maquinària i equips per a la construcció	4	1,19
854	Lloguer d'automòbils sense conductor	2	0,60
856	Lloguer de béns de consum	13	3,87
859	Lloguer d'altres béns mobles	3	0,89
861	Lloguer de béns immobles	0	0,00
	Total	336	100

Font: IAE 1997 (Ajuntament de Rubí)

Gràfic 3.5. Distribució d'altres activitats del sector terciari



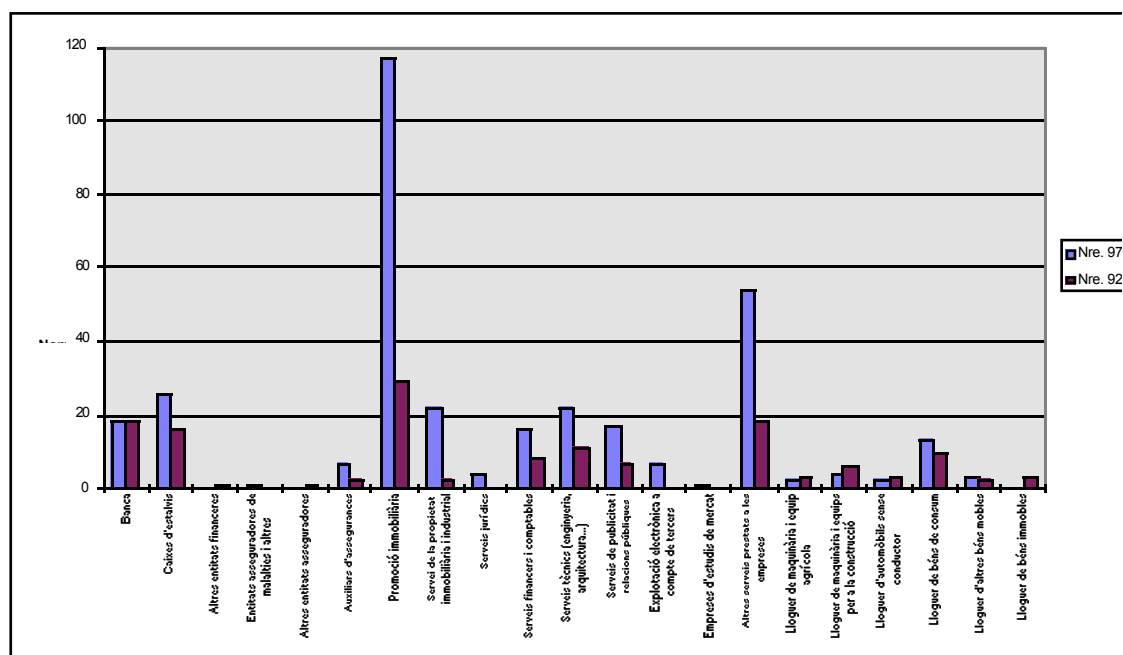
Font: IAE 1997 (Ajuntament de Rubí)

Quadre 3.6. Comparació del nombre d'activitats (altres serveis) 1992-1997

Epígraf	Descripció	Nre. 1997	Nre. 1992	% 1997	% 1992	Var 97-92	Var % 97-92
811	Banca	18	18	5,36	12,95	0	-7,59
812	Caixes d'estalvis	26	16	7,74	11,51	10	-3,77
819	Altres entitats financeres	0	1	0,00	0,72	-1	-0,72
822	Entitats asseguradores de malalties i altres	1	0	0,30	0,00	1	0,30
823	Altres entitats asseguradores	0	1	0,00	0,72	-1	-0,72
832	Auxiliars d'assegurances	7	2	2,08	1,44	5	0,64
833	Promoció immobiliària	117	29	34,82	20,86	88	13,96
834	Servei de la propietat immobiliària i industrial	22	2	6,55	1,44	20	5,11
841	Serveis jurídics	4	0	1,19	0,00	4	1,19
842	Serveis financers i comptables	16	8	4,76	5,76	8	-0,99
843	Serveis tècnics (enginyeria, arquitectura...)	22	11	6,55	7,91	11	-1,37
844	Serveis de publicitat i relacions públiques	17	7	5,06	5,04	10	0,02
845	Explotació electrònica a compte de tercers	7	0	2,08	0,00	7	2,08
846	Empreses d'estudis de mercat	1	0	0,30	0,00	1	0,30
849	Altres serveis prestats a les empreses	54	18	16,07	12,95	36	3,12
851	Lloguer de maquinària i equip agrícola	2	3	0,60	2,16	-1	-1,56
852	Lloguer de maquinària i equips per a la construcció	4	6	1,19	4,32	-2	-3,13
854	Lloguer d'automòbils sense conductor	2	3	0,60	2,16	-1	-1,56
856	Lloguer de béns de consum	13	9	3,87	6,47	4	-2,61
859	Lloguer d'altres béns mobles	3	2	0,89	1,44	1	-0,55
861	Lloguer de béns immobles	0	3	0,00	2,16	-3	-2,16
Total		336	139	100	100	197	

Font: IAE 1992, 1997 (Ajuntament de Rubí)

Gràfic 3.6. Comparació del nombre d'activitats (altres serveis) 1992-1997



Font: IAE 1992, 1997 (Ajuntament de Rubí)

4.1. Evolució de la població de Rubí a l'horitzó 2011. Centre d'Estudis Demogràfics de la Universitat Autònoma de Barcelona. (Febrer 1998)

L'Ajuntament de Rubí va encarregar al Centre d'Estudis Demogràfics de la UAB una projecció de la població del municipi per a veure'n l'evolució futura. L'estudi, partint de la població actual i amb uns determinats comportaments de fecunditat, mortalitat i migracions, analitza quina podria arribar a ser la població l'any 2011 i la demanda d'habitatges que això podria generar.

4.2. Pla Estratègic de Rubí. Associació Pla Estratègic. INGECON. (Juny 1998)

L'Associació Pla Estratègic ha publicat (en forma de llibre i també en format CD-ROM) la documentació elaborada en el marc del Pla Estratègic de Rubí. Tal com s'afirma en la presentació "aquesta publicació sintetitza l'esforç de la ciutat de Rubí per definir una estratègia comuna per al desenvolupament social i econòmic en els propers anys". Un projecte que ha implicat tots els sectors socials, econòmics, associatius i polítics. El llibre consta de sis apartats: 1. El protocol d'aprovació i la motivació que van posar en marxa aquesta iniciativa de participació ciutadana. 2. L'evolució història de Rubí: de poble a ciutat. 3. Els reptes de futur per respondre als requeriments de modernització, funcionalitat i dimensionament de la ciutat. 4. L'estratègia de desenvolupament: l'escenari desitjable i possible, sis línies o eixos principals d'actuació. 5. Les entitats i mecanismes implicats per al desenvolupament de les accions. 6. Un annex que incorpora un resum del PEC en castellà i també en anglès. L'estructura organitzativa i participativa (institucions, entitats i participants).

4.3. Avaluació externa dels projectes d'iniciatives comunitàries (1995-97) HORIZON I ADAPT. Fundació Bosch i Gimpera. Universitat de Barcelona. (Juny de 1998)

El Consorci Públic Xarxa Local de Promoció Econòmica, Formació i Ocupació, que reuneix diferents entitats locals i agents socials de Catalunya, i del qual forma part l'Ajuntament de Rubí, va encarregar a la Fundació Bosc i Gimpera de la Universitat de Barcelona, una avaluació externa dels projectes desenvolupats en xarxa durant el període 1995-1996. L'ajuntament de Rubí va participar a través de l'IMPES en la iniciativa ADAPT i a través de IMSEP en la iniciativa HORIZON. L'avaluació s'ha centrat en tres nivells d'anàlisi: Els projectes (la seva conceptualització i el seu desenvolupament global), la Xarxa Local (en tant que aglutina unes metodologies) i les entitats executores dels projectes (la realització de les accions, distribució dels recursos, beneficiaris i usuaris finalistes).