

RUBIDADES

INDICADORS ECONÒMICS I SOCIALS

7

RUBÍ, ABRIL DE 2001 - IMPES

Índex de quadres

	Quadre	Pàgina
1	1.1 Evolució dels indicadors industrials de producció (IPI) i de confiança (ICI) 1.2. Mercat de treball durant el darrer trimestre de 2000 1.3 Taxes d'atur (estimat) en diferents països europeus. Novembre 2000	
2	2.1 Ràtio de reducció interanual dels aturats en el tancament de cada any respecte al mateix període de l'any 2.2. Taxes d'atur registrat de diversos àmbits durant l'any 2000 2.3. Atur registrat per sexes 2.4. Atur registrat per grups d'edat 2.5. Atur registrat per nivells d'estudis 2.6. Aturats registrats segons la seva darrera ocupació 2.7. Atur registrat segons sector d'activitat de la darrera feina 2.8. Contractes registrats per tipus i mes	
3	3.1 Evolució de la població a Rubí: 1991-2000 3.2 Resum del moviment de població a Rubí durant l'any 2.000 3.3. Variacions padronals bàsiques per districtes i seccions censals. Any 2000. Xifres absolutes. 3.4. Variacions padronals bàsiques per districtes i seccions censals. Any 2000. Percentatges respecte al conjunt de la ciutat 3.5 Distribució de la població de Rubí per sexe i edat a 31/12/2000	
4	4.1 Taxes mitjanes de creixement del VAB anual per períodes 4.2. Taxes mitjanes de creixement del VAB anual per sectors. Període 1992-1998 4.3. Evolució del nombre de persones físiques amb llicència IAE a Rubí 4.4 Nombre de llicències d'activitats empresarials i professionals realitzades per autònoms. Setembre 2000 4.5. Nombre de llicències IAE en activitats empresarials. Setembre 2000 4.6. Nombre de llicències IAE en activitats professionals. Setembre 2000 4.7. Nombre de llicències IAE en activitats artístiques. Setembre 2000 4.8. Evolució del nombre d'empreses ubicades a Rubí 4.9. Nombre d'empreses industrials per ram 4.10. Nombre d'assalariats per sector econòmic 4.11 Nombre d'assalariats industrials per ram 4.12 Empreses i assalariats de Rubí per sector concret d'activitat (CNAE a 3 dígit) juny 2000 4.13 Evolució de les exportacions a Rubí 1993-1999 per ram. En milions de pessetes 4.14. Relació de polígons industrials. Superfície i nivell d'ocupació 4.15 Ocupacions no cobertes en les empreses vallesanes segons l'enquesta del Llibre Blanc. 4.16 Sectors amb dèficits formatius al Vallès Occidental 4.17 Renda bruta familiar disponible per càpita. En milers de ptes. 4.18 Rendiments mitjans declarats en l'IRPF (en milers de ptes.) 4.19 Distribució percentual de la procedència dels rendiments declarats en l'IRPF.	

Índex de quadres

Editorial: Característiques d'un cycle expansiu

1 Indicadors de conjuntura econòmica, segon semestre de 2000

- 1.1 Context internacional i europeu
- 1.2 La situació a Catalunya
- 1.3 El mercat de treball

2 Indicadors de mercat de treball

- 2.1 Atur
- 2.2 Contractació

3 Perfil socioeconòmic

- 3.1. Població i demografia, 2000
- 3.2. Indicadors bàsics: perfil de la Ciutat de Rubí 2000

4 Calidoscopi: Radiografia d'un cycle d'expansió econòmica a Rubí

- 4.1 El creixement de l'activitat econòmica
- 4.2 El creixement del nombre d'emprenedors
- 4.3 El creixement del nombre d'empreses amb assalariats
- 4.4 El creixement del nombre d'assalariats
- 4.5 El creixement de les exportacions
- 4.6 El creixement de l'ocupació industrial del sòl (font: Urbanisme)
- 4.7 El creixement de les qualificacions demandades per les empreses
- 4.8 El creixement de la renda dels rubinencs

Referència d'estudis rebuts i jornades realitzades

Resum en versió castellana



Rubidades

Abril de 2001

Núm. 7

Indicadors Econòmics i Socials de Rubí -segon semestre 2000-

Direcció i realització tècnica: Promoció Econòmica de l'Ajuntament de Rubí

RUBI+D Rambleta de Joan Miró, s/n

E-mail: impes@impes.es

<http://www.rubiciutat.net>

Supervisió i correcció dels textos: Servei Local de Català de Rubí
(Consorti per a la Normalització Lingüística)

Edició: Ajuntament de Rubí

Exemplars: 1.000

Disseny i maquetació: Masdisseny

Preimpresió: Imagecrom

Impressió: Gràfiques Arís

Dep. Legal: B-15.238/99

Editorial: Creixement demogràfic i d'ocupació

Rubí ha experimentat un creixement demogràfic singular ens els darrers deu anys. Hem passat de 50.405 habitants l'any 1991 a 60.648 el 2000. Un creixement de més de 10.000 persones, un 20% de la població. Aquest és un indicador rellevant de la capacitat acollidora i integradora de la nostra ciutat. Tal com s'indica al capítol de població i demografia de l'any 2000 l'aportació de les migracions al creixement demogràfic de Rubí, és tres vegades més gran que l'aportació del moviment natural de la població.

Aquest important nou veïnatge no hagués estat possible sense la presència d'un teixit econòmic i productiu amb una gran capacitat d'adaptació, diversificació i vocació d'innovació. El creixement en el nombre d'empreses i en el nombre d'emprenedors autònoms en el darrer període és prou significatiu: un 15% i un 11% respectivament. Una dinàmica que ha tingut una derivació lògica respecte a l'augment del nombre d'ocupats assalariats, que ha passat de 15.914 l'any 1996 a 21.305 l'any 2000, un creixement superior al 33%.



Per aquesta raó podem afirmar que Rubí és un dels municipis metropolitans que millor han aprofitat el cicle econòmic expansiu. Cal recordar que l'any 1994, amb una població de 52.600 habitants, a Rubí hi havia registrades 3.557 persones en situació d'atur, una taxa de 16,6%; l'any 2000, amb més de 60.000 habitants, l'atur registrat afecta 1.700 persones, amb una taxa inferior al 7%. Uns indicadors molt positius que no ens poden fer oblidar els aspectes de debilitat del mercat de treball de caire més permanent: la taxa d'atur femení (el doble que els homes), l'atur de les persones més grans de 45 anys (més de 700 persones que no entren al mercat laboral), i la precarietat dels contractes dels joves.

En els propers mesos caldrà perseverar i reforçar aquelles mesures d'enfortiment de la cohesió econòmica i social. RUBI DESENVOLUPAMENT, tal com es recull en la Memòria 1999-2000, ha estat un exponent d'aquesta voluntat. Un centre

de serveis compartits (esforços públics i privats) per aprofitar al màxim les noves oportunitats. Mitjançant l'actuació de les diferents entitats presents, promovem accions d'orientació i formació de les persones, la modernització del comerç, la consolidació de RUBIFIRA, del teixit productiu, el foment de la innovació i la qualitat, la capacitat de reflexió i visió estratègica del territori, la cultura de la sostenibilitat associada a les energies renovables i l'accés a les tecnologies de la informació de la població rubinenca.

En definitiva, apostem per impulsar la cultura de la cooperació i la col·laboració entre els agents del municipi, a través dels "pactes territorials per a l'ocupació", dels pressupostos participatius i l'actualització de les mesures del Pla Estratègic. En definitiva, cal desenvolupar la capacitat anticipadora, preventiva i d'enfortiment de la cohesió territorial, econòmica i social de la ciutat.

Rubí, març 2001

1

Indicadors de conjuntura econòmica, segon semestre de 2000

1.1 Context internacional i europeu

En el passat número de Rubidades apuntàvem que el cicle expansiu que es va iniciar el 1994 estava arribant a una fase madura, amb els primers símptomes d'alentiment. Les dades del segon semestre de 2000 i les previsions per al 2001 semblen confirmar aquesta percepció. La desacceleració sembla que és especialment notòria als Estats Units: moderació de la demanda interna, elevat dèficit comercial, desacceleració del creixement (5,3% en el tercer trimestre) i aparició de les primeres tensions inflacionàries. Tot això està implicant tensions borsàries, una moderació de les expectatives dels consumidors i una moderació dels fins ara altíssims nivells d'endeutament de les famílies.

L'economia japonesa, en canvi, continua la lenta recuperació de la crisi asiàtica del 1998, amb una millora en les exportacions de béns industrials que constitueixen la seva base econòmica. Això ha possibilitat una certa recuperació del consum privat i dels indicadors laborals.

Europa sembla estar retardant l'aterratge més que no pas els EUA. De fet l'any 2000 suposa una millora respecte a l'any anterior amb un increment interanual del PIB del 3,3% en el tercer trimestre, amb previsions del 3,2% l'any 2001 i del 3% el 2002 (previsions de la Comissió Europea). Aquesta previsió de suau ralentiment s'explicaria per una estabilització de la demanda interna i una moderació de les exportacions. Es preveu que durant el 2001 continuem creant ocupació però a un ritme menor que l'actual. Això es trasllada a un empitjorament de la confiança de consumidors i empresaris.

A escala europea, l'any ha estat especialment bo en creixement industrial, un 7,2% durant el 2000. Val a dir, però, que l'Estat espanyol és el segon país que menys ha crescut en aquest camp rere de Luxemburg.

A banda dels indicadors macroeconòmics, també ens agradaria recollir unes dades sobre despesa pública en protecció social respecte a la riquesa generada (PIB) elaborades per la Unió Europea. Les principals conclusions són les següents:

- La despesa en protecció social s'ha anat reduint en tots els països europeus en els darrers anys i ha passat del 28,6% del PIB al 1996 al 27,7% del 1998.
- Espanya és el tercer país per la cua de la Unió en despesa social, només superat per Portugal i Grècia

La desacceleració sembla que és especialment notòria als Estats Units: moderació de la demanda interna, elevat dèficit comercial, desacceleració del creixement.

Europa sembla estar retardant l'aterratge més que no pas els EUA.

Espanya és el tercer país per la cua de la Unió en despesa social, només superat per Portugal i Grècia.

1.2 La situació a Catalunya

En el camp industrial els símptomes de desacceleració encara són lleus i confusos; així trobem un comportament una mica erràtic dels indicadors de producció (IPI) i de confiança (ICI) (Vegeu quadre 1.1). Tot plegat indica una sensació d'incertesa sobre els ritmes de desacceleració de la demanda.

Quadre 1.1. Evolució dels indicadors industrials de producció (IPI) i de confiança (ICI)

	Índex de Producció Industrial (IPI) Taxes de variació interanual	Índex de Confiança Industrial (ICI) Saldos en percentatge
Gener	5,6	4,0
Febrer	9,9	2,0
Març	9,1	6,0
Abril	-1,8	1,7
Maig	8,4	0,7
Juny	3,8	0,7
Juliol	0,1	-6,3
Agost	7,9	-0,3
Setembre	0,0	0,3
Octubre	1,6	2,0
Novembre	3,1	
Desembre*	-0,2	

Font: Elaboració pròpia a partir de l'Informe sobre conjuntura econòmica de Caixa de Catalunya de febrer 2001

* Dades previstes per Caixa de Catalunya

Les exportacions, continuen tenint un bon comportament: increment del 19,9% en el període gener-octubre respecte al mateix període de l'any anterior.

La construcció és el sector més sensible als canvis de cicle, per tant és lògic que hagi viscut una important moderació del seu creixement durant el segon semestre de 2000. Per donar una dada: dels 11.700 habitatges en construcció el juliol del 1999 s'ha passat a 9.510 el mateix mes de 2000.

Si anem a mirar l'evolució de la demanda, trobem una moderació del consum intern en el segon semestre de 2000, si bé no tots els indicadors són coincidents: les matriculacions de vehicles van caure mentre que les vendes en grans superfícies han continuat creixent (un 6,7% durant els nou primers mesos respecte al mateix període de l'any anterior).

L'altre component de la demanda, les exportacions, continua tenint un bon comportament: increment del 19,9% en el període gener-octubre respecte al mateix període de l'any anterior. Tot i això l'increment dels costos energètics (sobretot el petroli) han incrementat les xifres d'importacions encara més i per tant han fet caure la taxa de cobertura de la balança exterior de mercaderies. Així, a l'octubre de 2000, les nostres exportacions només suposaven el 73% de les importacions.

En tancar l'any, l'indicador macroeconòmic més preocupant continuava sent la inflació. Així, l'increment interanual de l'IPC a Catalunya va ser del 4,2%, un punt i mig per sobre de la mitjana comunitària. Tanmateix, l'increment de preus a finals d'any era més moderat que a mitjans, fonamentalment per la davallada de preus del petroli. Per sectors, destaca el fort increment dels preus industrials que se situaven en un 5,1% interanual a l'octubre-novembre.

1.3 El mercat de treball

Els indicadors laborals continuen mostrant un context expansiu, tant a nivell català com estatal.

Els indicadors laborals continuen mostrant un context expansiu, tant a nivell català com estatal (vegeu quadre 1.2):

- Més gent té feina o la busca, tant en termes absoluts (creixement del nombre d'actius) com relatius (creixement de la taxa d'activitat)
- La població ocupada també continua creixent, a uns ritmes similars a la taxa interanual del Rubidades anterior.
- La població assalariada creix a un ritme només lleugerament inferior al que ho feia en la comparativa anterior. Aquest manteniment es deu sobretot al fort creixement de la contractació pública més que no pas a la privada, que creix més moderadament.
- Una altre indicador d'activitat són els afiliats a la Seguretat Social que a finals de 2000 eren 2.224.700 a Catalunya i 15.236.200 en el conjunt de l'Estat. En tots dos casos s'han repetit taxes d'increment interanual molt properes a les recollides en el Rubidades anterior.
- En consonància amb la tendència positiva dels indicadors d'ocupació, els d'atur continuen la seva davallada: a finals de 2000 hi havia a Catalunya 167.000 aturats registrats a l'OTG i 237.800 estimats per l'EPA. Això no obstant, la millora interanual d'ambdós indicadors és més modesta que en l'anterior número de Rubidades. Aquesta millora, un xic alentida, també es constata en la taxa d'atur estimada (EPA) que se situava en un 13,6 a nivell estatal i un 8,7 a nivell català.

Quadre 1.2. Mercat de treball durant el darrer trimestre de 2000

	Catalunya	% respecte a l'any anterior	Espanya	% respecte a l'any anterior
Dades EPA				
Població 16 anys i més	5.109.500	0,10	32.876.100	0,38
Població activa (ocupada + aturada)	2.731.400	1,66	16.912.600	1,86
Taxa d'activitat (actius/ majors 16 anys)	53,50	1,71	51,40	1,40
Població ocupada	2.493.700	3,20	14.610.800	4,05
Població assalariada	2.040.900	4,52	11.650.800	5,00
Assalariats en sector privat	1.764.700	3,71	9.280.600	4,95
Assalariats en sector públic	276.200	10,00	2.370.200	5,21
Amb contracte indefinit	1.515.400	7,35	7.957.500	6,39
Amb contracte temporal	525.500	-2,88	3.693.300	2,12
Població aturada estimada	237.800	-12,02	2.301.800	-10,16
Taxa d'atur estimada	8,70	-13,86	13,60	-11,86
Dades no EPA				
Total afiliats Seguretat Social	2.224.700	5,12	15.236.200	4,51
Població aturada registrada INEM/OTG	167.000	-4,13	1.556.382	-3,31

Tot i la bona evolució del nostre mercat laboral, pot ser interessant comparar les nostres taxes d'atur amb les de la resta de països de la UE per no perdre de vista que encara estem lluny de la mitjana comunitària (quadre 1.3). Concretament l'atur estimat espanyol està un 54% per sobre de la mitjana de la zona euro.

Quadre 1.3 Taxes d'atur (estimat) en diferents països europeus. Novembre 2000

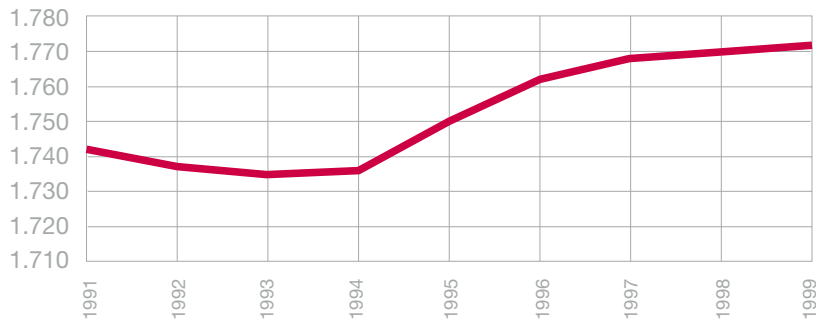
Zona euro	8,8	Suïssa	5,6
Luxemburg	2,1	Alemanya	8,2
Holanda	2,8	Bèlgica	8,4
Àustria	3,2	França	8,9
Portugal	4,1	Finlàndia	9,6
Irlanda	4,1	Espanya	13,6
Dinamarca	5,0		

Font: Eurostat

Aquestes altes taxes d'atur són especialment preocupants perquè al nostre país l'oferta de mà d'obra és reduïda (taxa d'activitat del 53% a Catalunya i de 51% a l'Estat, totes dues molt per sota de la mitjana comunitària). Això s'explica sobretot pel baix nivell d'incorporació de la dona al nostre mercat de treball.

Aquest alt nombre de ciutadans encara exclosos del mercat món laboral al nostre país (aturats i inactius) contrasta amb el volum creixent d'hores de treball que suporten els ocupats. En el gràfic 1.1 podem apreciar com el nombre d'hores de feina que realitza cada treballador ha anat creixent de forma constant al llarg de la dècada dels 90, fins arribar a una mitjana de 42,2 hores setmanals el 1999. Això ens està indicant que bona part del creixement dels darrers anys, en lloc de traslladar-se a la creació de nous llocs de treball, es trasllada a la realització d'hores extraordinàries.

A banda de l'exclusió laboral, l'altre gran problema laboral del nostre país és l'elevada precarietat. Així trobem que les taxes de temporalitat catalanes (32,7%) continuen sent molt superiors a les europees (dues vegades i mitja per sobre de la mitjana comunitària segons l'Eurostat). Aquests elevats nivells de precarietat s'apunten com una de les causes fonamentals de l'elevada sinistralitat laboral del nostre país (1.133 morts durant l'any 2000 a l'Estat)

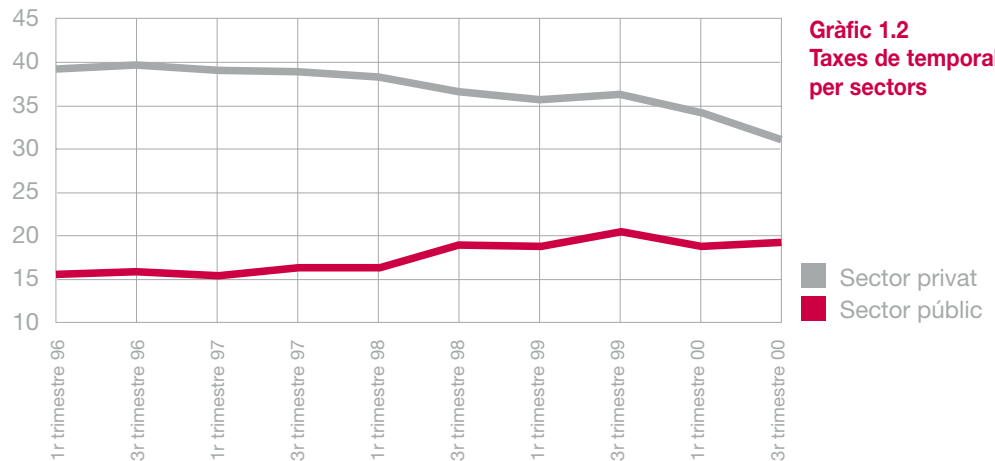


Gràfic 1.1
Jornada mitjana anual dels treballadors a temps complet de l'estat espanyol

Font: Enquesta de Conjuntura laboral del MTAS recollida en el diari Cinco Días 20/12/2000

Tot i això, les dades de l'EPA que presentàvem en el quadre 1.2. mostraven un creixent del nombre d'assalariats amb contracte indefinit en el darrer semestre, mentre que els contractats en precari creixien poc a nivell estatal i fins i tot davallen a nivell català.

Paral·lelament, la precarietat està arribant a nous àmbits com el sector públic. Com podem apreciar en el gràfic 1.2 la taxa de temporalitat privada ha anat disminuint fins a situar-se en un 32,3% en el tercer trimestre de 2000. En canvi, la precarietat en el sector públic està anant clarament a més, fins a arribar al 19,5% en el mateix període.



Gràfic 1.2
Taxes de temporalitat per sectors

Font: Dades EPA publicades en el Diari Cinco Días el 15/01/2001

Indicadors de mercat de treball a Rubí

2

Durant el segon semestre de 2000 ha continuat la millora dels indicadors d'atur i activitat si bé amb una desacceleració cada cop més evident. Per exemplificar-ho podem observar el quadre 2.1 que presenta el nombre d'aturats rubinencs registrats en el tancament de cada any i la ràtio de davallada que suposen respecte el mateix període de l'any anterior. Com podem apreciar, el descens més important es va produir entre el 1997 i el 1998 amb una reducció del 18% d'aturats. En tancar el 2000 la reducció respecte a l'any anterior va ser del 7,06%

Durant el segon semestre de 2000 ha continuat la millora dels indicadors d'atur i activitat si bé amb una desacceleració cada cop més evident. El descens més important es va produir entre el 1997 i el 1998 amb una reducció del 18% d'aturats. En tancar el 2000 la reducció respecte a l'any anterior va ser del 7,06%.

Quadre 2.1 Ràtio de reducció interanual dels aturats en el tancament de cada any respecte al mateix període de l'any anterior

Any	Aturats registrats	Ràtio de davallada interanual
1994	3.557	
1995	3.007	-15,46
1996	2.727	-9,31
1997	2.377	-12,83
1998	1.947	-18,09
1999	1.757	-9,76
2000	1.633	-7,06

Font: Departament de Treball. Generalitat de Catalunya

Un cop establerta la tendència general, anem a presentar els indicadors habituals d'atur i contractació en el 2000.

2.1 Atur

Durant tots els mesos de 2000, la taxa d'atur registrat ⁽¹⁾ a Rubí ha estat oscil·lant sobre el 6,5% sempre per sobre de la taxa de Catalunya però per sota de la mitjana del Vallès i les seves grans ciutats. (gràfic 3.1 i quadre 3.2). Com es pot apreciar en el gràfic, una característica peculiar del nostre municipi és que sembla patir més que altres àmbits les fluctuacions estacionals.

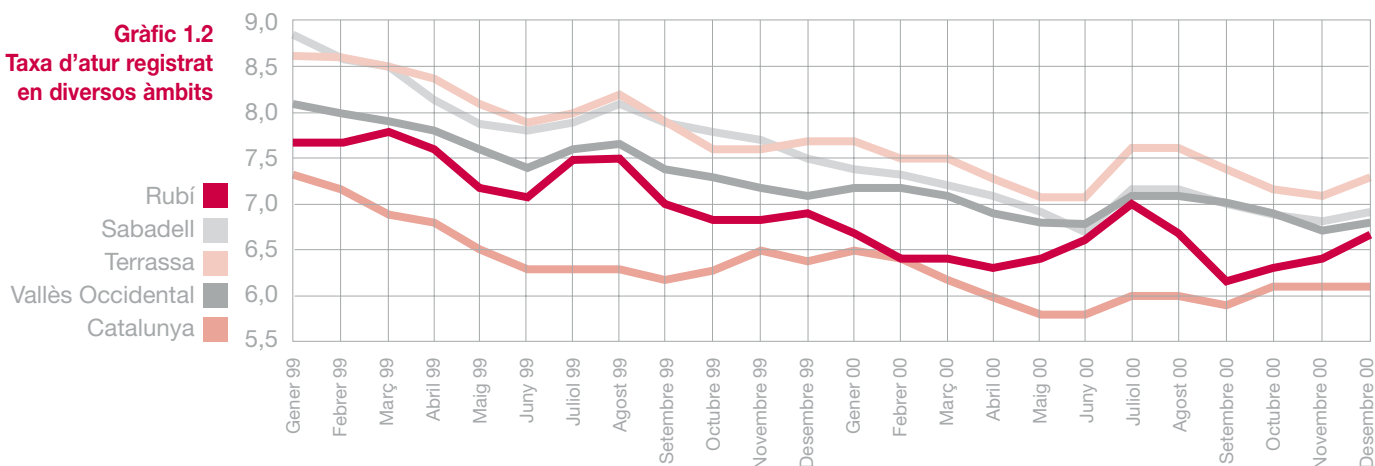
Quadre 2.2. Taxes d'atur registrat de diversos àmbits durant l'any 2000

	Rubí	Sabadell	Terrassa	Vallès Occidental	Catalunya
gener	6,7	7,4	7,7	7,2	6,5
febrer	6,4	7,3	7,5	7,2	6,4
març	6,4	7,2	7,5	7,1	6,2
abril	6,3	7,1	7,3	6,9	6,0
maig	6,4	6,9	7,1	6,8	5,8
juny	6,6	6,7	7,1	6,8	5,8
juliol	7,0	7,2	7,6	7,1	6,0
agost	6,7	7,2	7,6	7,1	6,0
setembre	6,2	7,0	7,4	7,0	5,9
octubre	6,3	6,9	7,2	6,9	6,1
novembre	6,4	6,8	7,1	6,7	6,1
desembre	6,7	6,9	7,3	6,8	6,1
Mitjana anual	6,5	7,1	7,4	7,0	6,1

Font: Departament de Treball. Generalitat de Catalunya

1. Com és habitual hem pres com a indicador d'atur el nombre d'aturats registrats com a tals en les oficines de l'OTG, únic indicador disponible actualment a escala local. De totes maneres, cal recordar que aquest indicador infraestima l'atur existent segons els criteris internacionalment acceptats (definits per l'OIT i emprats en l'EPA)

Gràfic 1.2
Taxa d'atur registrat en diversos àmbits



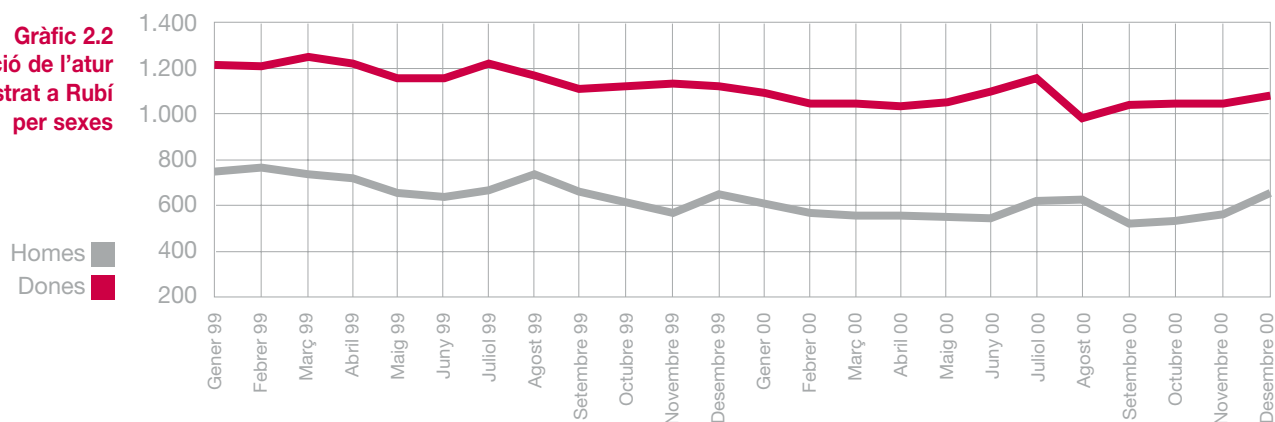
Font: Departament de Treball. Generalitat de Catalunya

El sexe continua sent el factor d'exclusió quantitativament més important: dos de cada tres aturats són dones.

Com apuntàvem en el Rubidades anterior, una taxa d'atur del 6 i escaig està prop d'allò que tècnicament es considera plena ocupació. En aquest sentit l'actual volum d'aturats està integrat de forma molt majoritària per col·lectius que tenen problemàtiques específiques d'accés al mercat laboral, problemàtiques que ni tan sols en l'actual cicle extraordinàriament expansiu s'han pogut resoldre. Anem a veure algunes d'aquestes dimensions d'exclusió laboral encara vigents

En primer lloc, el sexe continua sent el factor d'exclusió quantitativament més important: dos de cada tres aturats són dones. Com podem veure en el gràfic 2.2. i en el quadre 2.3 aquest percentatge no s'ha retallat en els dos darrers anys de forta expansió.

Gràfic 2.2
Evolució de l'atur registrat a Rubí per sexes



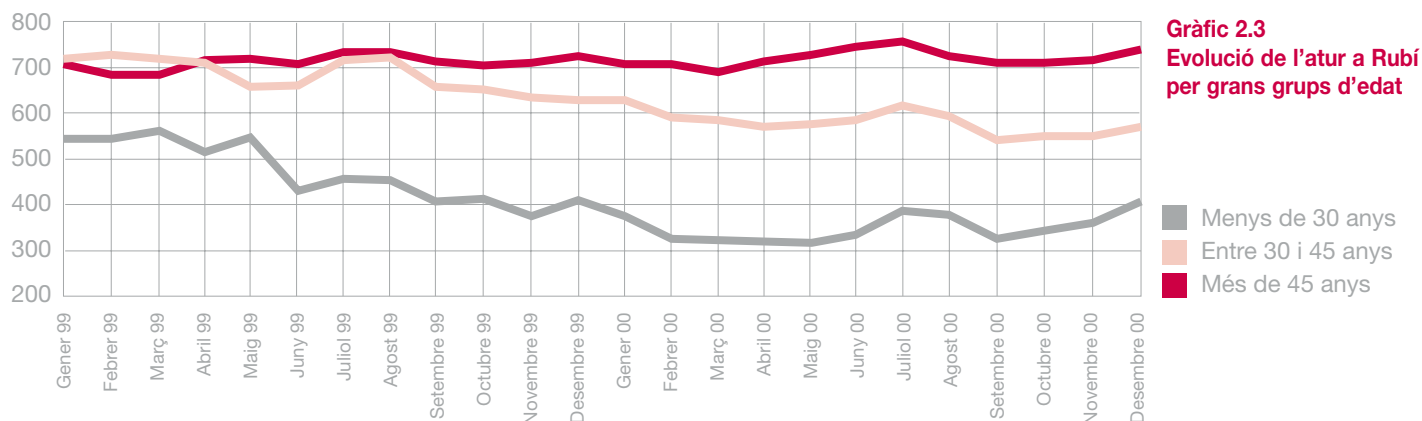
Font: Departament de Treball. Generalitat de Catalunya

Quadre 2.3. Atur registrat per sexes

	Total	Homes		Dones	
		n	%	n	%
Gener	1.714	609	35,53	1.105	64,47
Febrer	1.636	590	36,06	1.046	63,94
Març	1.623	573	35,30	1.050	64,70
Abril	1.607	574	35,72	1.033	64,28
Maig	1.633	571	34,97	1.062	65,03
Juny	1.676	568	33,89	1.108	66,11
Juliol	1.788	603	33,72	1.185	66,28
Agost	1.702	604	35,49	1.098	64,51
Setembre	1.585	538	33,94	1.047	66,06
Octubre	1.602	547	34,14	1.055	65,86
Novembre	1.633	581	35,58	1.052	64,42
Desembre	1.719	636	37,00	1.083	63,00
Mitjana anual	1.659,8	582,8	35,10	1.077,0	64,90

Font: Departament de Treball. Generalitat de Catalunya

L'altre factor important d'exclusió laboral és l'edat. Com es constata en el gràfic 2.3 i en el quadre 2.4 no tots els grups d'edat han gaudit de la millora de la situació econòmica d'aquests darrers anys. El nombre d'aturats joves i de mitjana edat ha davallat però en canvi continuem tenint una bossa de 700-750 aturats majors de 45 anys que creix en plena expansió econòmica.



Font: Departament de Treball. Generalitat de Catalunya

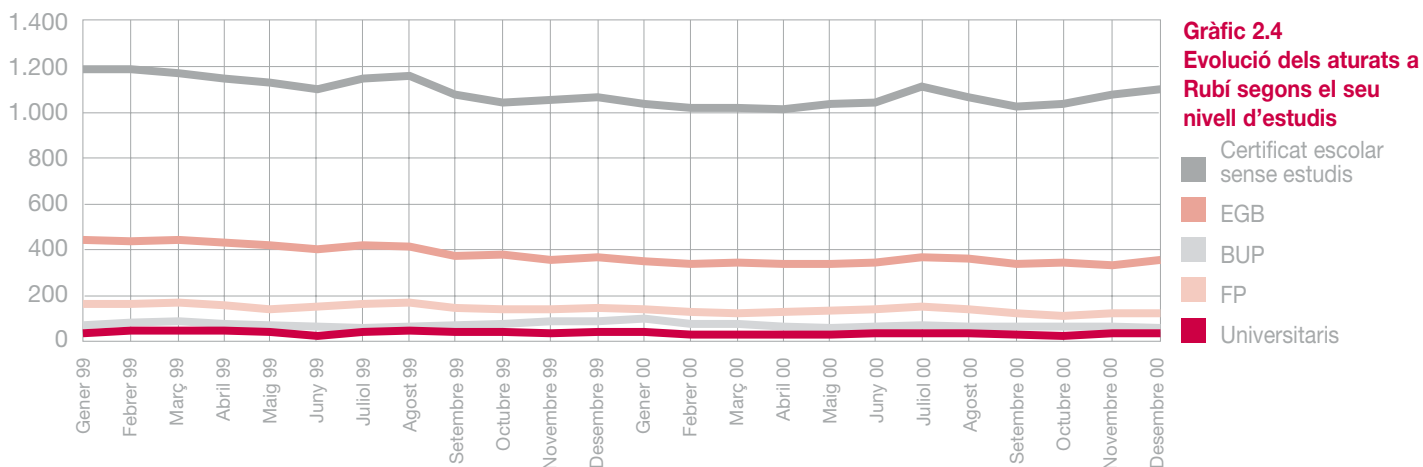
Quadre 2.4. Atur registrat per grups d'edat

	Total	Menys de 30 anys		Entre 30 i 45 anys		Més de 45 anys	
		n	%	n	%	n	%
Gener	1.714	376	21,94	634	36,99	704	41,07
Febrer	1.636	336	20,54	597	36,49	703	42,97
Març	1.623	332	20,46	594	36,60	697	42,95
Abril	1.607	327	20,35	571	35,53	709	44,12
Maig	1.633	324	19,84	579	35,46	730	44,70
Juny	1.676	344	20,53	585	34,90	747	44,57
Juliol	1.788	391	21,87	629	35,18	768	42,95
Agost	1.702	379	22,27	599	35,19	724	42,54
Setembre	1.585	331	20,88	548	34,57	706	44,54
Octubre	1.602	340	21,22	557	34,77	705	44,01
Novembre	1.633	366	22,41	551	33,74	716	43,85
Desembre	1.719	403	23,44	575	33,45	741	43,11
Mitjana anual	1.659,8	354,1	21,33	584,9	35,24	720,8	43,43

El nombre d'aturats joves i de mitjana edat ha davallat però en canvi continuem tenint una bossa de 700-750 aturats majors de 45 anys que creix en plena expansió econòmica.

Font: Departament de Treball. Generalitat de Catalunya

Un tercer element que condiciona molt les possibilitats d'accés a l'ocupació és el nivell d'estudis. Com veiem en el gràfic 2.4 i en el quadre 2.5, dos de cada tres aturats rubinencs no tenen estudis o tenen només el certificat d'escolaritat; i un de cada cinc té només l'EGB o equivalent. En canvi, els aturats amb estudis mitjans i superiors tot just suposen un 15% del total. A més, si observem atentament l'evolució anual, veurem com el nombre d'aturats amb estudis té una tendència sostinguda a la baixa mentre que els que tenen pocs estudis es mantenen bastant estables (amb les lògiques fluctuacions estacionals).



Font: Departament de Treball. Generalitat de Catalunya

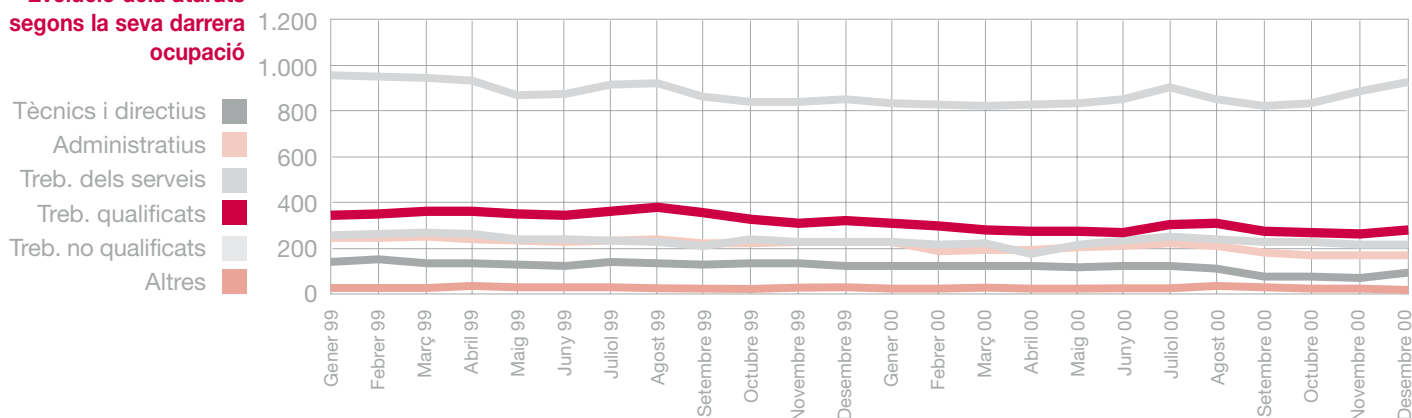
Quadre 2.5. Atur registrat per nivells d'estudis

	Total	Certificat escolaritat/ sense estudis		EGB		BUP		FP		Universitaris	
		n	%	n	%	n	%	n	%	n	%
Gener	1.714	1.041	60,74	376	21,94	97	5,66	150	8,75	50	2,92
Febrer	1.636	1.024	62,59	346	21,15	84	5,13	134	8,19	48	2,93
Març	1.623	1.021	62,91	351	21,63	84	5,18	120	7,39	47	2,90
Abril	1.607	1.013	63,04	344	21,41	78	4,85	126	7,84	46	2,86
Maig	1.633	1.042	63,81	345	21,13	72	4,41	129	7,90	45	2,76
Juny	1.676	1.070	63,84	352	21,00	76	4,53	131	7,82	47	2,80
Juliol	1.788	1.120	62,64	385	21,53	83	4,64	153	8,56	47	2,63
Agost	1.702	1.072	62,98	370	21,74	74	4,35	142	8,34	44	2,59
Setembre	1.585	1.016	64,10	337	21,26	71	4,48	121	7,63	40	2,52
Octubre	1.602	1.043	65,11	341	21,29	71	4,43	108	6,74	39	2,43
Novembre	1.633	1.078	66,01	330	20,21	73	4,47	112	6,86	40	2,45
Desembre	1.719	1.119	65,10	374	21,76	70	4,07	113	6,57	43	2,50
Mitjana anual	1.659,83	1.054,92	63,57	354,25	21,34	77,75	4,68	128,25	7,72	44,67	2,69

Font: Departament de Treball. Generalitat de Catalunya

Aquesta distribució dels aturats segons nivell d'estudi és molt coherent amb la distribució segons darrera ocupació (gràfic 2.5 i quadre 2.6): aproximadament la meitat dels aturats havien treballat anteriorment com a treballadors no qualificats. A més, aquest col·lectiu té un volum d'atur molt oscil·lant sense la tendència a la baixa que tenen altres col·lectius, com els treballadors qualificats.

Gràfic 2.5
Evolució dels aturats
segons la seva darrera
ocupació



Font: Departament de Treball. Generalitat de Catalunya.

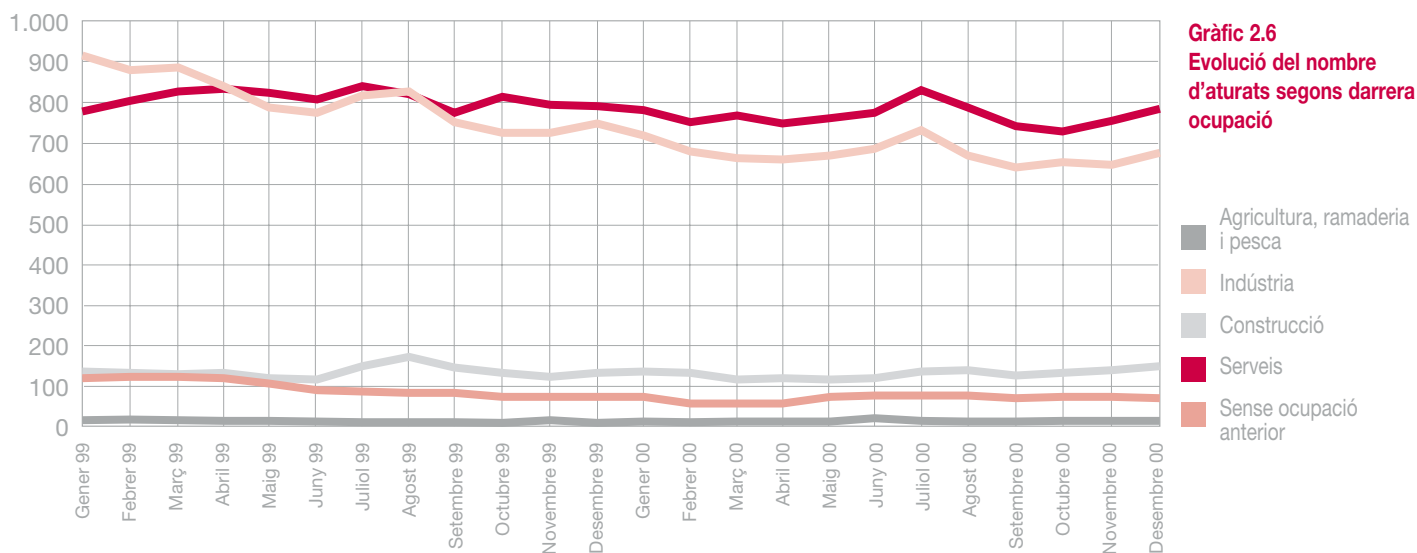
Quadre 2.6. Aturats registrats segons la seva darrera ocupació

	Total	Tècnics i directius		Empleats administratius		Treballadors dels serveis		Treballadors qualificats		Treballadors no qualificats		Altres	
		n	%	n	%	n	%	n	%	n	%	n	%
gener	1.714	119	6,94	225	13,13	215	12,54	313	18,26	838	48,89	4	0,23
febrer	1.636	113	6,91	194	11,86	206	12,59	308	18,83	811	49,57	4	0,24
març	1.623	109	6,72	198	12,20	211	13,00	292	17,99	808	49,78	5	0,31
abril	1.607	107	6,66	197	12,26	199	12,38	288	17,92	812	50,53	4	0,25
maig	1.633	105	6,43	201	12,31	218	13,35	276	16,90	829	50,77	4	0,24
juny	1.676	111	6,62	209	12,47	221	13,19	272	16,23	858	51,19	5	0,30
juliol	1.788	108	6,04	217	12,14	234	13,09	304	17,00	920	51,45	5	0,28
agost	1.702	102	5,99	204	11,99	228	13,40	308	18,10	852	50,06	8	0,47
setembre	1.585	89	5,62	192	12,11	220	13,88	270	17,03	810	51,10	4	0,25
octubre	1.602	86	5,37	186	11,61	221	13,80	266	16,60	840	52,43	3	0,19
novembre	1.633	84	5,14	183	11,21	212	12,98	256	15,68	895	54,81	3	0,18
desembre	1.719	98	5,70	181	10,53	212	12,33	282	16,40	944	54,92	2	0,12
Mitjana anual	1.659,83	102,58	6,18	198,92	11,98	216,42	13,04	286,25	17,25	851,42	51,29	4,25	0,26

Font: Departament de Treball. Generalitat de Catalunya

La indústria està tenint una evolució més positiva que els serveis, amb un decreixement molt sostingut de l'atur. La construcció manté un reducte d'aturats reduït però prou estable.

Finalment remarcar que el sector professional de l'aturat (darrera ocupació) també condiona les seves possibilitats de trobar feina. Indústria i serveis són els dos sectors que ocupen el gruix de la població i, per tant, també els que més aturats generen (41 i 46%, respectivament). De totes formes, el gràfic 2.6 ens mostra que la indústria està tenint una evolució més positiva que els serveis, amb un decreixement molt sostingut de l'atur. La construcció manté un reducte d'aturats reduït però prou estable; mentre que els aturats sense feina anterior decreixen lleugerament com a conseqüència de la millora de possibilitats per trobar la primera ocupació entre els joves.



Font: Departament de Treball. Generalitat de Catalunya.

Quadre 2.7. Atur registrat segons sector d'activitat de la darrera feina

	Total	Agricultura, ramaderia i pesca		Indústria		Construcció		Serveis		Sense ocupació anterior	
		n	%	n	%	n	%	n	%	n	%
Gener	1.714	4	0,23	717	41,83	134	7,82	787	45,92	72	4,20
Febrer	1.636	3	0,18	685	41,87	130	7,95	754	46,09	64	3,91
Març	1.623	4	0,25	672	41,40	114	7,02	768	47,32	65	4,00
Abril	1.607	4	0,25	668	41,57	116	7,22	754	46,92	65	4,04
Maig	1.633	4	0,24	680	41,64	115	7,04	765	46,85	69	4,23
Juny	1.676	8	0,48	695	41,47	116	6,92	780	46,54	77	4,59
Juliol	1.788	4	0,22	736	41,16	138	7,72	833	46,59	77	4,31
Agost	1.702	3	0,18	683	40,13	147	8,64	797	46,83	72	4,23
Setembre	1.585	3	0,19	645	40,69	121	7,63	743	46,88	73	4,61
Octubre	1.602	4	0,25	654	40,82	132	8,24	735	45,88	77	4,81
Novembre	1.633	4	0,24	649	39,74	140	8,57	759	46,48	81	4,96
Desembre	1.719	4	0,23	682	39,67	155	9,02	796	46,31	82	4,77
Mitjana anual	1.659,83	4,08	0,25	680,50	41,00	129,83	7,82	772,58	46,55	72,83	4,39

Font: Departament de Treball. Generalitat de Catalunya

2.2 Contractació

En el quadre 2.8 hem recollit l'evolució dels contractes signats a Rubí mensualment per tipus. En total han estat 26.559 contractes, clarament per sobre dels 19.329 del 1999.

D'aquest volum total de contractes signats, cal remarcar que un 88,8% són temporals i només un 11% indefinits. Els 23.591 contractes temporals són difícilment utilitzables com a indicadors de creixement de l'ocupació perquè un mateix treballador pot acumular molts contractes al llarg d'un any. En canvi els 2.968 contractes indefinits sí que poden llegir-se com un indicador d'ocupació generada i estabilitzada. Aquesta darrera xifra de contractes indefinits està clarament per sobre dels 2.472 que es van signar durant el 1999.

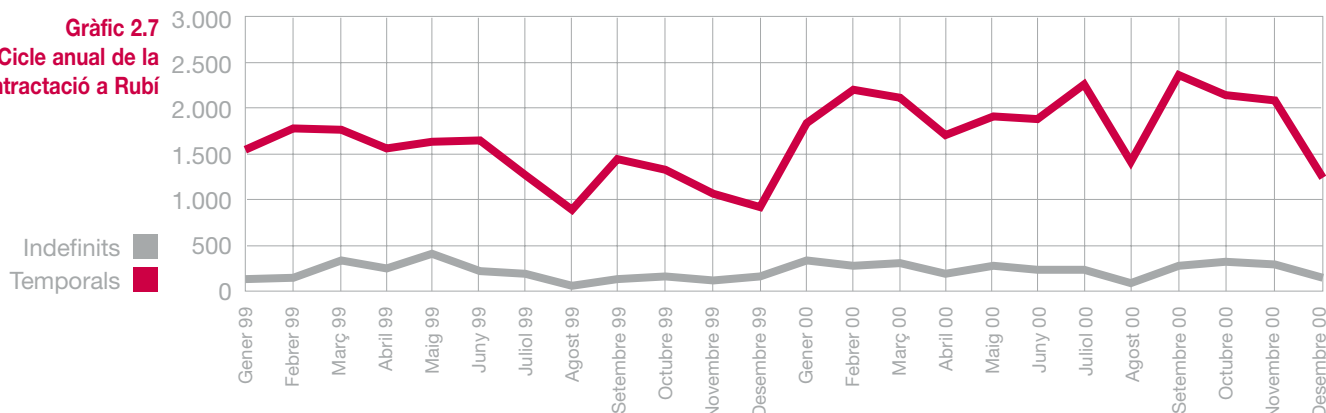
Del volum total de contractes signats, cal remarcar que un 88,8% són temporals i només un 11% indefinits.

Quadre 2.8 Contractes registrats per tipus i mes

	gen.	febr.	març	abril	maig	juny	jul.	ag.	set.	oct.	nov.	des.
Temps parcial indefinit	22	21	32	20	34	33	19	13	17	28	25	30
Ordinari temps indefinit	78	83	132	57	71	80	57	31	74	73	58	38
Minusvàlids indefinit	2	5		2	2	2		1	2	4		2
Contractes indefinits 97	202	134	134	103	101	89	115	51	131	137	148	97
Convertits indefinits 97	40	35	36	37	28	24	35	14	37	36	34	22
Pràctiques	7	14	9	7	11	8	15	6	22	14	3	8
Temps parcial temporal	191	208	186	169	226	268	257	106	260	334	277	139
Obra o servei	770	829	866	611	852	810	982	739	1.126	1.039	1.056	644
Eventuals circumst. producció	877	1.100	1.020	889	822	817	906	576	974	731	712	414
Interinitat	17	24	32	28	18	27	29	17	38	30	29	24
Formació	7	11	4	8	10	12	34	5	11	16	10	5
Altres	15	22	27	15	22	17	36	8	26	23	12	15
Total	2.228	2.486	2.478	1.946	2.197	2.187	2.485	1.567	2.718	2.465	2.364	1.438

En el gràfic 2.7 podem veure el cicle anual d'aquesta contractació. S'aprecia com la contractació temporal (a banda de ser àmpliament majoritària), presenta una estacionalitat molt elevada, amb caigudes importants en els períodes de vacances estiuenques i nadalenques. Igualment s'aprecia que la contractació temporal ha tingut un volum globalment superior el 2000 del que va tenir el 1999.

Gràfic 2.7
Cicle anual de la contractació a Rubí



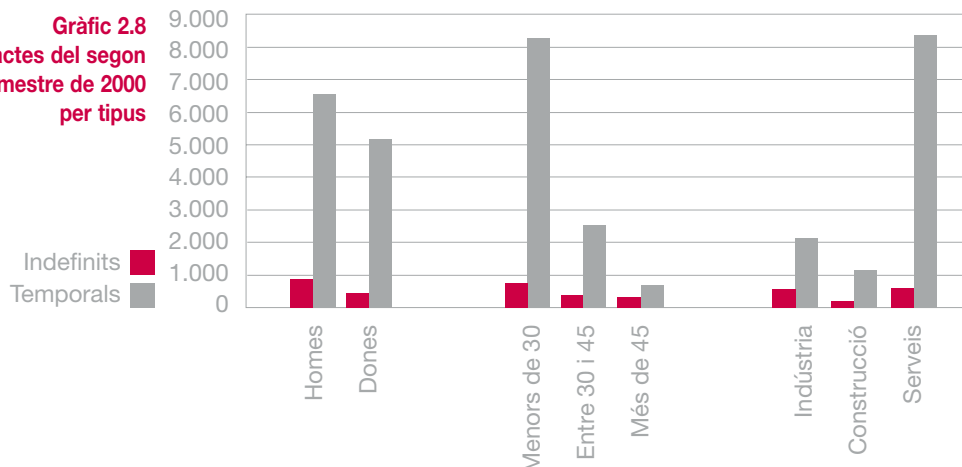
Font: Departament de Treball. Generalitat de Catalunya.

La seva taxa de precarietat és la més elevada dels tres col·lectius (el 91,5% de contractes que subscriuen són temporals).

Hem dit abans que els contractes indefinits (bons indicadors de creixement de l'ocupació o de la seva estabilització) són molt minoritaris. El gràfic 2.8 ens mostra, però, que hi ha col·lectius que en gaudeixen més que altres:

- Els homes han tingut 832 contractes indefinits (11,2% del total de contractes) per només 488 les dones (8,7%)
- En xifres absolutes, els joves han tingut més contractes estables (773) que no pas adults (328) i gent gran (219). De totes maneres, donat que els joves també tenen un volum molt elevat de contractació temporal, la seva taxa de precarietat és la més elevada dels tres col·lectius (el 91,5% de contractes que subscriuen són temporals)

Gràfic 2.8
Contractes del segon semestre de 2000 per tipus



- Indústria i serveis han subscrit un nombre similar de contractes indefinits durant aquest període (sobre els 600, cadascun). En termes relatius, l'altíssim nombre de contractes temporals en els serveis (8.412) confereix a aquest sector una ràtio de precarietat especialment elevada (93,3% de contractes temporals)

Font: Departament de Treball. Generalitat de Catalunya.

3

Perfil socioeconòmic de Rubí

Com cada any, en el número corresponent al primer semestre del Rubidades publicuem tot un seguit d'indicadors bàsics que defineixen el perfil de la nostra ciutat. Els presentarem en dos apartats diferenciats: en el punt 3.1 presentarem dades demogràfiques facilitades pel Servei d'Estadística de l'Ajuntament. En el punt 3.2 recollirem tot un seguit d'altres indicadors de perfil de ciutat provinents de fonts ben diverses.

3.1 Població i demografia, 2000

Al tancament de l'any 2000, la població empadronada a Rubí era de 60.648 habitants. L'any anterior aquesta xifra era de 59.956, per tant, el creixement en termes absoluts és de 1.692 persones que percentualment significa un increment del 2,87% respecte a l'any anterior. Tots dos indicadors de creixements són els més importants de la dècada, tret de l'any 1997 en què vam tenir un creixement encara més fort.

Quadre 3.1 Evolució de la població a Rubí: 1991-2000

Any	Població	Variació total	Variació percentual
1991	50.405		
1992	50.703	298	0,59
1993	51.754	1.051	2,07
1994	52.629	875	1,69
1995	53.100	471	0,89
1996	54.085	985	1,85
1997	55.987	1.902	3,52
1998	57.491	1.504	2,69
1999	58.956	1.465	2,55
2000	60.648	1.692	2,87

Els indicadors de creixements són els més importants de la dècada, tret de l'any 1997 en què vam tenir un creixement encara més fort.

Anem a veure quina part d'aquests canvis s'expliquen pel moviment natural de la població (naixements i defuncions) i quina part s'explica per moviments migratoris (quadre 3.2). D'entrada dir que tant el saldo natural com el saldo migratori són positius. Per tant, hi va haver més naixements que defuncions (681 enfront de 422) i més immigracions que emigracions (2.269 enfront de 1.497). Tot i això, és evident que l'aportació de les migracions al creixement demogràfic de Rubí és tres vegades més gran que no pas l'aportació del moviment natural de la població. La pràctica totalitat d'aquests nous provenen d'altres ciutats del país i només un 1,2% prové de l'estranger. Cal aclarir que aquesta dada només ens informa del lloc d'empadronament anterior de les persones, no sent en cap cas un indicador de la seva nacionalitat: un nouvingut provinent de l'estranger pot ser perfectament espanyol o, inversament, un provinent de Barcelona pot ser d'una altra nacionalitat.

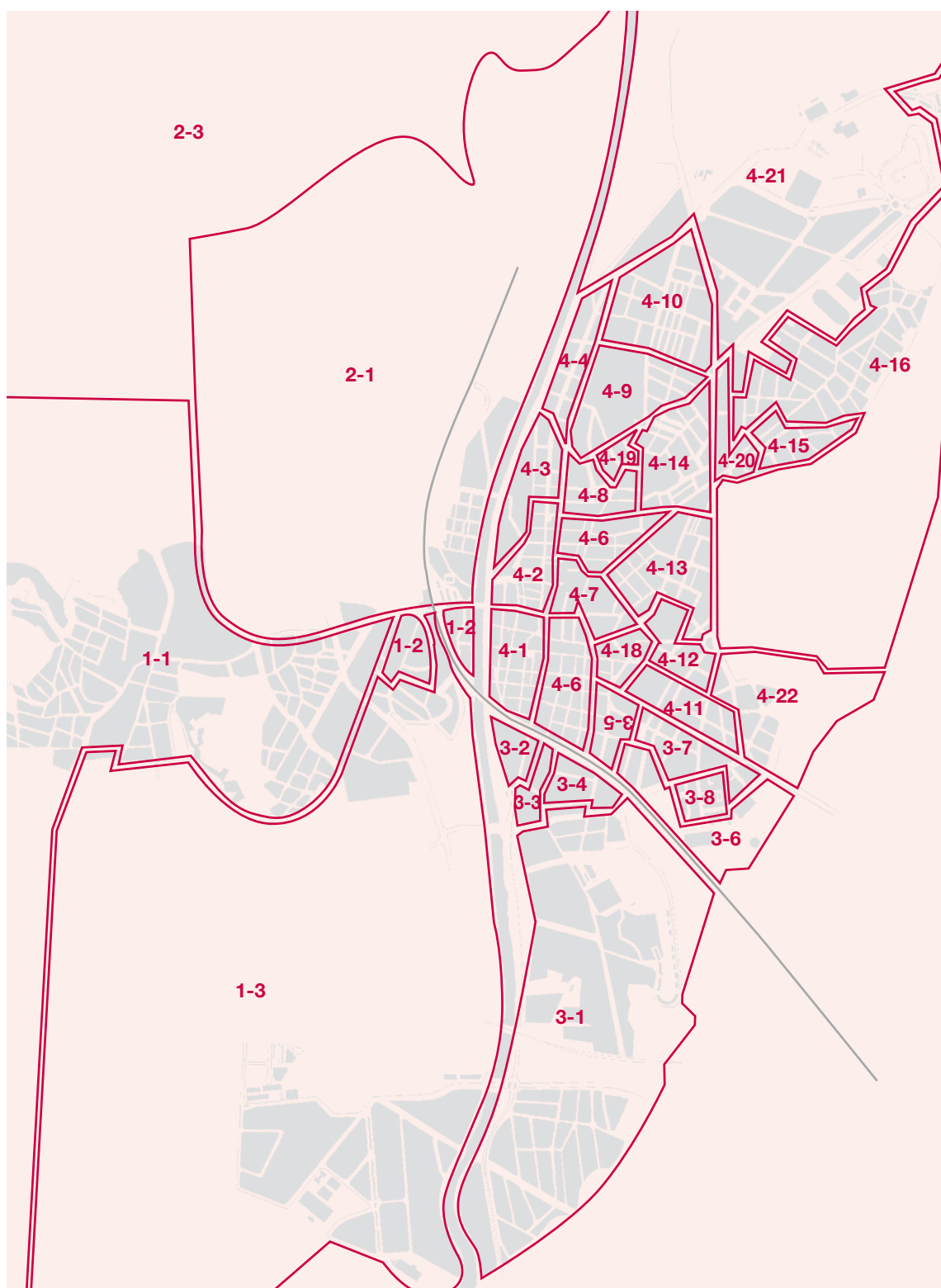
Quadre 3.2 Resum del moviment de població a Rubí durant l'any 2000

	Altes	Baixes	Total
Naixements	681		
Defuncions		422	
Moviment natural de la població			+259
Immigració provinent d'altres municipis de l'Estat	2.242		
Immigració provinent de l'estranger	27		
Emigració vers altres municipis de l'Estat		1.496	
Emigració vers l'estranger		1	
Moviment migratori de la població	2.269	1.497	+772
Omissions al padró	721		
Inscripcions indegudes		60	
Canvis de domicili dins del municipi			2.972

L'aportació de les migracions al creixement demogràfic de Rubí és tres vegades més gran que no pas l'aportació del moviment natural de la població.

Amb una voluntat purament informativa, hem volgut presentar les principals dades de moviments padronals per districtes i seccions censals del municipi. Concretament presentem dades de balanç global de població (altes i baixes), dades de moviment natural (naixements i defuncions) i dades de moviment migratori (immigració i emigració, desglossant tipus). Aquesta informació es presenta en els quadres 3.3 i 3.4. El primer ens dóna les dades absolutes (persones) i el segon els percentatges que suposa cada secció censal respecte al conjunt del municipi. Per facilitar la consulta, en la Figura 3.1 es reproduïx el mapa padronal de Rubí.

Figura 3.1
Mapa padronal
de Rubí



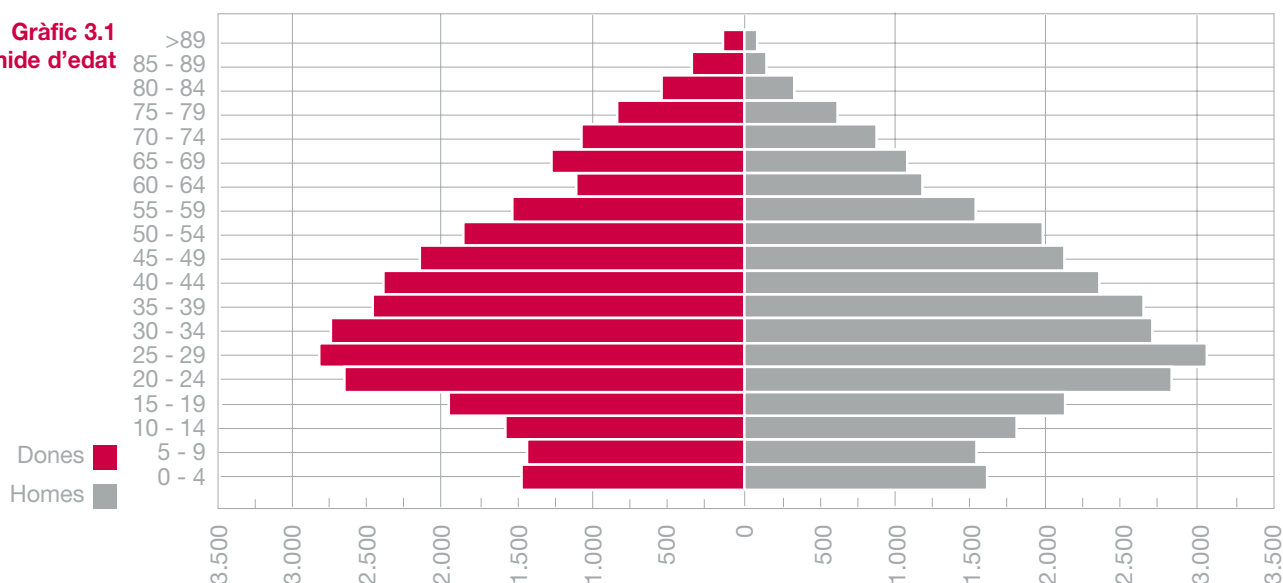
Quadre 3.3. Variacions padronals bàsiques per districtes i seccions censals. Any 2000. Xifres absolutes.

Districte	Secció	Altes	Baixes	Saldo població	Naixements	Defuncions	Saldo moviment natural	Immigració interior	Immigració exterior	Emigració interior	Emigració exterior	Saldo migratori
1	1	64	56	8	10	21	-11	46	0	35	0	11
1	2	70	42	28	21	9	12	29	0	31	0	-2
1	3	73	33	40	15	7	8	48	0	23	0	25
2	1	200	82	118	45	17	28	149	1	65	0	85
2	3	292	121	171	27	7	20	248	1	110	0	139
3	1	337	85	252	46	21	25	253	1	62	0	192
3	2	31	31	0	6	2	4	23	0	28	0	-5
3	3	64	56	8	6	9	-3	32	0	47	0	-15
3	4	119	72	47	28	13	15	64	2	56	0	10
3	5	106	47	59	13	13	0	59	0	33	0	26
3	6	81	52	29	25	15	10	45	4	37	0	12
3	7	54	62	-8	11	10	1	33	0	48	0	-15
3	8	38	50	-12	8	20	-12	22	0	27	0	-5
4	1	131	67	64	18	22	-4	58	1	43	0	16
4	2	80	45	35	13	15	-2	47	2	26	0	23
4	3	83	36	47	12	5	7	46	0	27	0	19
4	4	73	73	0	24	15	9	41	0	57	0	-16
4	5	67	48	19	12	15	-3	41	0	33	0	8
4	6	96	50	46	19	9	10	39	0	41	0	-2
4	7	79	51	28	10	16	-6	44	4	32	0	16
4	8	79	48	31	14	12	2	32	0	36	0	-4
4	9	64	46	18	25	9	16	27	4	34	1	-4
4	10	190	83	107	44	19	25	111	0	63	0	48
4	11	116	57	59	18	8	10	67	0	48	0	19
4	12	84	46	38	18	12	6	41	0	33	0	8
4	13	201	90	111	29	27	2	116	2	60	0	58
4	14	148	69	79	33	14	19	93	1	54	0	40
4	15	87	46	41	16	7	9	57	3	39	0	21
4	16	252	114	138	39	14	25	164	0	95	0	69
4	18	47	51	-4	8	12	-4	23	0	37	0	-14
4	19	65	35	30	16	3	13	24	0	28	0	-4
4	20	54	42	12	14	11	3	26	0	31	0	-5
4	21	119	68	51	29	5	24	80	1	61	0	20
4	22	27	25	2	9	8	1	14	0	16	0	-2
Total		3.671	1.979	1.692	681	422	259	2.242	27	1.496	1	772

Quadre 3.4 Variacions padronals bàsiques per districtes i seccions censals. Any 2000. Percentatges respecte al conjunt de la ciutat

Districte	Secció	Altes	Baixes	Saldo població	Naixements	Defuncions	Saldo moviment natural	Immigració interior	Immigració exterior	Emigració interior	Emigració exterior	Saldo migratori
1	1	1,74	2,83	0,47	1,47	4,98	-4,25	2,05	0,00	2,34	0,00	1,42
1	2	1,91	2,12	1,65	3,08	2,13	4,63	1,29	0,00	2,07	0,00	-0,26
1	3	1,99	1,67	2,36	2,20	1,66	3,09	2,14	0,00	1,54	0,00	3,24
2	1	5,45	4,14	6,97	6,61	4,03	10,81	6,65	3,70	4,34	0,00	11,01
2	3	7,95	6,11	10,11	3,96	1,66	7,72	11,06	3,70	7,35	0,00	18,01
3	1	9,18	4,30	14,89	6,75	4,98	9,65	11,28	3,70	4,14	0,00	24,87
3	2	0,84	1,57	0,00	0,88	0,47	1,54	1,03	0,00	1,87	0,00	-0,65
3	3	1,74	2,83	0,47	0,88	2,13	-1,16	1,43	0,00	3,14	0,00	-1,94
3	4	3,24	3,64	2,78	4,11	3,08	5,79	2,85	7,41	3,74	0,00	1,30
3	5	2,89	2,37	3,49	1,91	3,08	0,00	2,63	0,00	2,21	0,00	3,37
3	6	2,21	2,63	1,71	3,67	3,55	3,86	2,01	14,81	2,47	0,00	1,55
3	7	1,47	3,13	-0,47	1,62	2,37	0,39	1,47	0,00	3,21	0,00	-1,94
3	8	1,04	2,53	-0,71	1,17	4,74	-4,63	0,98	0,00	1,80	0,00	-0,65
4	1	3,57	3,39	3,78	2,64	5,21	-1,54	2,59	3,70	2,87	0,00	2,07
4	2	2,18	2,27	2,07	1,91	3,55	-0,77	2,10	7,41	1,74	0,00	2,98
4	3	2,26	1,82	2,78	1,76	1,18	2,70	2,05	0,00	1,80	0,00	2,46
4	4	1,99	3,69	0,00	3,52	3,55	3,47	1,83	0,00	3,81	0,00	-2,07
4	5	1,83	2,43	1,12	1,76	3,55	-1,16	1,83	0,00	2,21	0,00	1,04
4	6	2,62	2,53	2,72	2,79	2,13	3,86	1,74	0,00	2,74	0,00	-0,26
4	7	2,15	2,58	1,65	1,47	3,79	-2,32	1,96	14,81	2,14	0,00	2,07
4	8	2,15	2,43	1,83	2,06	2,84	0,77	1,43	0,00	2,41	0,00	-0,52
4	9	1,74	2,32	1,06	3,67	2,13	6,18	1,20	14,81	2,27	100,00	-0,52
4	10	5,18	4,19	6,32	6,46	4,50	9,65	4,95	0,00	4,21	0,00	6,22
4	11	3,16	2,88	3,49	2,64	1,90	3,86	2,99	0,00	3,21	0,00	2,46
4	12	2,29	2,32	2,25	2,64	2,84	2,32	1,83	0,00	2,21	0,00	1,04
4	13	5,48	4,55	6,56	4,26	6,40	0,77	5,17	7,41	4,01	0,00	7,51
4	14	4,03	3,49	4,67	4,85	3,32	7,34	4,15	3,70	3,61	0,00	5,18
4	15	2,37	2,32	2,42	2,35	1,66	3,47	2,54	11,11	2,61	0,00	2,72
4	16	6,86	5,76	8,16	5,73	3,32	9,65	7,31	0,00	6,35	0,00	8,94
4	18	1,28	2,58	-0,24	1,17	2,84	-1,54	1,03	0,00	2,47	0,00	-1,81
4	19	1,77	1,77	1,77	2,35	0,71	5,02	1,07	0,00	1,87	0,00	-0,52
4	20	1,47	2,12	0,71	2,06	2,61	1,16	1,16	0,00	2,07	0,00	-0,65
4	21	3,24	3,44	3,01	4,26	1,18	9,27	3,57	3,70	4,08	0,00	2,59
4	22	0,74	1,26	0,12	1,32	1,90	0,39	0,62	0,00	1,07	0,00	-0,26
Total		100,00	100,00	100,00	100,00	100,00	100,00	100,00	100,00	100,00	100,00	100,00

Gràfic 3.1
Piràmide d'edat



Ja hem vist com ha evolucionat la població de Rubí en el darrer any, per quins motius i com s'ha distribuït el creixement resultant per àrees. Ara anem a veure com es distribueix la població rubinenca per cohorts, és a dir, la piràmide d'edats del municipi. Aquestes dades es presenten en el gràfic 3.1 i en el quadre 3.5.

Quadre 3.5 Distribució de la població de Rubí per sexe i edat a 31/12/2000

	Homes	%	Dones	%	Total	%
0-4	1.605	2,65	1.492	2,46	3.097	5,11
5-9	1.514	2,50	1.440	2,37	2.954	4,87
10-14	1.782	2,94	1.564	2,58	3.346	5,52
15-19	2.124	3,50	1.922	3,17	4.046	6,67
20-24	2.802	4,62	2.658	4,38	5.460	9,00
25-29	3.027	4,99	2.807	4,63	5.834	9,62
30-34	2.722	4,49	2.741	4,52	5.463	9,01
35-39	2.660	4,39	2.451	4,04	5.111	8,43
40-44	2.327	3,84	2.363	3,90	4.690	7,73
45-49	2.118	3,49	2.137	3,52	4.255	7,02
50-54	1.980	3,26	1.841	3,04	3.821	6,30
55-59	1.517	2,50	1.519	2,50	3.036	5,01
60-64	1.184	1,95	1.109	1,83	2.293	3,78
65-69	1.109	1,83	1.253	2,07	2.362	3,89
70-74	863	1,42	1.086	1,79	1.949	3,21
75-79	590	0,97	837	1,38	1.427	2,35
80-84	298	0,49	531	0,88	829	1,37
85-89	139	0,23	322	0,53	461	0,76
> 89	65	0,11	149	0,25	214	0,35
Total	30.426	50,17	30.222	49,83	60.648	100,00

El grup d'edat més jove (0-4 anys) comença a mostrar un creixement modest. Això es deu a la moderada millora de la natalitat que ha viscut el nostre país.

La forma més lògica d'interpretar una piràmide d'edats és fer-ho comparativament. Nosaltres comptem amb la referència de la sèrie de piràmides 1996-1999 (Rubidades 0,1,3 i 5). Respecte a aquestes, la piràmide de 2000 té les següents característiques:

- El grup d'edat més jove (0-4 anys) comença a mostrar un creixement modest. Ara engloba 3.097 individus, un 5,11% del total. Per situar-nos, el 1996 eren 2.677, un 4,95%. Això es deu a la moderada millora de la natalitat que ha viscut el nostre país en aquest darrer cicle de creixement econòmic i a l'arribada al municipi de població jove en edat de procrear.
- En canvi, si mirem el conjunt de població jove (menor de 19 anys) constatem que la base de la piràmide rubinenca continua estretint-se. El 1996 hi havia 14.422 habitants en aquest tram d'edat (26,6%) mentre que el 2000 només són 13.443 (22,1%). Això és perquè cada cop s'incorporen noves cohorts relativament "buides" si les comparem amb les cohorts de mitjana edat, molt "plenes"
- Aquestes "generacions plenes" lògicament tendeixen a envellir-se i, per tant, la part mitjana i alta de la piràmide és va fent voluminosa. Per exemple, el 1996 hi havia 13.466 persones majors de 50 anys que suposaven el 24,9% de la població total. El 2000 ja eren 16.392 persones, el 27% del total.
- A Rubí, aquesta tendència generalitzada cap a l'envelliment no provoca salts tan bruscos en la piràmide com podem percebre en altres municipis. Això és perquè arriba molta població d'altres municipis en el segment d'edat 25-35 anys, segment que d'una altra forma apareixeria molt més buit que ara. Posem un exemple: el 1996 la cohort de població amb 20-24 anys era de 4.866 persones. Si no haguéssim tingut immigració, allò lògic hauria estat trobar-nos aquesta mateixa xifra en la cohort 25-29 de la piràmide del 2000. En realitat, però, hi trobem 5.834 persones; lògicament bona part d'aquests són noves vingudes.

A Rubí, aquesta tendència generalitzada cap a l'envelliment no provoca salts tan bruscos en la piràmide com podem percebre en altres municipis. Això és perquè arriba molta població d'altres municipis en el segment d'edat 25-35 anys, segment que d'una altra forma apareixeria molt més buit que ara.

3.2 Indicadors bàsics: Perfil de la Ciutat de Rubí 2000

Perfil de la Ciutat: Indicadors bàsics de qualitat de vida			Període	Variació
Pressupostos municipals consolidats				
Despesa pressupostada PTA	7.273.727.157	6.981.934.170	1991-2000	-0,04
Despesa funcional				
• Òrgans de Govern	156.907.670	257.129.561	1991-2000	0,64
• Administració General	1.017.500.000	1.234.831.476	1991-2000	0,21
• Seguretat i protecció civil		463.273.768	2000	
• Seguretat i protecció social		155.363.985	2000	
• Promoció social	198.200.000	358.285.515	1991-2000	0,81
• Sanitat	64.700.000	187.641.165	1991-2000	1,90
• Educació	95.500.000	255.350.175	1991-2000	1,67
• Habitatge i urbanisme	71.500.000	479.948.615	1991-2000	5,71
• Benestar comunitari	1.100.000	819.434.995	1991-2000	743,94
• Cultura	138.400.000	585.536.327	1991-2000	3,23
• Altres serveis comunitaris i socials	374.900.000	70.938.494	1991-2000	-0,81
• Infraestructures bàsiques i transports	4.879.427.157	1.183.213.661	1991-2000	-0,76
• Regulació econòmica	59.500.000	322.758.124	1991-2000	4,42
• Regulació comercial	14.000.000	44.992.436	1991-2000	2,21
• Transferències a AAPP		3.009.692	2000	
• Deute públic	316.000.000	560.226.181	1991-2000	0,77
Població				
Població total (veïns)	50.405	60.650	1991-2000	0,20
Densitat de població hab/Km2	1.575	1.813	1991-2000	0,15
Taxa de natalitat *1000	11,47	11,23	1991-2000	-0,02
Taxa de mortalitat *1000	5,22	6,96	1991-2000	0,33
Edat mitjana	32,93	36,67	1991-2000	0,11
Taxa de joventut (entre 15 i 24 anys)	17,28	15,67	1991-2000	-0,09
Índex d'envelliment	0,39	0,77	1991-2000	0,97
Índex de sobreenvelliment	0,37	0,31	1991-2000	-0,16
Índex de dependència demogràfica	0,46	0,38	1991-2000	-0,17
Saldo migratori		772	2000	
Treball				
Població activa	22.684	25.461	1991-1996	0,12
Taxa d'activitat %	59,74	58,68	1991-1996	-0,02
Taxa d'activitat masculina %	76,24	71,53	1991-1996	-0,06
Taxa d'activitat femenina %	43,63	44,94	1991-1996	0,03
Taxa d'activitat joves (16-24) %	59,21	51,70	1991-1996	-0,13
Ocupació assalariada	13.308	21305	1993-2000	0,60
Ocupats assalariats a la indústria %	64,19	58,02	1993-2000	-0,10
Ocupats assalariats a la construcció %	7,30	8,70	1993-2000	0,19
Ocupats assalariats als serveis %	28,47	33,18	1993-2000	0,17
Taxa d'ocupació assalariada %	58,66	83,67	1993-2000	0,43
Atur registrat	3.557	1.660	1994-2000	-0,53
Taxa d'atur registrat	15,68	6,50	1994-2000	-0,59
Atur femení registrat sobre el total %	53,64	64,90	1994-2000	0,21
Taxa d'atur femení registrat	22,75	10,81	1994-2000	-0,52
Atur juvenil registrat sobre el total %	25,07	10,53	1994-2000	-0,58
Índex d'absorció de la força de treball	0,27	0,08	1994-2000	-0,70
Contractació registrada	5.888	26.559	1994-2000	3,51
Contractació juvenil %	43,41	51,08	1994-1999	0,18
Taxa de temporalitat contractual %	92,37	88,82	1994-2000	-0,04
Taxa de temporalitat contractual joves %	94,64	92,82	1994-2000	-0,02

Empresa

Nre. empreses amb treballadors assalariat	1.418	2133	1993-2000	0,50
• Agricultura	1	4	1993-2000	3,00
• Indústria	493	729	1993-2000	0,48
• Construcció	162	309	1993-2000	0,91
• Serveis	762	1205	1993-2000	0,58
Dimensió empresarial (plantilla mitjana)	9,40	9,70	1993-2000	0,03
• Empreses de serveis	5	6,10	1993-2000	0,22
• Empreses industrials	17,32	17,20	1993-2000	-0,01
• Empreses de construcció	6	5,70	1993-2000	-0,05
Exportacions milers ptes.	12.186.596	32.906.000	1991-2000	1,70
PIB MPTA	71.858	121.396	1991-1996	-1,00
PIB per habitant en milers de ptes.	1.425,60	2244,50	1991-1996	0,57

Rendes

Renda familiar disponible MPTA	49.993	72.597	1991-1996	0,45
Renda familiar disponible per càpita (milers ptes.)	991,8	1342,28	1991-1996	0,35
Index de RBFd /hab (Cataluña=100)	85,8	85,8	1991-1996	0,00
IRPF rendiments totals per declarant (milers ptes.)	1.396	2160	1986-1997	0,55
Rendiments del treball %	85,2	91,2	1986-1997	0,07
Rendiments empresarials i professionals	10,2	8,15	1986-1997	-0,20
Altres rendiments	4,60	0,67	1986-1997	-0,85

Transports i circulació

Turismes	15.761	26.620	1991-2001	0,69
Camions	864	958	1991-2001	0,11
Furgonetes	1.284	3.511	1991-2001	1,73
Motocicletes	1.137	1.894	1991-2001	0,67
Autobus	16	28	1991-2001	0,75
Turismes *1000 h.	312,69	439,27	1991-2001	0,40
Autobusos				
Nombre de viatgers autobusos urbans	546.604	1.217.020	1991-2000	1,23
Nombre viatgers FGC amb origen Rubí	984.800	1.711.950	1995-2000	0,74

Medi Ambient

Fums negres ($\mu\text{gr}/\text{m}^3$)*	35	37,27	1996-2000	0,06
Diòxid de sofre ($\mu\text{gr}/\text{m}^3$)	13	13,5	1997-2000	0,04
Recollida de residus domiciliaris t.	22.077	30.030	1991-2000	0,36
Recollida selectiva s/ domiciliària %	2,34	7,60	1991-2000	2,25
Vidre recollit t.	55,64	517,72	1991-2000	8,30
Paper recollit t.	23,84	526,59	1991-2000	21,09
Piles recollides t.	0,16	3,50	1991-2000	20,88
Roba recollida t.		60,50	2000	
Matèria orgànica recollida t.		57,60	2000	
Material recollit en deixalleria t.		1.301	2000	

Educació

Nre. alumnes als centres educatius locals	9.857	8.338	1994-2000	-0,15
• Ensenyament primari (3 a 11 anys)	5.517	5.020	1994-2000	-0,09
• Ensenyament secundari (12 i més anys)	4.123	3.318	1994-2000	-0,20
Taxa de coneixement del català				
• Parlat	54,70	63,80	1991-1996	0,17
• Escrit	31,50	39,00	1991-1996	0,24
• Llegit	56,40	63,10	1991-1996	0,12
• Comprès	90,10	91,30	1991-1996	0,01

Cultura				
Usuaris préstec biblioteques municipals	9.612	19.494	1991-2000	1,03
Visitants museus	8.562	14.603	1996-2000	0,71
Representacions teatrals sales municipals	18	138	1995-2000	6,67
Assistents teatrals sales municipals		39588	2000	
Nre. exposicions sales municipals	4	34	1996-2000	7,50
Seguretat i protecció ciutadana				
Taxa de denúncies % (nre. denúncies/població)	14,69	4,26	1995-2000	-0,71
Nre. intervencions policia trànsit	6.954	10.868	1994-2000	0,56
Taxa de població reclusa *1000	1,50	0,57	1995-2000	-0,62
Nre. policies locals * 1000h	1,42	1,12	1991-2000	-0,21
Urbanisme i habitatge				
Nre. de llicències d'edificació	127	469	1991-2000	2,69
Superfície construïda m2	121999,75	194.223,81	1996-2000	0,59
Superfície legalitzada m2	2976,06	37.303,46	1996-2000	11,53
Superfície ampliada m2	39.711,48	9.760,79	1996-2000	-0,75
Superfície reformes m2	2.510,75	4.458,36	1996-2000	0,78
Nombre d'habitatges	197	970	1991-2000	3,92
Superfícies útils habitables	60.517	84.742	1996-2000	0,40
Habitatges registrats		22562	2000	
Densitat dels habitatges/km2	619,18	674,70	1991-2000	0,09
Mitjana d'ocupació d'habitatges	2,54	2,69	1991-2000	0,06
Valor cadastral immobiliari urbà MPTA.	67.411,07	131.252,21	1991-2000	0,95

* Mitjana de les concentracions dels 2 punts d'observació existents en el municipi

Font: Ajuntament de Rubí, Policia local, i Departament de treball de la Generalitat de Catalunya.

4

Calidoscopi: Radiografia d'un cycle d'expansió econòmica

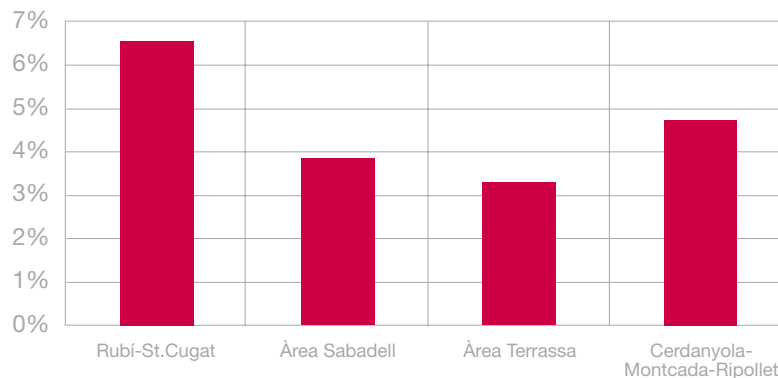
Des de la seva aparició, Rubidades ha dedicat una especial atenció a la situació del teixit econòmic del nostre municipi. En aquest sentit, cal recordar el "calidoscopi" dedicat a aquest tema que va aparèixer en el número 3 de febrer del 1999. També cal recordar que en la nostra darrera entrega (número 6) prenem el compromís d'anar presentant nous indicadors del desenvolupament empresarial del nostre municipi.

És en aquest context que presentem aquest nou calidoscopi titulat "Radiografia d'un cycle d'expansió econòmica a Rubí". Ara que el cycle econòmic sembla iniciar una desacceleració, creiem que és el moment per fer una mirada enrere i veure com aquests anys de creixement han modificat la nostra economia.

4.1 El creixement de l'activitat econòmica a Rubí

A nivell estatal, l'indicador més usat per mesurar l'activitat econòmica és Producte Interior Brut (PIB). A nivell local, però, s'utilitza més el Valor Afegit Brut (VAB), més fàcil d'estimar.⁽¹⁾ Un recent treball de recerca realitzat per encàrrec de la Diputació de Barcelona ens permet tenir estimacions del creixement del VAB durant el període 1992-1998 en diverses àrees territorials⁽²⁾ de la Província de Barcelona. Tot seguit en presentem algunes dades.

En primer lloc, com podem apreciar en el gràfic 4.1 l'àrea Rubí-Sant Cugat és la que més ha crescut de tot el Vallès Occidental, amb una taxa mitjana de creixement anual del 6,51% de VAB en el període 1992-1998, clarament per sobre de l'Àrea de Sabadell (3,85%), la de Terrassa (3,24%) i la de Cerdanyola-Montcada-Ripollet (4,7%)



Font: Diputació de Barcelona

Gràfic 4.1
Creixement mitjà
anual del VAB en el
període 1992-1998

En el quadre 4.1. podem veure com es distribueix aquest creixement en dos períodes diferents:

- El bieni 1992-1993 és un període d'estancament, cosa que es mostra en taxes de creixement globalment baixes que, en el cas de l'Àrea de Terrassa, arriben a ser fins i tot negatives. Tot i aquest context recessiu global, l'àrea de Rubí-Sant Cugat té un creixement gens menyspreable (3,77%)
- El 1994 s'inicia l'actual cycle expansiu, la qual cosa determina taxes de creixement globalment més elevades. La nostra àrea lidera aquest procés amb el major increment de la comarca (7,63%).

L'àrea Rubí-Sant Cugat és la que més ha crescut de tot el Vallès Occidental, amb una taxa mitjana de creixement anual del 6,51%.

1. Tècnicament, el VAB es defineix com a "diferència entre el valor de la producció i el valor dels consums intermedis utilitzats (primeres matèries, serveis i subministraments exteriors, etc.)" (Definició elaborada per l'Institut d'Estadística de Catalunya, www.idescat.es)

2. Com es pot comprovar les àrees territorials definides són agrupacions d'uns quants municipis. En el nostre cas, Rubí forma part d'un conglomerat amb Sant Cugat. L'estudi no presenta una desagregació municipal, així que haurem d'usar les dades de l'esmentada àrea Rubí-St.Cugat.

En la nostra zona s'aprecia un fort augment del VAB tant en els serveis (7,42%) com en la indústria (6,34%), ambdós clarament per sobre dels altres territoris de la comarca.

Quadre 4.1 Taxes mitjanes de creixement del VAB anual per períodes

	1992-1993	1994-1998	1992-1998
Rubí-St.Cugat	3,77	7,63	6,51
Àrea Sabadell	1,48	4,81	3,85
Àrea Terrassa	-0,28	4,68	3,24
Cerdanyola-Montcada-Ripollet	1,26	6,11	4,7

Font: Diputació de Barcelona

Quin sectors d'activitat ⁽³⁾ han aportat més a aquest creixement. Tal com podem veure en el quadre 4.2, en la nostra zona s'aprecia un fort augment del VAB tant en els serveis (7,42%) com en la indústria (6,34%), ambdós clarament per sobre dels altres territoris de la comarca. En canvi la construcció presenta un increment més moderat.

Quadre 4.2 Taxes mitjanes de creixement del VAB anual per sectors. Període 1992-1998

	Indústria	Construcció	Serveis
Rubí-St.Cugat	6,34	1,73	7,42
Àrea Sabadell	4,58	-2,08	4,14
Àrea Terrassa	3,54	4,87	2,78
Cerdanyola-Montcada-Ripollet	3,99	2,37	5,55

Font: Diputació de Barcelona

4.2 El creixement del nombre d'emprenedors

Hi ha hagut un increment de l'onze per cent d'emprenedors durant el període considerat, ja que s'ha passat dels 1.750 que hi havia el 1994 als 1.943 de finals de 2000.

El fort creixement econòmic experimentat pel nostre municipi durant els darrers anys s'explica, en part, pel creixement empresarial. En l'apartat 4.3 veurem l'augment del nombre d'empreses amb assalariats, mentre que en aquest epígraf analitzarem el creixement del nombre d'emprenedors autoocupats. Per quantificar aquest col·lectiu, l'ideal seria comptar amb les dades de cotitzants a la Seguretat Social en el règim d'autònoms. Lamentablement no disposem d'aquesta informació, per la qual cosa haurem de fer una aproximació a partir de l'Impost d'Activitats Econòmiques (IAE): utilitzarem com a indicador el nombre de persones físiques que tenen llicències d'aquest impost ⁽⁴⁾. Aquest és un indicador només parcial del nombre d'autònoms realment existent perquè se'ns escaparan totes les persones que cotitzen a la Seguretat Social com a autònoms però formen part d'una societat que paga IAE com a tal (propietaris o socis d'empreses, cooperativistes...). De totes maneres, aquesta és l'única aproximació que ara mateix podem oferir.

Com podem veure en el gràfic 4.2 i en el quadre 4.3, hi ha hagut un increment de l'onze per cent d'emprenedors durant el període considerat, ja que s'ha passat dels 1.750 que hi havia el 1994 als 1.943 de finals de 2000. De fet, aquest increment és similar al del conjunt de la població del municipi.

Quadre 4.3 Evolució del nombre de persones físiques amb llicència IAE a Rubí

Any 1994	1.750	Any 1998	1.842
Any 1995	1.765	Any 1999	1.893
Any 1996	1.821	Any 2000	1.943
Any 1997	1.960		

Font: IAE

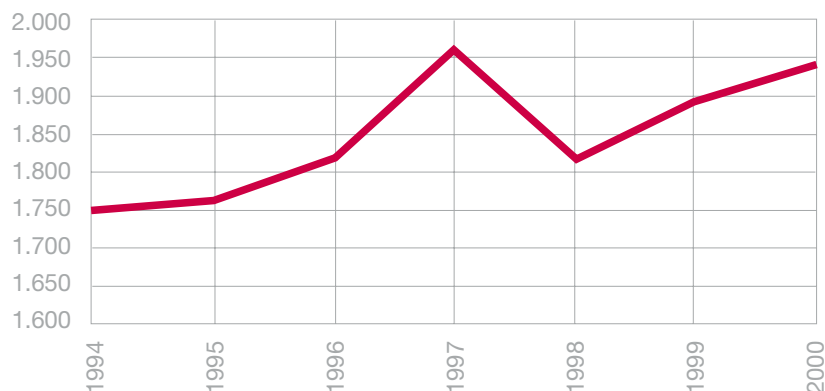
En quins sectors d'activitat es concentren aquests emprenedors? Respondrem aquesta pregunta a partir dels epígrafs IAE en què les persones físiques apareixen inscrites ⁽⁵⁾. L'estructura de l'impost ens obliga a distingir activitats empresarials de les activitats professionals.

3. L'estudi referenciat deixa de banda el sector agrari donat el seu poc pes econòmic en la Regió Metropolitana.

4. Les dades fins al 1998 (inclòs) han estat facilitades per l'IDESCAT i fan referència al tancament de cada any. Les dades 1999 i 2000 són d'elaboració pròpia a partir de la base de dades municipal de gestió de l'IAE i fan referència al mes de setembre. No és descartable que aquesta diferència de períodes introdueixi algun petit biaix en les dades.

5. Aquí cal fer un aclariment metodològic important: una mateixa persona pot estar donada d'alta en diversos IAEs. Per això hi ha més registres IAE que persones físiques i jurídiques inscrites. En el punt anterior ens interessava saber quants autònoms hi havia. Ara ens interessa saber quantes llicències hi ha de cada tipus. Per tant els totals d'una dada i l'altra no coincidiran.

Com veiem en el quadre 4.4, el major nombre de llicències corresponen a activitats comercials, hosteleria i reparacions (43%) seguides de lluny de la construcció (18%) i de la mecànica, telecomunicacions i transformació de metalls (14,89%). El ram d'institucions financeres, serveis a les empreses, lloguers i activitats jurídiques, si bé representa només un 8,4% del total de llicències, suposa la major part de llicències professionals.



Gràfic 4.2
Evolució del nombre d'empreses

Font: Dades IAE extretes de l'IDESCAT i de la base de dades municipal

Quadre 4.4 Nombre de llicències d'activitats empresarials i professionals realitzades per autònoms. Setembre 2000

Nom sector	Activitats empresarials		Activitats professionals		Total llicències	%
	Epígrafs	Nombre de llicències	Epígrafs	Nombre de llicències		
Energia i aigua. Energia, mineria i química.	1,2	2	1	7	9	0,42
Mecànica, telecomunicacions i transformadores de metalls	3	316	2	3	319	14,86
Altres indústries manufactureres	4	57	3	13	70	3,26
Construcció	5	344	4	44	388	18,07
Comerç, hosteleria i reparacions	6	885	5	49	934	43,50
Institucions financeres, assegurances, serveis a les empreses, lloguers i activitats jurídiques	8	22	7	159	181	8,43
Altres serveis	7,9	137	8	109	246	11,46
Total		1.763		384	2147	100,00

Font: IAE

La taula 4.4 que acabem de veure presenta el número de llicències del municipi en categories professionals molt agregades i genèriques. També ens ha semblat interessant oferir aquesta mateixa informació més desglossada, concretament per epígrafs d'IAE a 3 dígitos. Presentarem aquestes dades en tres quadres diferents corresponents a activitats empresarials (4.5), professionals (4.6) i artístiques (4.7).

Quadre 4.5 Nombre de llicències IAE en activitats empresarials. Setembre 2000

Epígrafs	Nom epígrafs	Llicències
243	Fabricació de materials de construcció en formigó, ciment, guix, escaiola i altres	1
244	Indústries de la pedra natural	1
246	Indústria del vidre	2
253	Fabricació de productes químics destinats principalment a la indústria	1
311	Foneries	1
313	Tractament i recobrint dels metalls	3
314	Fabricació de productes metal·lics estructurals	19
315	Construcció de grans dipòsits i caldereria	2
316	Fabricació d'eines i articles acabats en metalls, amb exclusió de material elèctric	33
319	Tallers mecànics independents	8
322	Construcció de màquines per a treballar els metalls, la fusta i el suro; eines, equips i respostes per a màquines	2
329	Construcció d'altres màquines i equip mecànic	1
330	Màquines d'oficina i ordinadors	2
341	Fabricació de fils i cables elèctrics	2
342	Fabricació de material elèctric d'utilització i equipament	4
345	Fabricació d'aparells electrodomèstics	1
346	Fabricació de làmpades i material d'enllumenat	1
353	Fabricació d'aparells i equip electrònic de senyalització, control i programació	1

R U B I D A D E S

354	Fabricació de components electrònics i circuits integrats	1
363	Fabricació d'equip, components, accessoris i peces de recanvi per a vehicles automòbils	6
391	Fabricació d'instruments de precisió, mesura i control	1
392	Fabricació de material mèdico-quirúrgic i d'aparells ortopèdics	1
419	Indústries del pa, pastisseria i galetes	4
421	Indústries del cacau, xocolata i productes de confiteria	1
423	Elaboració de productes alimentaris diversos	2
425	Indústria vinícola	2
431	Indústria del cotó i les seves barreges	1
433	Indústria de la seda natural i les seves barreges i de les fibres artificials i sintètiques	2
434	Indústria de las fibres dures i les seves barreges	1
435	Fabricació de gènere de punt	1
436	Acabats tèxtils	1
439	Altres indústries tèxtils	1
453	Confecció en sèrie de tota mena de peces de vestir i complements	17
454	Confecció a mida de peces de vestir i els seus complements	2
455	Confecció d'altres articles amb matèries tèxtils	3
463	Fabricació en sèrie de peces de fusteria, parquet i estructures de fusta per a la construcció	11
464	Fabricació d'envasos i embalatges de fusta	1
465	Fabricació d'objectes diversos de fusta (excepte mobles)	4
467	Fabricació d'articles de jonc i canya, cistelleria, raspalls (excepte mobles)	1
468	Indústria del moble de fusta	21
473	Transformació del paper i cartró	1
474	Arts gràfiques (impressió gràfica)	6
475	Activitats annexes a les arts gràfiques	6
481	Transformació del suro	1
482	Transformació de matèries plàstiques	9
491	Joieria i bijuteria	3
495	Indústries manufactureres diverses	8
501	Edificació i obra civil	116
502	Consolidació i preparació de terrenys, demolicions, perforacions, cimentacions i pavimentacions	6
504	Instal·lacions i muntatges	84
505	Acabats d'obres	135
506	Serveis auxiliars de la construcció i dragatges	2
612	Comerç a l'engròs de matèries primeres agràries. Productes alimentaris, begudes i tabac	7
613	Comerç a l'engròs de tèxtils, confecció, calçat i articles de cuir	1
614	Comerç a l'engròs de productes farmacèutics, de perfumeria i per al manteniment i funcionament de la llar	4
615	Comerç a l'engròs d'articles de consum durador	3
617	Altre comerç a l'engròs interindustrial (excepte de la mineria i de la química)	5
619	Altre comerç a l'engròs no especificat en els grups 612 i 618	1
621	Comerç a l'engròs de ferralla i metalls de desfeta, ferrosos i no ferrosos	4
622	Comerç a l'engròs d'altres productes de recuperació	4
623	Recuperació i comerç de residus fora d'establiments permanents	2
631	Intermediaris del comerç	7
641	Comerç al detall de fruits, verdures i llegums	23
642	Comerç al detall de carns; productes i derivats càrnics elaborats; ous, aus, conills de granja, caça; i de productes derivats.	59
643	Comerç al detall de peix i altres productes derivats de la pesca i de l'agricultura i de cargols	14
644	Comerç al detall de pa, pastisseria, confiteria i similars i de productes làctics	47
645	Comerç al detall de vins i begudes de tota mena	1
646	Comerç al detall de tabac i articles de fumador	25
647	Comerç al detall de productes alimentaris i begudes en general	57
651	Comerç al detall de productes tèxtils. Confecció, calçat, pells i articles de cuir	110
652	Comerç al detall de medicaments i productes farmacèutics; comerç al detall d'articles de drogueria i neteja; perfumeria i cosmètics; i de productes químics en general; comerç al detall d'herbes i plantes en herbolaris	49
653	Comerç al detall d'articles per a l'equipament de la llar i la construcció	69
654	Comerç al detall de vehicles terrestres, aeronaus i embarcacions i de maquinària, accessoris i peces de recanvi	15
657	Comerç al detall d'instruments musicals en general, així com els seus accessoris	1
659	Altre comerç al detall	110
662	Comerç mixt o integrat al detall	12

R U B I D A D E S

663	Comerç al detall fora d'un establiment comercial permanent (ambulància, mercats ocasionals o periòdics)	14
665	Comerç al detall per correu o per catàleg de productes diversos	2
671	Serveis d'alimentació en restaurants	32
672	Serveis d'alimentació en cafeteries	2
673	Serveis d'alimentació en cafès i bars	197
674	Serveis especials de restaurant i cafeteria	5
676	Serveis en xocolateries, geladeries i orxateries	1
677	Serveis prestats pels establiments classificats en els grups 671, 672, 673, 681 i 682 de les agrupacions 67 i 68, realitzats fora d'aquests establiments. Altres serveis d'alimentació	3
682	Servei d'allotjament en hostals i pensiones	1
683	Servei d'allotjament en fondes i cases d'hostes	1
691	Reparació d'articles elèctrics per a la llar, vehicles automòbils i altres béns de consum	44
692	Reparació de maquinària industrial	22
699	Altres reparacions	12
722	Transport de mercaderies per carretera	61
751	Activitats annexes al transport terrestre	6
753	Activitats annexes al transport aeri	1
754	Dipòsits i emmagatzemament de mercaderies	1
832	Serveis de taxació i tarificació d'assegurances	2
833	Promoció immobiliària	6
834	Serveis relatius a la propietat immobiliària i a la propietat industrial	4
844	Serveis de publicitat. Relacions públiques i similars	5
845	Explotació electrònica per compte de tercers	1
849	Altres serveis prestats a les empreses	5
856	Lloguer de béns de consum	9
911	Serveis agrícoles i ramaders	11
922	Serveis de neteja	3
931	Ensenyament reglat	6
932	Ensenyament no reglat de formació i perfeccionament professional i educació superior	1
933	Altres activitats d'ensenyament	15
942	Altres establiments sanitaris, balnearis i banys d'aigua dolça i de mar	1
943	Consultes i clíniques d'estomatologia i odontologia	2
964	Serveis de radiodifusió, televisió i serveis d'enllaç i transmissió de senyals de televisió	1
967	Instal·lacions esportives i escoles i serveis de perfeccionament de l'esport	7
969	Altres serveis recreatius	7
971	Bugaderies, tintoreries i serveis similars	2
972	Salons de perruqueria i instituts de bellesa	74
973	Serveis fotogràfics, màquines automàtiques fotogràfiques i serveis de fotocòpies	14
979	Altres serveis personals	1
999	Altres serveis	1
	No especifica 2n dígit	3
Total		1.763

Quadre 4.6. Nombre de llicències IAE en activitats professionals. Setembre 2000

Epígrafs	Nom epígrafs	Llicències
131	Enginyers tècnics de mines, facultatius i pèrits	6
199	Altres activitats relacionades amb les activitats pròpies de l'energia, aigua, mineria i indústria química	1
223	Ajudants d'enginyers d'armament i construcció d'armes navals i enginyers tècnics electromecànics de l'ICAI	1
224	Dibuixants tècnics	2
311	Enginyers industrials i tèxtils	3
321	Enginyers tècnics industrials i tèxtils, ajudants i pèrits	9
399	Altres professionals relacionats amb altres indústries manufactureres	1
411	Arquitectes	10
421	Arquitectes tècnics i aparelladors	20
431	Delineants	4
432	Decoradors - Dissenyadors d'interiors	5
499	Altres professionals relacionats amb la construcció	5
511	Agents comercials	39

R U B I D A D E S

599	Altres professionals relacionats amb el comerç i l'hostaleria	10
712	Agents representants i corredors d'assegurances	3
713	Agents d'assegurances afectats no representants	30
721	Agents col·legiats de la propietat industrial i de la propietat immobiliària	3
722	Gestors administratius	3
723	Administradors de finques	3
724	Intermediaris a la promoció d'edificis	3
726	Graduats socials	3
727	Agents o intermediaris a facilitar préstecs	1
731	Advocats	46
732	Procuradors	4
733	Notaris	2
741	Economistes	5
743	Pèrits mercantils	2
745	Corredors de comerç col·legiats	1
747	Auditors de comptes i censors jurats de comptes	1
751	Professionals de la publicitat, relacions públiques i similars	4
763	Programadors i analistes d'informàtica	6
765	Gravadors informàtics i altres professionals auxiliars del tractament electrònic de dades	3
771	Agents cobradors de factures, d'efectes comercials, de préstecs i drets de tot tipus	1
772	Mecanògrafs, taquígrafs i altres professionals administratius	1
773	Detectius privats i professionals que presten serveis de vigilància, protecció i seguretat	1
774	Traductors i intèrprets	2
775	Doctors i llicenciats en filosofia i lletres	2
776	Doctors i llicenciats en ciències polítiques i socials, psicòlegs, antropòlegs, historiadors i similars	15
777	Especialistes en assumptes de personal i orientació i anàlisi professional	1
799	Altres professionals relacionats amb les activitats financeres, jurídiques, d'assegurances i lloguers	13
811	Professionals que presten serveis de neteja	1
821	Personal docent d'ensenyament superior	1
822	Personal docent d'ensenyament mitjà	1
824	Professors de formació i perfeccionament professional	3
826	Personal docent d'ensenyament divers, educació física i esports, idiomes, mecanografia, preparació d'exàmens i oposicions i similars	3
831	Metges de medicina general	15
832	Metges especialistes (exclosos estomatòlegs i odontòlegs)	24
833	Estomatòlegs	1
834	Odontòlegs	7
836	Ajudants tècnics sanitaris i fisioterapeutes	5
837	Pròtesis i higienistes dentals	1
838	Òptics – optometristes i podòlegs	7
839	Massatgistes, bromatòlegs, dietistes i auxiliars d'infermeria	6
841	Naturòpates, acupuntors i altres professionals parasanitaris	7
861	Pintors, escultors, ceramistes, artesans, gravadors i artistes similars	4
871	Expedidors oficials de loteries, apostes esportives i altres jocs, inclosos a la xarxa comercial de l'Organismo Nacional de Loterías y Apuestas del Estado (exclosos els classificats en el grup 855: agents i corredors d'apostes als espectacles)	6
882	Guies de turisme	1
884	Pèrits taxadors d'assegurances, joies, i altres efectes	2
887	Maquilladors i esteticistes	3
899	Altres professionals relacionats amb els serveis a què es refereix aquesta divisió	11
Total		384

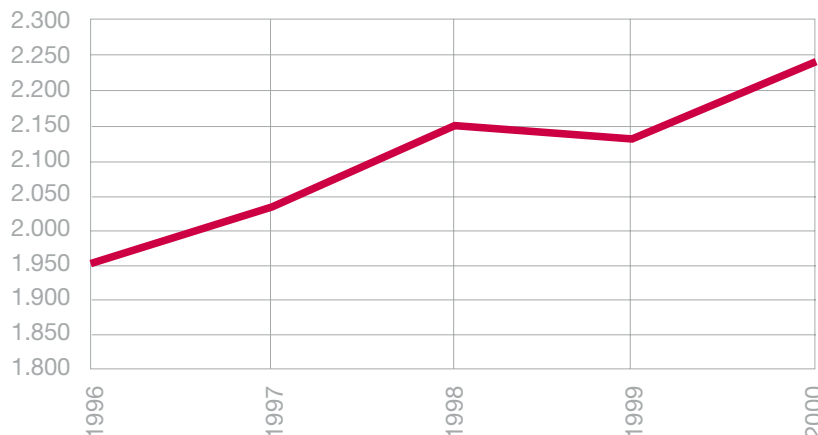
Quadre 4.7 Nombre de llicències IAE en activitats artístiques. Setembre 2000

Epígrafs	Nom epígrafs	Llicències
16	Humoristes, còmics, excèntrics, xarlatans, recitadors, etc.	2
19	Altres activitats relacionades amb el cinema, el teatre i el circ	1
43	Pilots, entrenadors i preparadors de motociclisme i automobilisme	1
Total		4

4.3 El creixement del nombre d'empreses amb assalariats ⁽⁶⁾

Si en l'apartat anterior veïem el creixement el nombre d'emprenedors, ara analitzarem l'evolució del nombre d'empreses amb assalariats en el nostre municipi. Com mostra el gràfic 4.3 hi ha un increment constant que va des de les 1.951 empreses del 1996 fins a les 2.247 de mitjans del 2000. Això suposa un creixement del 15,17% d'empreses en cinc anys.

Per grans sectors d'activitat (quadre 4.8), veïem com més de la meitat d'aquestes empreses són de serveis (1025) mentre que un terç són industrials (729) i un 13% són de construcció (309). Aquestes darreres són, però, les que més han crescut en el període considerat (27,6%) seguides per les de serveis (20,50%). En canvi el nombre d'empreses industrials es manté bastant estable (només creix un 3,1%).



Gràfic 4.3
Evolució del nombre d'empreses de Rubí en el període 1996-2000

En el nombre d'empreses amb assalariats hi ha un increment constant que va des de les 1.951 empreses del 1996 fins a les 2.247 de mitjans del 2000.

Font: Dades INSS de tancament de darrer trimestre de cada any, facilitades per la Xarxa d'Observatoris de la Diputació de Barcelona.

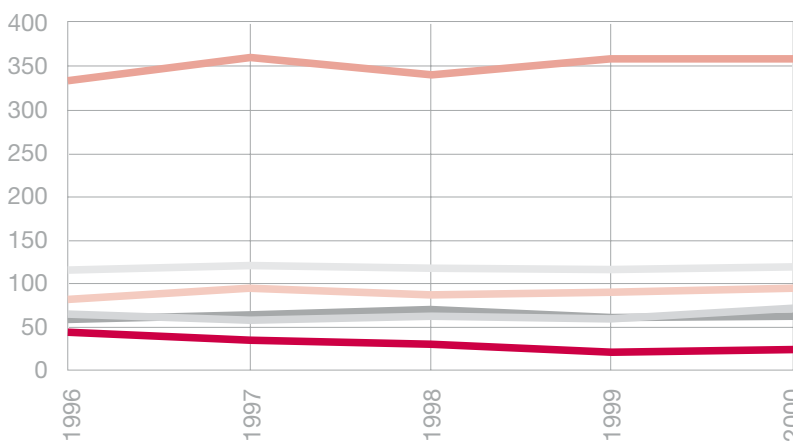
Quadre 4.8. Evolució del nombre d'empreses ubicades a Rubí

	1996	1997	1998	1999	2000	Ràtio de creixement 1996-2000
Agricultura	2	6	4	4	4	100,00
Indústria	707	735	714	712	729	3,11
Construcció	242	234	263	281	309	27,69
Serveis	1000	1065	1173	1136	1205	20,50
Total	1951	2040	2154	2133	2247	15,17

Font: INSS

Tot i que les empreses de serveis són més nombroses, també és cert que les empreses industrials tenen una clara preeminència quant a creació de llocs de treball i valor afegit, com ja vam veure en el Rubidades 6. Per aquesta raó hem volgut veure com han anat evolucionant cadascun dels rams industrials en el període considerat.

Com podem veure en el quadre 4.9 i en el gràfic 4.4, gairebé la meitat d'indústries del municipi estarien ubicades en el metall ⁽⁷⁾ (357); a molta distància trobarí-



Gràfic 4.4
Evolució del nombre d'empreses industrials per ram

Alimentació i begudes
Tèxtil
Arts gràfiques, paper i fusta
Química
Metall
Altres indústries

Font: INSS

6. En aquest epígraf i en el següent presentem dades de l'Institut Nacional de la Seguretat Social sobre les quals cal fer dos aclariments:

En tots els anys s'han agafat les dades corresponents al tancament de l'exercici, excepte pel 2000 en què s'han agafat les darreres dades disponibles corresponents al mes juny.

Com ja assenyalàvem en el Rubidades 6 (p.11), en sentit estricte, aquestes dades fan referència a "centres de cotització" que són assimilables a empreses només parcialment.

7. Hem considerat com a ram del metall, l'agregació dels següents epígrafs del CNAE: 28 (fabricació de productes metàl·lics, excepte maquinària i equip); 29 (indústria de la construcció de maquinària i equip mecànic); 31 (fabricació de maquinària i material elèctric); 32 (fabricació de material electrònic; fabricació d'equip i aparells); 33 (fabricació d'equip i instruments mèdico-quirúrgics, precisió i òptica); 34 (fabricació de vehicles de motor, remolcs i semiremolcs) i 35 (fabricació d'altre material de transport)

em les empreses químiques⁽⁸⁾ (119), d'arts gràfiques, paper i fusta (93) i tèxtil⁽⁹⁾ (65). En el mateix quadre s'aprecia l'evolució de cada ram: gairebé tots menys l'alimentació i begudes han guanyat empreses, increment que és especialment important en arts gràfiques (14,8%) però també en el metall (6,5%) i en altres rams (9,3%).

Quadre 4.9 Nombre d'empreses industrials per ram

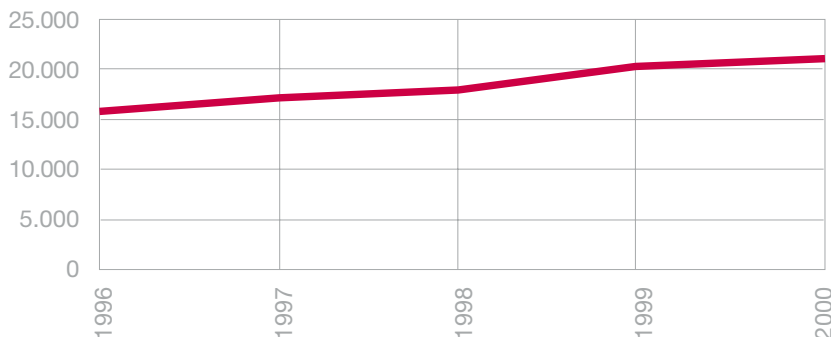
	1996	1997	1998	1999	2000	Ràtio de creixement 1996-2000
Alimentació i begudes	48	37	30	22	24	-50,00
Tèxtil	62	64	68	63	65	4,84
Arts gràfiques, paper i fusta	81	93	88	92	93	14,81
Química	116	120	118	116	119	2,59
Metall	335	358	345	356	357	6,57
Altres indústries ⁽¹⁰⁾	64	61	63	62	70	9,38
Total	706	733	712	711	728	3,12

Font: INSS

4.4 El creixement del nombre d'assalariats

Conseqüència lògica del creixement econòmic i de l'increment del nombre d'empreses és l'augment del nombre d'ocupats assalariats⁽¹¹⁾. Com podem apreciar en el gràfic 4.5, el creixement és constant, de forma que hem passat dels 15.914 assalariats el 1996 a 21.305 a mitjans de 2000. Això vol dir que el nombre d'assalariats ha crescut en més d'un terç en aquest període.

Gràfic 4.5 Evolució del nombre d'assalariats de Rubí en el període 1996-2000



Font: INSS

Hem passat dels 15.914 assalariats el 1996 a 21.305 a mitjans de 2000. Això vol dir que el nombre d'assalariats ha crescut en més d'un terç en aquest període.

Si els serveis tenien la preeminència en nombre d'empreses, en ocupació l'aportació de la indústria és clau: en ella hi treballen més de la meitat d'assalariats del municipi (12.361).

Igual que l'apartat anterior, anem a veure quins sectors econòmics han creat més ocupació (quadre 4.10). Si els serveis tenien la preeminència en nombre d'empreses, en ocupació l'aportació de la indústria és clau: en ella hi treballen més de la meitat d'assalariats del municipi (12.361) per 7.070 que treballen als serveis i 1.852 en la construcció. Tot i això, cal valorar que aquests

dos sectors han incrementat molt fortament els seus llocs de treball (63,1% els serveis i 74,8% la construcció) mentre que la indústria ha tingut un increment d'assalariats més moderat en termes relatius (17,5%). Finalment dir que el pes del sector agrari és molt testimonial, raó per la qual cal relativitzar la importància de la seva forta ràtio de creixement.

Quadre 4.10 Nombre d'assalariats per sector econòmic

	1996	1997	1998	1999	2000	Ràtio de creixement 1996-2000
Agricultura	4	49	53	19	21	425,00
Indústria	10.516	11.402	11.623	11.612	12.361	17,54
Construcció	1.060	1.168	1.278	1.700	1.853	74,81
Serveis	4.334	4.725	5.512	6.687	7.070	63,13
Total	15.914	17.344	18.466	20.018	21.305	33,88

Font: INSS

8. Els CNAE inclosos en aquest epígraf serien: 23 (coqueries, refinació de petroli i transformació de combustibles); 24 (indústria química); 25 (fabricació de productes de cautxú i matèries plàstiques) i 26 (indústries d'altres productes minerals no metàl·lics).

9. Aquí tindriem els epígrafs següents: 17 (indústria tèxtil); 18 (indústria de la confecció i de la pelleteria) i 19 (preparació i curtint i acabat del cuir; marroquineria).

10. En la categoria "calaix" de "Altres indústries" hi hem inclòs els sectors següents: CNAE 37 (reciclatge); 40 (producció i distribució d'energia elèctrica, gas, vapor i aigua calenta) i 41 (captació, depuració i distribució d'aigua).

11. Cal fer diversos aclariments respecte a les dades que anem a presentar:

- Fan referència únicament a ocupats inscrits en el Règim General de la Seguretat Social, donat que no disposem de les dades dels règims especials.

- Són registres de cotització, de tal manera que hi pot haver alguns assalariats amb diversos registres (pluriocupats). Per tant, les dades probablement sobreestimen el volum d'ocupació realment existent.

També en aquest cas mirarem quins són els rams industrials que generen més ocupació (quadre 4.11 i gràfic 4.6). Aquí el pes fonamental també el té el metall, que concentra més de la meitat dels assalariats industrials (6.748) seguit de la química (2.995), arts gràfiques, paper i fusta (884) i tèxtil (647)

En el mateix quadre 4.11. també tenim les ràtios de creixement de l'ocupació en aquests rams: la categoria que més creix és "altres" (40,9%) on hi entren sectors diversos com la producció i distribució d'energia i aigua, els mobles o el reciclatge. El segon creixement en importància és del tèxtil (34%), seguit del metall (26,1%) i arts gràfiques, paper i fusta (22,7%).

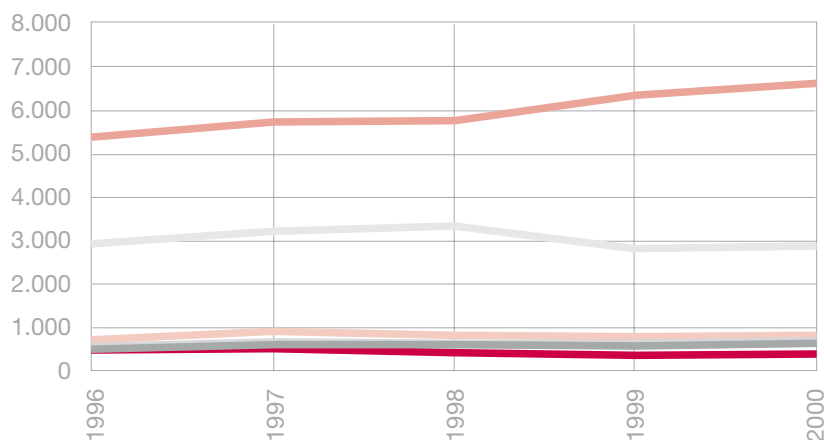
Quadres 4.11 Nombre d'assalariats industrials per ram

	1996	1997	1998	1999	2000	Ràtio de creixement 1996-2000
Alimentació i begudes	456	457	387	320	370	-18,86
Tèxtil	481	563	562	589	647	34,51
Arts gràfiques, paper i fusta	720	930	903	882	884	22,78
Química	2.999	3.188	3.343	2.869	2.995	-0,13
Metall	5.350	5.723	5.832	6.302	6.748	26,13
Altres indústries	508	535	589	649	716	40,94
Total	10.514	11.396	11.616	11.611	12.360	17,56

Els rams industrials que generen més ocupació són el metall, que concentra més de la meitat dels assalariats industrials (6.748) seguit de la química (2.995), arts gràfiques, paper i fusta (884) i tèxtil (647).

Font: INSS

A nivell purament informatiu, volem incloure en aquest apartat una taula amb informació sobre les empreses rubinenques desglossades per la seva activitat concreta (CNAE a 3 dígit). La informació que presentem en el quadre 4.12 és: nombre d'empreses per cada sector, nombre d'assalariats, nombre mitjà de treballadors per empresa en cada ram (grandària), percentatge que representen les empreses del sector sobre el total



Gràfic 4.6 Evolució del nombre d'assalariats per ram industrials

- Alimentació i begudes
- Tèxtil
- Arts gràfiques, paper i fusta
- Química
- Metall
- Altres indústries

Font: INSS

d'empreses del municipi i percentatge que suposen els assalariats sobre el total.

Quadre 4.12 Empreses i assalariats de Rubí per sector concret d'activitat (CNAE a 3 dígit) juny 2000

cnae	nom	empreses	assalariats	grandària	percentatge empreses	percentatge assalariats
014	Activitats dels serveis relacionats, amb l'agricultura i la ramaderia	3	19	6,30	0,13	0,09
020	Silvicultura, explotació forestal i activitats dels serveis relacionat	1	2	2	0,04	0,01
141	Extracció de pedra	1	1	1	0,04	0
151	Indústria càrnica	2	7	3,50	0,09	0,03
158	Fabricació d'altres productes alimentaris	19	359	18,90	0,85	1,68
159	Elaboració de begudes	3	4	1,30	0,13	0,02
171	Preparació i filat de fibres tèxtils	3	58	19,30	0,13	0,27
172	Fabricació de teixits tèxtils	3	12	4	0,13	0,06
173	Acabat de tèxtils	12	105	8,80	0,53	0,49
174	Fabricació d'articles tèxtils confeccionats, excepte peces de vestir	8	122	15,30	0,36	0,57
175	Altres indústries tèxtils	11	143	13	0,49	0,67
176	Fabricació de teixits de punt	3	13	4,30	0,13	0,06
177	Fabricació d'articles en teixits de punt	2	11	5,50	0,09	0,05
182	Confecció de peces de vestir en tèxtils i accessoris	21	165	7,90	0,93	0,77
192	Fabricació d'articles de marroquineria i viatge; articles de guarniment	1	15	15	0,04	0,07

R U B I D A D E S

193	Fabricació de calçat	1	3	3	0,04	0,01
202	Fabricació de xapes, taulells contraxapats, llistons, de partícules	1	2	2	0,04	0,01
203	Fabricació d'estructures de fusta i peces de fusteria i ebenisteria	7	39	5,60	0,31	0,18
204	Fabricació d'envasos i embalatges de fusta	5	25	5	0,22	0,12
205	Fabricació d'altres productes de fusta. Fabricació d'articles de suro.	10	24	2,40	0,45	0,11
211	Fabricació de pasta paperera, paper i cartró	3	40	13,30	0,13	0,19
212	Fabricació d'articles de paper i cartró	14	285	20,40	0,62	1,34
221	Edició	4	17	4,30	0,18	0,08
222	Arts gràfiques i activitats dels serveis relacionats amb aquesta activitat	48	451	9,40	2,14	2,12
241	Fabricació de productes químics bàsics	12	293	24,40	0,53	1,37
242	Fabricació de pesticides i altres productes agroquímics	2	2	1	0,09	0,01
243	Fabricació de pintures, vernissos i revestiments similars; tintes	13	317	24,40	0,58	1,49
244	Fabricació de productes farmacèutics	10	700	70	0,45	3,28
245	Fabricació de sabons, detergents i altres articles de neteja	8	212	26,50	0,36	0,99
246	Fabricació d'altres productes químics	15	531	35,40	0,67	2,49
251	Fabricació de productes de cautxú	3	309	103	0,13	1,45
252	Fabricació de productes de matèries plàstiques	32	413	12,90	1,42	1,94
261	Fabricació de vidre i productes de vidre	6	82	13,70	0,27	0,38
262	Fabricació de productes ceràmics no refractaris excepte els destinats	2	5	2,50	0,09	0,02
264	Fabricació de maons, teules i productes de terres cuites per a la construcció	2	18	9	0,09	0,08
266	Fabricació d'elements de formigó, guix i ciment	5	42	8,40	0,22	0,20
267	Indústria de la pedra	7	58	8,30	0,31	0,27
268	Fabricació de productes minerals no metàl·lics diversos	2	13	6,50	0,09	0,06
271	Fabricació de productes bàsics de ferro, acer i ferroaleació	2	34	17	0,09	0,16
273	Altres activitats de la transformació del ferro i de l'acer i de ferro	2	3	1,50	0,09	0,01
274	Producció i primera transformació de metalls preciosos i d'altres metalls	2	23	11,50	0,09	0,11
275	Fosa de metalls	7	305	43,60	0,31	1,43
281	Fabricació d'elements metàl·lics per a la construcció	50	403	8,10	2,23	1,89
282	Fabricació de cisternes, grans dipòsits i contenidors de metall	6	44	7,30	0,27	0,21
284	Forja, estampació, embotició i de metalls; metal·lúrgia de pols	27	410	15,20	1,2	1,92
285	Tractament i revestiment de metalls. Enginyeria mecànica general.	80	586	7,30	3,56	2,75
286	Fabricació d'articles de ganiveteria i coberteria, eines i ferreteria	15	267	17,80	0,67	1,25
287	Fabricació de productes metàl·lics diversos, excepte mobles	30	328	10,90	1,34	1,54
291	Fabricació de màquines, equip i material mecànic	15	214	14,30	0,67	1
292	Fabricació d'altra maquinària, equip i material mecànic d'ús general	15	171	11,40	0,67	0,8
293	Fabricació de maquinària agrària	6	94	15,70	0,27	0,44
294	Fabricació de màquines-eines	5	64	12,80	0,22	0,3
295	Fabricació de maquinària diversa per a usos específics	29	437	15,10	1,29	2,05
297	Fabricació d'aparells domèstics	1	1	1	0,04	0

R U B I D A D E S

311	Fabricació de motors elèctrics, transformadors i generadors	3	39	13	0,13	0,18
312	Fabricació d'aparells de distribució i control elèctric	2	23	11,50	0,09	0,11
313	Fabricació de fils i cables elèctrics aïllats	2	54	27	0,09	0,25
315	Fabricació de llums elèctrics i aparells d'il.luminació	11	187	17	0,49	0,88
316	Fabricació d'altre equip elèctric	10	564	56,40	0,45	2,65
321	Fabricació de vàlvules, tubs i altres components electrònics	7	126	18	0,31	0,59
322	Fabricació de transmissors de radiodifusió i televisió	1	1	1	0,04	0
331	Fabricació d'equip i instruments mèdic-quirúrgics i d'aparells d'ortopèdia	5	122	24,40	0,22	0,57
332	Fabricació d'instruments i aparells de mesura, verificació, control	1	131	131	0,04	0,61
333	Fabricació d'equip de control de processos industrials	3	33	11	0,13	0,15
343	Fabricació de parts, peces i accessoris no elèctrics per a vehicles	19	2.064	108,60	0,85	9,69
355	Fabricació d'altre material de transport	1	20	20	0,04	0,09
361	Fabricació de mobles	41	180	4,40	1,82	0,84
362	Fabricació d'articles de joieria, orfebreria, argenteria	1	7	7	0,04	0,03
365	Fabricació de jocs i joguines	1	3	3	0,04	0,01
366	Altres indústries manufactureres diverses	22	441	20	0,98	2,07
372	Reciclatge de desfets no metàl.lics	2	13	6,50	0,09	0,06
401	Producció i distribució d'energia elèctrica	1	40	40	0,04	0,19
403	Producció i distribució de vapor d'aigua calenta	1	4	4	0,04	0,02
410	Captació, depuració i distribució d'aigua	1	28	28	0,04	0,13
451	Preparació d'obres	20	139	7	0,89	0,65
452	Construcció general d'immobles i obres d'enginyeria civil	107	800	7,50	4,76	3,75
453	Instal.lacions d'edificis i obres	65	396	6,10	2,89	1,86
454	Acabat d'edificis i obres	112	498	4,40	4,98	2,34
455	Lloguer d'equip de construcció o enderroc dotat d'operari	1	10	10	0,04	0,05
501	Venda de vehicles de motor	7	38	5,40	0,31	0,18
502	Manteniment i reparació de vehicles de motor	43	130	3	1,91	0,61
503	Venda de recanvis i accessoris de vehicles de motor	7	17	2,40	0,31	0,08
504	Venda, manteniment i reparació de motocicletes i ciclomotors	4	14	3,50	0,18	0,07
505	Venda al detall de carburants per l'automoció	4	59	14,80	0,18	0,28
511	Intermediaris del comerç	12	757	63,10	0,53	3,55
512	Comerç a l'engròs de matèries primeres agràries i d'animals vius	1	6	6	0,04	0,03
513	Comerç a l'engròs de productes alimentaris, begudes i tabac	20	80	4	0,89	0,38
514	Comerç a l'engròs de productes de consum, diferent dels alimentaris	34	292	8,60	1,51	1,37
515	Comerç a l'engròs de productes no agraris semielaborats, i prod. metàl.lics	53	294	5,50	2,36	1,38
516	Comerç a l'engròs de maquinària i equip	48	375	7,80	2,14	1,76
517	Altre comerç a l'engròs	52	302	5,80	2,31	1,42
521	Comerç al detall en establiments no especialitzats	14	43	3,10	0,62	0,20
522	Comerç al detall d'aliments, begudes i tabac en establiments especials	79	290	3,70	3,52	1,36
523	Comerç al detall de productes farmacèutics, articles mèdics, bellesa	18	47	2,60	0,80	0,22

R U B I D A D E S

524	Altres comerç al detall d'articles nous en establiments especialitzats	169	505	3	7,52	2,37
525	Comerç al detall de béns de segona mà, en establiments	1	2	2	0,04	0,01
526	Comerç al detall no realitzat en establiments	5	35	7	0,22	0,16
527	Reparació d'efectes personals i estris domèstics	17	213	12,50	0,76	1
551	Hotels	3	12	4	0,13	0,06
553	Restaurants	48	245	5,10	2,14	1,15
554	Establiments de begudes	47	85	1,80	2,09	0,40
555	Menjadors col·lectius i provisió de menjars preparats	1	16	16	0,04	0,08
602	Altres tipus de transport terrestre	72	244	3,40	3,2	1,14
631	Manipulació i dipòsit de mercaderies	5	34	6,80	0,22	0,16
632	Altres activitats annexes als transports	7	28	4	0,31	0,13
633	Activitats de les agències de viatges, majoristes i minoristes de turisme	1	12	12	0,04	0,06
634	Organització de transport de mercaderies	4	50	12,50	0,18	0,23
641	Activitats postals i correus	2	5	2,50	0,09	0,02
642	Telecomunicacions	3	10	3,30	0,13	0,05
652	Altres tipus d'intermediació financera	1	2	2	0,04	0,01
660	Assegurances i plans de pensions, excepte seguretat social obligatòria	2	3	1,50	0,09	0,01
672	Activitats auxiliars d'assegurances i plans de pensions	14	41	2,90	0,62	0,19
701	Activitats immobiliàries per compte propi	55	196	3,60	2,45	0,92
702	Lloguer de béns immobiliaris per compte propi	12	18	1,50	0,53	0,08
703	Activitats immobiliàries per compte de tercers	4	8	2	0,18	0,04
712	Lloguer d'altres mitjans de transport	1	8	8	0,04	0,04
713	Lloguer de maquinària i equip	2	2	1	0,09	0,01
714	Lloguer d'efectes personals i estris domèstics	2	3	1,50	0,09	0,01
722	Consulta d'aplicacions informàtiques i subministrament programes	2	6	3	0,09	0,03
725	Manteniment i reparació de màquines d'oficina, comptabilitat	1	1	1	0,04	0
726	Altres activitats relacionades amb la informàtica	2	59	29,50	0,09	0,28
731	Investigació i desenvolupament sobre ciències naturals i tècniques	2	4	2	0,09	0,02
741	Activitats jurídiques, de comptabilitat, tenidories de llibres i auditoria	26	143	5,50	1,16	0,67
742	Serveis tècnics d'arquitectura i enginyeria i altres activitats relacionades	21	135	6,40	0,93	0,63
743	Assajos i anàlisis tècnics	4	19	4,80	0,18	0,09
744	Publicitat	7	39	5,60	0,31	0,18
745	Selecció i col·locació de personal	2	75	37,50	0,09	0,35
746	Serveis d'investigació i seguretat	7	102	14,60	0,31	0,48
747	Activitats industrials de neteja	11	164	14,90	0,49	0,77
748	Activitats empresarials diverses	62	559	9	2,76	2,62
751	Administració pública	6	449	74,80	0,27	2,11
801	Ensenyament primari	14	199	14,20	0,62	0,93
802	Ensenyament secundari	4	24	6	0,18	0,11

804	Formació permanent i altres activitats d'ensenyament	16	72	4,50	0,71	0,34
851	Activitats sanitàries	22	77	3,50	0,98	0,36
852	Activitats veterinàries	3	28	9,30	0,13	0,13
853	Activitats de serveis socials	7	56	8	0,31	0,26
911	Activitats d'organitzacions empresarials, professionals i patronals	1	2	2	0,04	0,01
913	Activitats associatives diverses	9	32	3,60	0,40	0,15
923	Altres activitats artístiques i d'espectacles	7	17	2,40	0,31	0,08
925	Activitats de biblioteques, arxius, museus i altres activitats culturals	2	10	5	0,09	0,05
926	Activitats esportives	9	47	5,20	0,40	0,22
927	Activitats recreatives diverses	3	4	1,30	0,13	0,02
930	Activitats diverses de serveis personals	58	151	2,60	2,58	0,71
950	Llars que ocupen personal domèstic	1	1	1	0,04	0
20*	20 Indústria de la fusta i el suro, excepte moble	1	1	1	0,04	0
45*	45 Construcció (*)	4	10	2,50	0,18	0,05
50*	50 Venda, manteniment i reparació V, motor, motocicleta (*)	7	8	1,10	0,31	0,04
52*	52 Comerç detall, excepte comerç vehicles motor i motocicletes (*)	10	66	6,60	0,45	0,31
NC	(*)	5	6	1,20	0,22	0,03
T	Total	2.247	21.311	9,5	100,00	100,00

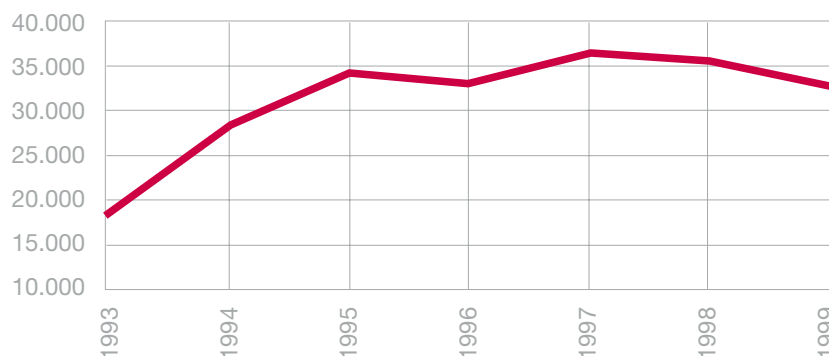
Font: INSS

(*) Sense especificar

4.5 El creixement de les exportacions

Les bones dades de creixement que hem presentat fins ara s'expliquen, en bona mesura, per una forta revitalització del consum intern al nostre país. Això no obstant, també cal tenir molt present la importància del component exportador de la nostra economia que ha evolucionat positivament durant els darrers anys i afavorit així la millora de la nostra balança de pagaments, tradicionalment deficitària.

Volem veure fins a quin punt Rubí ha gaudit d'aquesta millora exportadora. Per tal d'analitzar aquest tema, comptem amb les dades de l'enquesta que anualment realitza la Cambra Oficial de Comerç de Terrassa, adreçada a totes les empreses exportadores de la demarcació ⁽¹²⁾. Ja en el Rubidades número 3 presentàvem dades sobre exportacions fins al 1997; ara les podem actualitzar fins a l'any 1999. En el gràfic 4.7 veiem que, amb les lògiques oscil·lacions, la tendència global és a un marcat increment de les exportacions rubinenques, increment que en el període considerat és del 82%. El 1999 Rubí va exportar per valor de 32.906 milions de ptes. mentre al 1993 només exportava per valor de 18.040 milions, sempre segons l'enquesta de la Cambra.



Font: Enquesta d'exportacions de la Cambra Oficial de Comerç i Indústria de Terrassa

Gràfic 4.7
Evolució de les exportacions a Rubí (en milions de ptes.)

El 1999 Rubí va exportar per valor de 32.906 milions de ptes. mentre al 1993 només exportava per valor de 18.040 milions.

Gairebé la meitat d'exportació facturada des del nostre municipi era de productes químics (14.246 milions de ptes.).

En quins sectors d'activitat és concentra l'activitat exportadora de Rubí? En el quadre 4.13 podem veure'n la distribució segons la classificació aranzelària.

12. Per "demarcació de Terrassa" s'entenen en aquest cas els municipis de Castellbisbal, Gallifa, Matadepera, Olesa de Montserrat, Rellinars, Rubí, Sant Cugat del Vallès, Sant Llorenç Savall, Terrassa, Ullastrell i Viladecavalls.

• Al 1999, gairebé la meitat d'exportació facturada des del nostre municipi era de productes químics (14.246 milions de ptes.) A més, cal remarcar que aquest és el sector amb una tendència al creixement exportador més important i més sostinguda en el període considerat. A això caldria afegir-hi altres subsectors vinculats a la química com plàstics, cel·lulosa i cautxú que també tenen una posició capdavantera amb 1.317 milions de ptes. d'exportacions el 1999.

• En segon lloc, a prou distància, trobem diversos sectors del metall com "màquines, aparells i material electrònic" (que han exportat per valor de 6.518 milions de ptes.), "metalls comuns" (4.366 milions) i "material de transport" (2.789 milions).

Quadre 4.13 Evolució de les exportacions a Rubí 1993-1999 per ram. En milions de pessetes

Secció	Nom secció	1993	1994	1995	1996	1997	1998	1999
I	Animals vius, productes animals	0,0	0,0	0,6	15,8	15,5	7,4	10,4
II	Productes vegetals	3,7	7,6	23,1	47,9	26,3	40,7	47,4
III	Greixos, olis i ceres	0,0	0,0	1,3	6,9	22,1	14,2	82,8
IV	Productes alimentaris, begudes i tabac	5,1	289,0	633,8	1.902,4	605,4	1.065,9	735,0
V	Productes minerals	97,3	148,0	179,0	60,3	151,8	83,5	89,0
VI	Productes químics	5.908,5	8.162,0	10.136,6	10.451,5	10.699,4	12.845,1	14.246,0
VII	Plàstics, cel·lulosa i cautxú	557,8	845,6	1.600,8	1.998,2	1.188,6	1.400,3	1.317,1
VIII	Pell i cuir	377,7	511,1	107,0	164,2	48,9	50,8	0,0
IX	Fusta, suro, carbó vegetal i espart	0,0	0,0	13,67	0,4	0,3	74,2	24,4
X	Paper i pasta de paper	0,1	439,0	629,6	458,4	348,3	453,7	483,6
XI	Matèries tèxtils	437,3	461,5	2.731,3	465,4	155,1	156,4	155,0
XII	Calçats, barrets i flors artificials	0,0	0,0	0,0	5,6	0,7	1,2	0,0
XIII	Manufactura de pedra, guix, ceràmica i vidre	206,5	390,4	216,9	100,7	784,5	1.107,3	463,8
XIV	Joieria, bijuteria i monedes	0,0	0,0	0,5	0,7	0,0	75,9	106,0
XV	Metalls comuns	654,1	745,3	1.037,3	3.974,3	4.484,1	3.160,0	4.366,2
XVI	Màquines i aparells, material electrònic	6.333,4	10.149,3	11.274,7	8.993,0	9.946,9	8.435,2	6.518,1
XVII	Material de transport	2.092,58	3.213,7	2.744,8	2.437,5	2.557,5	2.081,4	2.789,9
XVIII	Òptica i aparells de precisió	616,5	2.436,6	2.364,0	880,5	4.022,4	3.202,3	54,3
XX	Altres	749,9	758,1	871,6	1.063,6	1.180,4	1.377,8	1.500,0
	Total	18.040,6	28.557,4	34.566,9	33.026,9	36.238,2	35.633,7	32.906,6

Font: Enquesta anual d'exportacions de la Cambra Oficial de Comerç i Indústria de Terrassa

4.6 El creixement de l'ocupació industrial del sòl

En el número 2 del Rubidades dedicàvem un monogràfic al sòl industrial de Rubí. En aquell moment ja s'assenyalava l'alta concentració de sòl i de sostre industrial ocupat al nostre municipi, explicable per la bona ubicació geogràfica i la nostra forta especialització industrial. En aquest epígraf ens limitarem a actualitzar les dades anteriors a la data d'inicis de 2001 (quadre 4.14) i fer-ne alguns petites apreciacions.

Quadre 4.14. Relació de polígons industrials. Superfície i nivell d'ocupació

Nom polígon	Superfície total en ha	Superfície útil ha	% Ocupació 1998	% Ocupació 2001
Ca n'Alzamora	8,40	6,90	90 %	100 %
Can Jardí	64,20	46,60	100 %	100 %
Can Pi de Vilaroc	84,49	42,77	50 %	70 %
Can Rosés	54,80	21,50	70 %	90 %
Carretera de Terrassa	23,10	17,30	90 %	100 %
Can Sant Joan	108,09	29,24	40 %	70 %
Cova Solera	79,10	39,40	75 %	85 %
La Llana	33,00	18,15	50 %	95 %
Molí de la Bastida	10,20	8,60	85 %	100 %
Sant Genís	22,00	12,10	100 %	100 %
Torrent de Can Ferran (sector W)	31,85	17,50	-	5 %
Total	519,23	260,06		

Font: Àrea d'urbanisme Ajuntament de Rubí

Com es pot observar, en aquest període hi ha hagut poca generació de nou sòl industrial i s'ha accelerat el procés d'ocupació ja molt avançat el 1998. Avui comencem a tenir un problema de saturació, ja que els únics polígons que disposen d'una reserva important de sòl són: el Sector W (Torrent de Can Ferran) i, en menor mesura, Can Pi de Vilaroc, Can Sant Joan.

Hi ha hagut poca generació de nou sòl industrial i s'ha accelerat el procés d'ocupació ja molt avançat el 1998. Avui comencem a tenir un problema de saturació.

4.7 El creixement de les qualificacions demandades per les empreses

Durant els darrers anys s'ha anat fent evident la necessitat de concretar els perfils professionals i necessitats formatives de les empreses. Des de l'Àrea de Promoció Econòmica de l'Ajuntament de Rubí s'ha iniciat una línia de treball en aquest tema que esperem que pròximament ens pugui informar de les necessitats específiques de les empreses del nostre municipi. Mentrestant, presentem algunes de les conclusions del Llibre Blanc de la Formació per a les Pimes del Vallès Occidental elaborat en el marc del Pacte per l'Ocupació, a partir d'una enquesta realitzada a 601 empreses de la comarca i d'un treball qualitatiu amb un panel d'experts (DETECFORMA)

Com podem apreciar en el quadre 4.15 sembla que els perfils professionals que a les empreses més els costen de trobar són bàsicament industrials, sobretot perfils "d'ofici" en camps de maquinària i muntadors (19%) o altres (39%). També hi ha, però, un 16% d'empreses que afirma tenir problemes per cobrir places de treballadors no qualificats. En canvi semblen percebre's menys dificultats per trobar treballadors de serveis (11%) o personal tècnic i directiu.

Quadre 4.15 Ocupacions no cobertes en les empreses vallesanes segons l'enquesta del Llibre Blanc.

Ocupacions	% respostes
Treballadors qualificats d'indústria i construcció llevat d'instal·lació de maquinària	39
Operadors d'instal·lacions i maquinària i muntadors	19
Treballadors no qualificats	16
Personal directiu d'empreses i administracions	2
Tècnics, professionals i científics	4
Tècnics i professionals de suport	5
Empleats administratius	4
Treballadors de serveis de restauració, personals venedors i protecció de comerços	11

Els perfils professionals que a les empreses més els costen de trobar són bàsicament industrials, sobretot perfils "d'ofici" en camps de maquinària i muntadors (19%) o altres (39%).

Font: Llibre Blanc de la formació de les PIMES del Vallès Occidental

Aquestes dades es poden complementar amb els perfils definits com a deficitaris pel panel d'experts que va continuar la feina del Llibre Blanc (informe Detecforma 1999). Aquests apuntaven diversos perfils professionals difícils de cobrir:

- Al comerç: carnisser, xarcuter o peixater
- Al tèxtil: personal per serveis de manteniment (electrònica, calor, aigua, energia, etc), i personal de laboratori
- Al metall: professionals manuals –planxistes, soldadors, matricers, hidràulics, ajustadors, etc-, i tècnics especialistes en electricitat, electrònica i manteniment industrial
- A la construcció: oficials qualificats (encofradors, guixaires, paletes, fusters i electricistes)

Finalment, també s'analitzava l'adequació de l'oferta educativa de la comarca amb els llocs de treball existents. A partir d'aquesta anàlisi es conclouia l'existència de sectors amb dèficits formatius.

Quadre 4.16 Sectors amb dèficits formatius al Vallès Occidental

Sectors amb dèficits de formació	Sectors amb dèficits lleus de formació
Comerç i maquinària	Activitats físiques i esportives
Comunicació, imatge i so	Fusta i moble
Edificació i obra civil	Hosteleria i turisme
Fabricació mecànica	Imatge personal
Manteniment i serveis a la producció	Indústries alimentàries
Química	Vidre i ceràmica
Tèxtil, confecció i pell	

Font: Revisió de les conclusions del Llibre Blanc en l'informe DETECFORMA 1999

4.8 El creixement de la renda dels rubinencs

Fins al moment hem presentat diversos indicadors del creixement de l'activitat econòmica del nostre municipi en aquest cicle expansiu. En aquest apartat volem veure fins a quin punt el creixement ha significat una millora en la renda dels rubinencs. Per això utilitzarem dos indicadors: els rendiments mitjans declarats a l'hora de fer la declaració de l'IRPF i l'estimació de la Renda Bruta Familiar Disponible (Rbfd) per càpita. Tots dos indicadors (facilitats per l'Institut d'Estadística de Catalunya) tenen diversos inconvenients: estan disponibles en pessetes corrents i no constants ⁽¹³⁾ (la qual cosa dificulta veure tendències temporals) i estan poc actualitzats (les dades d'IRPF estan disponibles fins al 1997 i les de Rbfd fins al 1996). Tot i això creiem que poden ser aproximacions útils.

La Renda Bruta Familiar Disponible ⁽¹⁴⁾ (Rbfd) a Rubí el 1996 era de 1.342.280 ptes. per càpita, xifra lleugerament inferior a la resta de ciutats vallesanes, excepte Sant Cugat que està molt per sobre. La comparació 1991-1996 ve molt condicionada pel fet d'estar parlant de pessetes corrents, per tant, els increments de renda poden ser conseqüència de la inflació acumulada més que no pas un creixement real. El que sí que podem fer és comparar les taxes de creixement entre els diferents municipis de la comarca: la Rbfd de Rubí ha crescut aproximadament en un terç en el període considerat, percentatge similar a la majoria de grans municipis vallesans, excepte Cerdanyola.

Quadre 4.17 Renda bruta familiar disponible per càpita. En milers de ptes.

La Renda Bruta Familiar Disponible (Rbfd) a Rubí el 1996 era de 1.342.280 ptes. per càpita, xifra lleugerament inferior a la resta de ciutats vallesanes.

	Anys 1991	Anys 1996	Taxa creixement 1991-1996
Rubí	991,82	1342,28	35,34
Cerdanyola	1342,28	1552,33	15,65
Sabadell	1022,16	1414,41	38,37
Sant Cugat	1559,72	2140,88	37,26
Terrassa	1034,39	1406,93	36,02

Font: IDESCAT

L'altre indicador que podem utilitzar és l'evolució dels rendiments ⁽¹⁵⁾ mitjans declarats en l'IRPF, els podem veure en el quadre 4.18 i en el gràfic 4.7 La major part de municipis vallesans tenen una situació similar tant en nivell d'ingressos (entre els 2.516.000 ptes anuals de mitjana a Sabadell el 1997 i les 2.113.000 de Rubí) com en la seva evolució: un increment moderat (entre el 8% de creixement a Terrassa i el 10,4% de Rubí). Un cas a part és Sant Cugat que té uns rendiments mitjans molt superiors i amb una progressió molt més ràpida, probablement pel perfil de la població immigrant que està atraient en els darrers anys.

Quadre 4.18 Rendiments mitjans declarats en l'IRPF (en milers de ptes.)

	1992	1993	1994	1995	1996	1997	incred. 92-97
Terrassa	2.034	2.023	2.032	2.107	2.156	2.197	8,0
Cerdanyola	2.341	2.317	2.350	2.463	2.565	2.565	9,6
Sant Cugat	3.430	3.487	3.533	3.730	4.060	4.060	18,4
Sabadell	2.090	2.088	2.102	2.205	2.256	2.301	10,1
Rubí	1.957	1.947	1.996	2.070	2.113	2.160	10,4

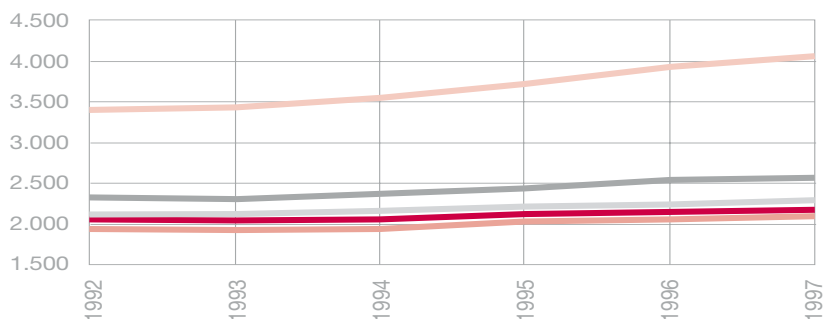
Font: Dades IRPF publicades per l'IDESCAT

13. Una xifra en pessetes corrents s'expressa en funció del nivell de preus de l'any en qüestió. En canvi, una xifra en pessetes constants pren com a referència el nivell de preus en un any concret i actualitza els preus dels altres anys aplicant la inflació acumulada a aquesta xifra.

14. La Rbfd s'estima a partir de la diferència centre recursos i els usos estimats del compte de renda de les famílies. Els recursos estimats del compte de renda de les llars són els següents: remuneració d'assalariats, l'excedent brut d'explotació i les prestacions socials per jubilació i atur. Els usos estimats són: les cotitzacions socials reals, l'impost sobre la renda de les persones físiques, l'impost sobre el patrimoni de les persones físiques, l'impost sobre béns immobles de naturalesa rural i urbana, i l'impost sobre vehicles de tracció mecànica (www.idescat.es).

15. Cal aclarir que aquest concepte inclou tant els rendiments del treball com els de capitals.

El quadre 4.19 ens apunta una possible explicació al nivell lleugerament menor de rendiments declarats a Rubí respecte als seus veïns: som el municipi on hi ha una aportació proporcionalment més important de rendes del treball (91% del total ingressat) en contrast amb un baix nivell de rendiments generats per professionals.



Font: Dades IRPF publicades per IDESCAT

Quadre 4.19 Distribució percentual de la procedència dels rendiments declarats en l'IRPF.

	Del treball	D'empresaris	De professionals	D'altres
Rubí	91,18	6,8	1,35	0,67
Cerdanyola del Vallès	86,01	6,67	3,35	3,97
Sabadell	84,03	6,55	2,99	6,43
Sant Cugat del Vallès	83,91	3,68	8,12	4,29
Terrassa	85,57	7,4	2,88	4,15

Font: Dades IRPF publicades per IDESCAT

Som el municipi on hi ha una aportació proporcionalment més important de rendes del treball (91% del total ingressat) en contrast amb un baix nivell de rendiments generats per professionals.

Referència d'estudis rebuts i jornades realitzades

Estudis

Pacte per a l'ocupació del Vallès Occidental "Avaluació de l'estat urbanístic dels polígons industrials de Rubí" Informe publicat el novembre de 2000 i realitzat com un projecte del Pacte. Inclou una panoràmica global de la problemàtica dels polígons del Vallès, l'avaluació del seu estat urbanístic, un estudi dels costos de condicionament, un model d'estatuts per a una possible entitat urbanística de conservació.

Pacte per a l'ocupació del Vallès Occidental "Memòria de resultats"

Recerca IAP "Pressupostos Participatius a Rubí" Informe de l'equip de recerca de la UAB que durant el curs 1999-2000 va estar elaborant una metodologia d'aplicació dels pressupostos participatius a la localitat.

Informe del projecte REVAL. Programa realitzat durant els anys 1999-2000 en els municipis membres de Xarxa Local. El programa tenia diversos objectius relacionats amb qüestions ambientals com la formació de persones en atur en aquest camp o la sensibilització ciutadana. En aquest marc, es va realitzar una enquesta sobre hàbits i valoracions ambientals de la ciutadania. Els informes disponibles inclouen els resultats d'aquestes enquestes per cadascun dels municipis participants, entre ells Rubí.

Terrassa 2000. Anuari estadístic. Elaborat per l'Ajuntament de Terrassa.

Terrassa 2000. Informe de conjuntura. Elaborat per l'Ajuntament de Terrassa.

Xavier Rubio, La revisió del model d'organització territorial de Catalunya. L'informe de la comissió d'experts. Informe elaborat per un dels ponents de la comissió d'experts presentat en la reunió del projecte "El Perfil de la Ciutat" realitzada a Sabadell el 27 de febrer de 2001

Anuari estadístic de Sabadell 2000. Elaborat per l'Ajuntament de Terrassa.

Memòria d'activitats RUBÍ+D 1999-2000. Recull de les accions realitzades en l'edifici en els seus dos anys de funcionament.

Jornades celebrades al RUBÍ+D

Cicle de conferències "Ciutat i educació" organitzat pel Servei d'Educació i pel Moviment de Mestres de Rubí. Es realitzen diverses sessions entre el 3 d'octubre i el 12 de desembre per abordar diversos temes relacionats amb aquesta temàtica

Inauguració de les delegacions de la Federació d'Empresaris de Rubí (17 d'octubre) i **de la Cambra de Comerç** (25 d'octubre de 2000) en l'edifici del Rubí Desenvolupament

Taula rodona "La Riera de Rubí i el seu entorn" (4 de novembre de 2000) Debat organitzat pel meteoròleg rubinenc Hug Teixidó i per la CUC al qual assistiren especialistes en hidrologia, geografia física i enginyeria.

Seminari "Catalunya i Rubí en la Societat de la Informació i del Coneixement" (6 i 9 de novembre). Activitat organitzada per l'APEC i dirigida pel professor de la UAB i membre del Consell de l'Audiovisual, Joan Manuel Tresserras

Jornades de formació del teixit associatiu organitzades pel Servei de Relacions Ciutadanes i Solidaritat de l'Ajuntament. Els dies 11 i 18 de novembre de 2000 se celebren sessions de recursos gerencials mentre que el 10 de febrer es tracta dels recursos humans i econòmics de les entitats.

Jornades de desenvolupament empresarial. Sistemes de qualitat. Adequació als nous requeriments de la norma ISO 9000 (14 de novembre). Segona sessió de les jornades organitzades pel Rubí+D i per la Confederació d'Empresaris. En aquesta ocasió es tracta dels nous requeriments de la Norma ISO 9001:2000 amb la participació de Salvador Boix (director del Centre de Certificació LGAI), Ricard Roses (consultor de l'ITB) i Carles Martí (Griferia Martí, SA).

Presentació de la segona fase del projecte Pressupostos Participatius (12 de febrer). Dirigida pel Postgrau de Participació Ciutadana i Desenvolupament Sostenible de la UAB. Aquesta segona fase del projecte pretén concretar alguns aspectes del model Rubí de Pressupostos Participatius com l'àmbit territorial d'aplicació. Es pretén també posar en marxa les primeres simulacions del model que es va esbossar en la primera fase.

Presentació pública del Club d'Empreses per la Qualitat de Rubí (16 de novembre). Es presenta aquesta iniciativa impulsada per l'APEC i orientada a millorar la competitivitat de les empreses del nostre municipi. Hi participen el conseller d'Indústria de la Generalitat, Antoni Subirà, i l'alcaldeessa Núria Buenaventura

Jornades de desenvolupament empresarial. Programa de foment de la investigació tècnica al Plan Nacional I+D (22 de febrer de 2001). Jornada organitzada conjuntament per RUBÍ+D i per la Confederació d'Empresaris orientada a presentar el pla estatal de promoció de la recerca i el desenvolupament. Hi participen Arturo González Romero (director general de Política Tecnològica), Eugeni Terré (gerent de l'Àrea d'Innovació Tecnològica del CIDEM), Enric Marsà (consultor de l'ITB de la Confederació d'Empresaris), Anna M. Sánchez (directora de l'Agència d'Accreditació de l'UPC-UPM) i Josep Jofre Santamaría (UPC)

1r Aniversari de l'Aula d'Estudis de l'Energia Rubí+D (1 de març de 2001). Presentació de l'activitat realitzada durant el 2000 i del pla de formació per al 2001. Inauguració de la instal·lació de pràctiques d'energia solar tèrmica de l'Aula.

Jornades d'internet per a emprenedors i empreses. Els dies 6 i 14 de març se celebren sengles jornades organitzades per l'Àrea d'Empresa de l'IMPES. La primera sessió porta per títol "Creació d'una empresa a internet" i la segona "Aplicacions d'internet per a les empreses de Rubí" Es compta amb la presència d'experts del CIDEM i d'ESADE.

Resumen versión castellana

1. Indicadores de coyuntura económica, segundo semestre de 2000

Los síntomas de ralentización del crecimiento parecen confirmarse, sobretudo en los Estados Unidos. En Japón y Europa los indicadores de oferta y demanda durante el último semestre de 2000 aún son francamente positivos. En la Unión Europea, concretamente, el crecimiento interanual del PIB ha pasado del 3%, con previsiones similares para el 2001. A escala europea el sector con un mayor crecimiento ha sido el industrial (7,2%)

A pesar del fuerte crecimiento económico del conjunto de la Unión, el gasto social sobre el PIB ha ido decreciendo, especialmente en nuestro país.

A nivel estatal, los indicadores industriales han presentado una evolución errática que indica cierta incerteza respecto a la evolución de la demanda. A su vez, la construcción se está desacelerando con una reducción importante de viviendas iniciadas.

Desde la perspectiva de la demanda, los indicadores de consumo interno presentan tendencias poco claras mientras que las exportaciones continúan a buen ritmo, si bien creciendo menos que las importaciones. Por consiguiente la balanza exterior continua siendo ampliamente deficitaria.

Como en el semestre anterior, el indicador macro-económico de evolución más preocupante es la inflación, que a finales del 2000 todavía estaba muy por encima de las previsiones aunque algo más controlada que a mediados de año.

La buena evolución de los indicadores macro-económicos se está trasladando a los indicadores laborales: crece la población que trabaja (ocupados estimados y cotizantes a la Seguridad Social) o pretende hacerlo (activos, en general). Todos estos indicadores presentan índices de mejora interanual similares al número anterior. Esto determina un descenso continuado del número de parados registrados o estimados. A pesar de ello, nuestros niveles de desempleo todavía superan en un 54% la media de la zona euro, dato especialmente preocupante si tenemos en cuenta que en nuestro país todavía hay una oferta escasa de mano de obra (a juzgar por la baja tasa de actividad). Todo ello se debe, sin duda, al escaso nivel de incorporación de las mujeres al mercado de trabajo.

Las elevadas cifras de personas excluidas del mundo laboral (ya sea en forma de paro o de inactividad) contrastan con el gran número de horas de trabajo que deben realizar los ocupados (un promedio de 42 semanales), cifra que no ha dejado de crecer durante los últimos años. Parece claro, por tanto, que buena parte del crecimiento no se ha trasladado a nuevos puestos de trabajo sino a horas extraordinarias.

Además de la exclusión de estos colectivos, el otro gran problema de nuestro mercado laboral es la precariedad: tenemos una tasa de temporalidad dos veces y media por encima de la media comunitaria. En los últimos semestres este nivel de precariedad se está moderando (sobretudo en Catalunya) si bien la temporalidad también se extiende a ámbitos hasta hace poco estables, como los empleados públicos.

2. Indicadores de mercado de trabajo en Rubí

Durante el segundo semestre del 2000, ha continuado la mejora de los indicadores de paro y actividad, si bien con una desaceleración cada vez más evidente. Así, el descenso más marcado del número de parados se produce entre los años 97 y 98 (18%) En cambio el descenso 1999-2000 es sólo del 7%

Durante el 2000 la tasa de paro registrada en Rubí ha oscilado sobre el 6,5%, tasa que se sitúa a medio camino entre, por un lado las tasas más elevadas del Vallès y de sus principales ciudades y, por otro lado, las tasas más bajas del conjunto de Catalunya. A pesar de ello, hay que tener en cuenta que la tasa paro de Rubí ha tenido, durante los últimos meses del año, una tendencia más clara al crecimiento.

A pesar de estos niveles de paro, globalmente cercanos al concepto técnico de "pleno empleo", lo cierto es que todavía existen en nuestro municipio amplios sectores con problemas muy estructurales de acceso al empleo:

El principal colectivo con problemas son las mujeres que suponen dos tercios del total de parados registrados. Este porcentaje de "feminización del desempleo" se ha mantenido estable a lo largo del actual ciclo expansivo.

Otro colectivo con importantes problemas de exclusión son los mayores de 45 años. De hecho son el único segmento de edad que durante los últimos años no ha disminuido sus cifras de paro sino que las ha mantenido, incluso con una cierta tendencia al alza.

Un tercer factor de exclusión laboral es el nivel de estudios: dos de cada tres parados no tienen estudios o tienen sólo el certificado de escolaridad, un tercio sólo tienen EGB o equivalente. En cambio, los parados con estudios medios y superiores únicamente representan el 15% del total. Además, estos colectivos formados presentan una clara tendencia a la baja en sus tasas de paro mientras que los niveles bajos de estudio tienen unas tasas de paro estabilizadas. Y ello, en pleno periodo de expansión económica.

Finalmente, decir que los empleos ocupados en el pasado también determinan las probabilidades de estar en situación de paro. Así, la mitad de los desocupados de Rubí habían trabajado anteriormente en empleos no cualificados. Por sectores económicos, destaca la marcada reducción de parados en la industria.

4. Calidoscopio: Radiografía de un ciclo de expansión económica en Rubí

Los estudios realizados durante los últimos meses muestran que Rubí ha sido uno de los municipios catalanes que más han aprovechado el último ciclo alcista. Así, por ejemplo, el estudio de M.Artís y J.Surinach muestra que el área Rubí-Sant Cugat es la que más ha crecido en todo el Vallès Occidental en el periodo 1992-1998. Nuestra tasa promedio de incremento anual del Valor Añadido Bruto (VAB) ha sido del 6,5%, claramente por encima del área de Sabadell (3,8%), la de Terrassa (3,2%) o la de Cerdanyola-Montcada-Ripollet (4,7%) Cabe destacar, además, que el fuerte incremento del área Rubí-St.Cugat se ha realizado con una aportación muy equilibrada de la industria y de los servicios.

Otro indicador de este fuerte crecimiento es el número de emprendedores. A falta de datos de autónomos de la Seguridad Social, aquí hemos utilizado como indicador el número de licencias IAE correspondientes a persona físicas. Estas licencias han crecido de las 1.750 en 1994 a las 1.943 en el año 2000.

Sin embargo, donde más se ha notado el crecimiento es en el número de asalariados y empresas con asalariados. Estas últimas han pasado de las 1.951 que teníamos en 1996 a las 2.247 que tenemos en el 2000. Por tanto un incremento del 15,1% en apenas 5 años. Este crecimiento del número de empresas se ha producido sobretudo por la construcción y los servicios, mientras que el número de empresas industrializadas se ha estabilizado. Por sectores, la mitad de empresas industriales del municipio son del metal, seguidas de las químicas. Ambos sectores, sin embargo, presentan crecimientos moderados a diferencia de otros menos presentes pero en mayor crecimiento como pueden ser las artes gráficas/papel/ madera.

Por lo que respecta a asalariados, el crecimiento ha sido de un tercio en cinco años: de los 15.914 de 1996 a los 21.305 de 2000. La industria continúa siendo la gran fuente de empleo en el municipio, ocupando a más de la mitad de los asalariados. A pesar de ello, los sectores que más han crecido en el período señalado son la construcción y los servicios. Entre las ramas industriales destaca el fuerte peso del metal y, muy por detrás, de la química. El metal, concretamente, ha experimentado un fuerte crecimiento en el período señalado, acompañado por otros sectores mucho más minoritarios (por ejemplo el textil)

Otro indicador del buen ritmo de desarrollo de la economía local son las exportaciones. Según la encuesta de la Cambra de Terrassa, las empresas de Rubí exportaron en 1999 por valor de 32.906 millones de pesetas, cifra que supone un incremento del 82% respecto al 1993, primer año del que disponemos de datos. Hay que señalar que la mitad de dichas exportaciones corresponden a la química, sector que además es el que presenta una mejora exportadora más clara en el periodo considerado.

Otro indicador de crecimiento considerado es la ocupación del suelo industrial. Durante los últimos años ha habido escasa generación de nuevos polígonos y una fuerte saturación de los ya existentes. Hoy sólo hay cierta disponibilidad de suelo en el Sector W (Torrent de Can Ferran) y, en menor medida, en Can Pi de Vilaroc y en Can Sant Joan.

Paralelamente al crecimiento de la actividad, se ha planteado insistentemente la necesidad de clarificar los perfiles profesionales y necesidades formativas de las empresas. Hasta el momento sólo disponemos de datos a nivel comarcal procedentes de encuestas y entrevistas a expertos ("Libre Blanc de la Formació per a PIMES del Vallès Occidental" publicado en el marco del Pacte per a l'Ocupació) En estos estudios se apuntaba un déficit de personas con oficio, básicamente industrial (maquinaria y montadores, personal de mantenimiento, soldadores, matriceros...) pero también profesionales cualificados del comercio

(carniceros, pescaderos) y de la construcción. Algunos de estos perfiles presentan, además una oferta deficitaria en la educación reglada.

Finalmente, hemos querido ver hasta que punto los indicadores de crecimiento económico señalados se han traducido en incrementos de la renta de los rubinenses. Tanto la Renda Bruta Familiar Disponible per cápita como los rendimientos declarados en el IRPF han tenido un crecimiento moderado desde inicios de la década de los 90, probablemente no muy por encima de la inflación acumulada. En ambos indicadores, Rubí se sitúa a un nivel ligeramente inferior al de las ciudades grandes de la comarca.

Setembre 1997**Núm. 00**

Indicadors Econòmics i Socials de Rubí
-primer semestre de 1997-
Sumari
Editorial: Rubidades
Indicadors de població: padró municipal de 1996
Indicadors de mercat de treball: evolució de l'atur
1996-1997
Altres indicadors econòmics
Calidoscopi: Nivells educatius i formatius de la
població de Rubí
Referències d'altres estudis sectorials
Altres fonts documentals disponibles

Febrer 1998**Núm. 01**

Indicadors Econòmics i Socials de Rubí
-segon semestre de 1997-
Sumari
Presentació
Editorial: Indicadors bàsics de qualitat de vida
Indicadors de conjuntura econòmica, 1997
Perfil socioeconòmic de Rubí
Indicadors del mercat de treball, 1997
El tèxtil a Rubí
Calidoscopi: Notes sobre el sector terciari
(comerç i restauració)
Referències d'altres estudis d'interès
Altres fonts documentals disponibles

Setembre 1998**Núm. 02**

Indicadors Econòmics i Socials de Rubí
-primer semestre de 1998-
Sumari
Editorial: La reducció de l'atur a Rubí
Indicadors de conjuntura econòmica, primer semestre
1998
Indicadors de mercat de treball, primer semestre 1998
Les activitats del sector terciari, IAE 1997
Calidoscopi: El sòl industrial a Rubí
Indicadors de qualitat mediambientals
Referències d'altres estudis d'interès
Altres fonts documentals disponibles

Febrer 1999**Núm. 03**

Indicadors Econòmics i Socials de Rubí
-segon semestre de 1998-
Sumari
Editorial: L'Euro, construcció europea i ciutadania
Indicadors de conjuntura econòmica, segon semestre
1998
Perfil socioeconòmic de Rubí
Indicadors de mercat de treball, segon semestre 1998
Calidoscopi: El teixit empresarial a Rubí
Altres fonts documentals disponibles

Setembre 1999**Núm. 04**

Indicadors Econòmics i Socials de Rubí
-primer semestre de 1999-
Sumari
Editorial: L'habitatge a Rubí
L'Agenda 2000 – 2006
Indicadors de conjuntura econòmica, primer semestre de
1999
Indicadors del mercat de treball, primer semestre de 1999
Calidoscopi: L'habitatge a Rubí
Referències d'altres estudis d'interès
Altres fonts documentals disponibles
Resum versió castellana

Abril 2000**Núm. 05**

Indicadors Econòmics i Socials de Rubí
-segon semestre de 1999-
Sumari
Editorial: El comerç a Rubí
Indicadors de conjuntura econòmica, segon semestre de
1999 i estimacions primer trimestre de l'any 2000
Perfil socioeconòmic de Rubí
Indicadors del mercat de treball, segon semestre de 1999
i avanç primer trimestre de 2000
Calidoscopi: El comerç urbà
Referències d'altres estudis d'interès
Altres fonts documentals disponibles
Resum versió castellana

Octubre 2000**Núm. 06**

Indicadors ambientals de Rubí
-primer semestre de 2000-
Sumari
Editorial: Indicadors ambientals i desenvolupament urbà
sostenible
Indicadors de conjuntura econòmica, primer semestre de
2000
Indicadors del mercat de treball i estructura empresarial de
Rubí
Calidoscopi: Indicadors ambientals
Referències de jornades d'interès
Resum versió castellana